

# ProAgria Keski-Pohjanmaa

**TIEDOTUSLEHTI**

ProAgrian jäsen- ja asiakaslehti • 1/2021 • [www.proagria.fi/kp](http://www.proagria.fi/kp)



**26-27**

**Elina ja Marko  
Rahkola: Hallittu  
eläinmäärä – hallittu  
maitomäärä**

**18-19**

**Penttilän Peruna-  
tilalla käytössä  
uusinta  
teknologiaa**

**22-23**

**Tiia ja Jarkko Mäkelä:  
Huipputuloksia  
ruokinnan  
suunnittelulla**

**30-32**

**Verotilin-  
päättös 2020  
ja OmaVero**



# Arvon mekin ansaitsemme



**RITVA-LIISA NISULA**  
johtaja  
ProAgria Keski-Pohjanmaa

**H**uoltovarmuus ja ruokaturva unohtuivat samalla sekunnilla, kun korona ei tyhjentänyt-kään kauppojen hyllyjä, ruokakassit ilmestyivät kotiovien taakse ja ruokakuriirit kiikuttivat noutoannoksia etätöyläisille. Ruuantuottajat jatkoivat työtään pelloilla, navetoissa ja sikaloissa, jotta periferiaan paenneet etätö-kansalaiset saivat maitonsa, leipänsä ja lihansa siinä missä kaurajuomansa ja kasviperäiset pihvinsäkin.

Huoltovarmuuden ja ruokaturvan näkökulmasta korona on hyvä muistutus siitä, että maailmassa sattuu ja tapahtuu. Voi sattua myös sellaista, mikä rajusti haittaa tai jopa estää ruuantuo-

tantoa: ydinvoimaonnettomuus, laaja luonnonkatastrofi, pörssiromahdus. Mitä laajemmat negatiiviset vaikutukset, sitä varmemmin hankaluudet taivoittavat myös pelloilta pöytään -ketjun. Alkutuotanto käyttää paljon tuonin varassa olevia tuotantopanoksia. Entä jos polttoainetta tai sähköä ei olisi tai niitä ei saisi. Kansallisen ruuantuotannon huoltovarmuuden riskit ovat isot ja niihin varautuminen viisautta.

Ruuan pitää olla eettisesti tuotettua, kestävä kehityksen periaattein kasvatettua ja turvallista, sen pitää täyttää korkeat laatuvaatimukset, sitä pitää olla monipuolisesti tarjolla - ja sen pitää olla halpaa. Näitä kuluttajat

tuottajilta toivovat ja viranomaiset osin myös vaativat. Jalostajat täyttävät toiveet ja kauppa tarjoilee lopputuloksen. Missä muussa hyödykkeessä kuluttajien tahto ja viranomaisvaateet toteutuvat yhtä tarkasti ja nopeasti kuin ruuassa?

Suomalainen ruuantuottaja on lenkki ruuantuottajasukupolviensa ketjussa. Hänen arvoihinsa kuuluvat laadukkaan ruuan raaka-aineen tuottaminen, ympäristön huomioiminen ja eläinten hyvä kohtelu. Hän tarvitsee työstään korvauksen ja arvostuksen. Annetaan arvo ammattitaitoiselle, motivoituneelle, suomalaiselle ruuantuottajalle muistaen, että halpa ja hyvä liittyvät harvoin yhteen.

## Tapahtumakalenteri

### Tietolinkki-hankkeen webinaarit

**Biokaasusta tulonlähde maatilalle? -webinaari**  
22.2. klo 12-14.45

Ilmoittaudu viim. 21.2. ritva.jaakkola@kpedu.fi, p. 044 7250 625. Ohjelmat: kpedu.fi/tietolinkki/tapahtumat. Webinaarit järjestetään Teams-sovelluksella. Ilmoittautuneille lähetetään osallistumislinkki edellisenä päivänä, linkki löytyy myös <https://www.kpedu.fi/tietolinkki/tapahtumat> -sivuilta ennen tilaisuuden alkua.

**Luomuviljakatsaus kasvukaudelle 2021 -webinaari**

ke 24.2 klo 10-12.  
Ilmoittautumiset viim. 23.2. ritva.jaakkola@kpedu.fi tai p. 044 7250 625

**ProAgrian tuotosseurannan webinaarit torstaisin klo 11-12**

4.3. Näytteenotto ja tietojen lähetys kaksi tai kolme kertaa päivässä lypsävissä karjoissa  
4.3. Näytteenotto ja tietojen lähetys AMS-karjoissa  
18.3. Maidontuotannon tulosseminaari  
1.4. Esikoodattujen pikarien käyttö koelypsässä kaksi tai kolme kertaa päivässä lypsävällä tilalla  
1.4. Esikoodattujen pikarien käyttö AMS-tiloilla  
15.4. Tuotosseurannan tietojen hyödyntäminen jalostuksessa  
29.4. Tuotosseurannan tietojen hyödyntäminen johtamisessa - osa 1  
27.5. Tuotosseurannan tietojen hyödyntäminen johtamisessa - osa 2  
10.6. Tuotosseurannan tietojen hyödyntäminen johtamisessa - osa 3  
Osallistumislinkit ja lisätietoa nettisivulla proagria.fi > Ajankohtaista

**ProAgrian talouden webinaarit**

Talosseminarit kestävät tunnin ja ovat ilmaisia. Linkki webinaariin löytyy ProAgrian nettisivuilta lähempänä kutakin tapahtumaa.

16.3. klo 13-14, Miten hyödynnän ProAikaa työajan seurannassa ja palkanmaksussa, Saana Tanskanen-Niemi

25.3. klo 11-12, Kirjanpidon ja kannattavuuskirjanpidon merkitys maatilayritykselle, Anna Turunen  
14.4. klo 11-12, Johdatus tuotantokustannuslaskentaan, esimerkki kasvintuotannosta, Vesa Koivula

4.5. klo 11-12, Sähköinen taloushallinto, ajantasainen yrityksen johtamisjärjestelmä liiketoiminnan ennakkoinnin tukena, Johannes Vallivaara

**ProAgrian luonnonmukaisen tuotannon peruskurssi 5 pv, Kannus**  
17.-18.3. ja 23.-25.3. klo 9-15

**ProAgrian luonnonmukaisen kotieläintuotannon peruskurssi 2 pv, Kannus**  
30.-31.3. klo 9-15

Kurssit suoritetaan etäkoulutuksena MS Teamsilla. Mahdollisuus osallistua lähikoulutukseen ProAgria Keski-Pohjanmaan Kannuksen toimipisteessä (Silmäjärventie 2). Ilmoittautumiset ja lisätietoja ma 12.3. mennessä: Jari Tikkanen, p. 0400 162 147, jari.tikkanen@proagria.fi ja Seija Roimela, p. 040 8479740, seija.roimela@proagria.fi.

**Älynauta-hankkeen koulutuspäivät**

**Naudan ensiapu käytännössä**  
ke 17.3. klo 10-14, Harri ja Tatu Käsäkosken tila, Käsäkoskentie 15, Kaustinen, Ilmoittautumiset mahdollisimman pian: elina.jarvenoja@proagria.fi, p. 044 481 1434.

**Satatonnarin loppulypsy- ja umpikaudet**  
24.2. klo 10-13, Toholampi, kunnantalo, Lampintie 5

26.2. klo 10-13, Kokkola, yritystalo Evald, Ristirannankatu 1. Parkkitilaa mm. HalpaHallissa. Etäosallistumislinkki: [https:// bit.ly/2YL348b](https://bit.ly/2YL348b) (Teams-kokous).

Ilmoittautumiset viim. tilaisuutta edeltävänä päivänä tuija.korpela@proagria.fi tai 0400 260 575.

**Lisäksi tulossa**

· 14.-15.4. Teurassorkkakoulutus, Kannus  
· Webinaari: Nautojen lajinmukainen käyttäytyminen ja käsittely

**Luova Kampus -hankkeen webinaarit**

23.2. klo 10-12, Aurinkoenergian käyttö maatilalla  
11.3. klo 12-14, Pinnoitteiden valinta navettaan  
19.3. klo 10-12, Sääsamat  
Ohjeet ja linkit: [www.luovakampus.fi](http://www.luovakampus.fi) tai [www.kpedu.fi/luovakampus](http://www.kpedu.fi/luovakampus)

**Ratu-hankkeen webinaari**

**Turvepellot, ilmasto ja maaperä – miten vähentää muokkausta käytännössä? -webinaari**  
23.3. klo 13-15.30

Ilmoittautumiset webinaariin viimeistään 19.3.2021 nettisivulla [www.luke.fi/ratu](http://www.luke.fi/ratu). Linkki lähetetään ilmoittautuneille etukäteen sähköpostilla.

**Maa- ja kotitalousnaisten toiminta**

**Miniversojen kotikasvatus -webinaari**

ti 23.3. klo 17-18.30  
ma 12.4. klo 17-18.30  
Ilmoittaudu 18.3.2021 mennessä Keski-Pohjanmaan Maa- ja kotitalousnaisten nettisivuilla » Tapahtumat ja ajankohtaista » Tapahtumakalenteri » Miniversojen kotikasvatus

Maa- ja kotitalousnaisten tapahtumista, kurseista ja matkoista sekä Kruunuvoudintalon tapahtumista lisätietoja Kirsi Varilalta, 040 1664 434.





# Parempaa uutta vuotta!

**U**usi vuosi on lähtenyt vauhdilla liikkeelle, ja oikein vanhan kansan talvikeilä. Joku on kuulemma meidän kylälä aikoinaan sanonut että ”Oli huono vuosi, mutta ens vuojesta se vasta huono tulee!” Toivottavasti tästä vuodesta tulee kuitenkin edellistä parempi. Loppuvuoden mieluisa valonpilkahdus olikin europarlamentaarikko Elsi Kataisen vuosikokouksessamme pitämä puheenvuoro. Siitä päällimmäisenä jäi mieleeni, että EU-rahoitus maaseudulle on turvattu ainakin joksikin aikaa vähintään nykyisellä tasolla. Toivottavasti löydämme järkeviä kohteita ja hankkeita rahoituksen kotiuttamiseen, niin että se palvelee oikeasti maaseudun toimijoita.

Monia haasteita varmasti tulee vastaan pitkän vuotta. Turpeen käyttöhan on jo kuuma puheenaihe. ProAgrialla on valtakunnallisesti monia hankkeita, jotka liittyvät mm. hiilensidontaan. Toivon, että laskureilla ja muilla faktoilla saadaan järkeä myös turvekeskusteluun. Siitä olen huolestunut, että keskustellaan vain turpeen polttamisen päästöistä. Kuivike- ja kasvuturpeitten saatavuuden heikkeneminen ei tunnu juuri ketään kiinnostavan.

Nautitaan nyt kuitenkin talvikeleistä ja kerätään keväturingosta voimaa tulevaan kasvukauteen!

**TAPANI ORJALA**

ProAgria Keski-Pohjanmaan hallituksen puheenjohtaja, p. 040 5288 405

## Meidät tavoitat

### ProAgria Keski-Pohjanmaa ry

Puhelin 040 521 1735  
etunimi.sukunimi@proagria.fi  
www.proagria.fi/kp  
Toimisto avoinna 9.00-15.00  
Valtakunnallinen palvelupuhelin 044 420 9000

#### HALLINTOPALVELUT

Johtaja Ritva-Liisa Nisula 040 5849 550  
Kehityspäällikkö Juha Hämäläinen 040 0126 335  
Kehityspäällikkö Jouni Ingalsuo 040 5525 781  
Pohjoisen alueen palvelupäällikkö Juha Nivala 040 8610 641  
Eteläisen alueen palvelupäällikkö Anna-Riitta Leinonen 040 0168 647  
Viestijä Ritva Karri (myyntireskontra, viestintä, järjestö) 040 5234 113  
Taloussihteeri Saira Sulonen (laskutus, ostorekontra) 040 5443 460

#### MAASEUTUNEUVONNAN ASIAINTUNTIJAPALVELUT

Tuotosseuranta Armi Hotakainen 040 0644 261  
- näytteenotot, koelypsyt, aseman-  
testaukset, robottimaitojen tallen-  
nukset, viivakoodien opastukset  
Katja Kellokoski (perhevapaalla)  
Jonna-Minna Lassila 044 4863 077  
- näytteenotot, koelypsyt, aseman-  
testaukset, robottimaitojen tallen-  
nukset, viivakoodien opastukset  
Kirsi Leppikorpi 0400 367 656  
Automaattilypsyn käyttöönotto  
Sonja Pyykölä 043 8254 282  
Energianeuvonta Jari Tikkanen 040 0162 147  
EU-tuet Jarmo Karhula 044 5212 210  
Kannattavuuskirjanpito Taina Kulla 040 0723 288  
Hevoset ja tallitsekki Jenny Klemola 043 8272 872  
Kasvinsuojeluruiskujen testaus  
Jouni Huhtala ja 040 5123 703  
Jarmo Karhula 044 5212 210

Kasvinviljelyneuvonta  
Sari Harju 040 5234 114  
Taneli Rahja (kasvinviljelyn talous) 040 6845 111  
Taina Kulla 040 0723 288  
Pekka Polso 040 5234 112  
Jari Tikkanen (luomu ja luomukoulutukset) 040 0162 147  
Kasvinsuojelukoulutukset  
Jouni Huhtala 040 5123 703  
Kotieläinneuvonta ja ruokinta  
Anna-Riitta Leinonen 040 0168 647  
Lammass- ja vuohitilojen neuvonta  
Milla Alanco ja 040 7060 558  
Sini Sillanpää 043 8250 526  
Luomukotieläinneuvonta  
Seija Roimela 040 8479 740  
Luonnonmukainen tuotanto,  
EU-tukineuvonta  
Jari Tikkanen ja 040 0162 147  
Seija Roimela 040 8479 740  
LEAN, maatilojen kehityskeskustelut  
Liisa Koskela 050 5120 615  
Maatilojen talousneuvonta,  
budjetointi, omistajanvaihdokset  
Heikki Ojala 040 5342 166  
Elina Finnilä 043 8254 283  
Jouni Huhtala 040 5123 703  
Juha Nivala 040 8610 641  
Matti Poutiainen 043 8254 287  
Neuvo2020 Jari Tikkanen 040 0162 147  
Nurmikasvituohtanto Sari Harju 040 5234 114  
Seosrehuruokinta Sinikka Kreuz 044 5263 059  
Sikatilojen neuvonta,  
Ari Nopanen 040 0432 582  
Viljakaupan tarkkailu Jouni Huhtala 040 5123 703  
Viljelijöiden työterveyshuolto  
Sari Harju 040 5234 114  
Jouni Huhtala 040 5123 703  
Liisa Koskela 050 5120 615  
Taina Kulla 040 0723 288  
Yritysjohtaminen ja laatuasiat  
Liisa Koskela 050 5120 615  
Ympäristöneuvonta, ympäristötukiasiat  
Jari Tikkanen 040 0162 147

#### KALATALOUSKESKUS

Kalatalousneuvonta  
Eero Hakala 040 0162 445

#### MAA- JA KOTITALOUSNAISET

Toiminnanjohtaja Kirsi Varila 040 1964 434  
Ruoka- ja ravitsemusasiantuntija  
Niina Vihelä 043 8254 281  
Maisema- ja ympäristöasiantuntija  
Anu Ainasoja 043 8254 284

#### RAKENUSSUUNNITTELU

Elina Tiinanen 040 5609 038

#### STRATEGIASUUNNITTELU

Mika Jouppila 044 5234 430  
Heikki Ojala 040 5342 166

#### TILITOIMISTOPALVELUT

Sievin tilitoimisto  
Maija-Leena Eerikkilä 040 5216 416  
Seija Roimela 040 8479 740  
Kaustisen tilitoimisto  
Mika Jouppila 044 5234 430  
Kirsi-Maria Saarikettu 043 8254 280

#### RUOKINNAN OHJAUSPALVELUT JA TÄSMÄPALVELUT KOTIELÄINTILOILLE

Halsua, Perho, Veteli: Sari Harju 040 5234 114  
Perho, Halsua: Pekka Polso 040 5234 112  
Kannus, Lohtaja, Sievi, Reisjärvi:  
Sinikka Kreuz 044 5263 059  
Lohtaja, Kälviä: Jarmo Karhula 044 5212 210  
Lestijärvi, Reisjärvi, Toholampi,  
Kaustinen, Veteli: Katja Kellokoski (perhevapaalla)  
Toholampi, Himanka: Sonja Pyykölä 043 8254 282  
Toholampi, Lestijärvi, Sievi,  
Kannus, Kokkola: Heidi Lehtonen 040 5234 116  
Kalajoki, Sievi: Tuija Korpela 040 0260 575  
Sievi, Reisjärvi, Kälviä, Lohtaja ja  
Himanka: Jenny Klemola 043 8272 872  
Toholampi, Ullava, Lestijärvi,  
Reisjärvi: Hanna Mäki-Asiala 040 0974 165  
Toholampi, Kaustinen, Veteli,  
Reisjärvi: Elina Järvenoja 044 481 1434





## Lukijakysely:

## Tiedotuslehti koetaan omaksi

**Y**llätyimme iloisesti lukijakyselymme suosiosta. Vastauksia saimme 151. Kysely tuotti meille arvokasta palautetta sekä mielenkiintoisia juttuvinkkejä ja toiveita. Niitä huomioimme ja toteutamme lehdissemme. Lukijakysely tehtiin lehdistä 3-4/2020 marraskuussa 2020 puhelinhaastatteluna 108 lehden osoiterekisterissä olevalle. Lisäksi kyselyyn pystyi vastaamaan asiakas- ja järjestöuutiskirjeissä olleiden linkkien kautta sekä Tiedotuslehdissä olella paperilomakkeella.

## Lehti tuo lisäarvoa

Vastausten perusteella Keski-Pohjanmaan Tiedotuslehdellä on vaikuttavuutta ja se koetaan merkittäväksi osaksi palveluita. Lukijat pitävät lehdestä ja se on heille tuttu jo vuosien ajalta. Lehteä luetaan ja vähintäänkin selataan aina, kun se ilmestyy ja sen ilmestyminen neljästi vuodessa on sopiva tahti. Paikallisten ja alueellisten asioiden käsittely lehdessä on sen ehdotonta valttia. Maatalousaiheiset jutut sopivat koko lukijakunnalle unohtamatta yhdistysten, maa- ja kotitalousnaisten tai kalatalouskeskuksen kuulumisia.

Lehdessä on paljon sellaisia teemoja, joiden pariin halutaan palata. Siksi puolet vastanneista laittaa lehden talteen lukemisen jälkeen. Lehdessä on onnistuneesti julkaistu sellaista sisältöä, joihin on tarve palata myöhemmin.

Maatalousaiheiset ilmoitukset eivät häiritse lukijoita ja niiden tarkoitus ymmärretään. Netti-

"Maatalouden kannattavuudesta. Asiantuntija-artikkeleita niistä. Ei juttuja isojen robottinavetoiden kannattavuudesta, kun en ole itse sellainen."

"Tilastot ovat hyviä ja kiinnostavia, ProAgrian työntekijöiden tiedot kiinnostaa, että ketä on töissä ja käytännön viljelystä kertovat artikkelit ovat mielenkiintoisia esim. viljelykokeiden tulokset."

"Hyvistä käytänteistä ja oivalluksista, aivan kuten niksiPirkka-osasto. Miten voi helpottaa omaa elämäänsä pienillä oivalluksilla, hyvillä käytänteillä ja vielä pikkurahalla. Esimerkkinä Koneviestin niksiPirkka-aukeama, missä vinkin antaja palkitaan."

"Maa- ja kotitalousnaisten juttuja, ne kiinnostavat eniten. Kuten puutarhan hoito tai leipominen."

"Keski-Pohjanmaan nuorten viljelijöiden kuulumisia."

"Viljelystä lajikkeiden koetuloksista, millä lajikkeella on saatu hyviä tuloksia, ihmisten haastatteluita ja näkökantoja. Pitäisi tuoda myös negatiivisia asioita lehteen eikä vain niitä haastatella, joilla menee todella hyvin."



Lukijakyselyssä kysyttiin myös juttuaihevinkkejä. Niitä saatiinkin monipuolisesti. Toiveita pyritään toteuttamaan tulevissa lehdisissä.

dotuslehdelle on pientä kannatusta, vaikka suuri joukko kyselyyn vastanneista kokeekin paperisen version paremmaksi vaihtoehdoksi. Paperinen lehti sai kehuja myös ulkoasustaan. Lehden koetaan tuovan lisäarvoa lukijoille. Tyytyväisyys lehteen oli monella tasolla selkeästi havaittavissa.

## Lukijakyselyn arvonnän voittajat

ProAgria Keski-Pohjanmaan Tiedotuslehdän lukijakyselyn yhteydessä ollut arvonta on suoritettu. ProAgrian collegetakin voitti **Olli Juntunen** Vieremältä.

Lapuan Kankureiden laudeliina ja saunatyyny meni **Antti Kujalalle** Halsualle, koivuvanerista valmistetut Lehti-pannaluset matkasivat **Pentti Hoffrenille** Sieviin ja **Marlene Sjöbergille** Vöyriille.

Onnittelemme voittajia, kiitämme lämpimästi jokaisesta vastauksesta ja toivomme lukijoillemme jatkossakin hyviä lukuhetkiä Tiedotuslehtemme parissa.

**RITVA-LIISA NISULA  
JA RITVA KARRI**



## Henkilöstöuutisia

## Jouni Ingalsuo

Agrologi (AMK), yritysjuridiikkaan suuntautunut kauppatieteiden maisteri ja ekonomi Jouni on ProAgria Keski-Pohjanmaan uusi kehityspäällikkö. Hän aloitti tehtävänsään joulukuun puolivälissä 2020 edeltäjensä Juha Hämäläisen hyvässä opastuksessa. Jouni on aiemmin toimi-

nut ProAgriassa asiantuntijana viiden vuoden ajan ja myös hänen vaimonsa Jaana on työskennellyt ProAgriassa.

Jounin tärkeimpiä tehtäviä ovat maaseututoimiston johtaminen ja ProAgrian palveluiden kehittäminen. Hän osallistuu myös tutkimus- ja kehityshankkeiden valmisteluun ja ohjausryhmätyöskentelyyn. Keskipohjalaisia maatalous- ja maaseutuyrityksiä Jouni palvelee juridiikkaan ja liiketoiminnan kehittämiseen liittyvissä asioissa, joita ovat mm. sopimukset, vahingonkorvausasiat, tie- ja vesiasiat, verojuridiikka ja hallintovalitukset.

Jouni on kiinnostunut maatalouden tuotantotaloudesta sekä maatalouden teknologiasta. Jouni muistuttaa keskipohjalaisia viljelijöitä tärkeästä asiasta: pellon salaajitusta, kalkitusta ja oikeaa lannoitusta ei saa unohtaa 😊. Jounin yhteystiedot: 040 5525 781, jouni.ingalsuo@proagria.fi.

## Taneli Rahja

Taneli aloitti kasvintuotannon asiantuntijana helmikuussa. Hänen työhönsä kuuluvat viljelysuunnittelu, EU-tukineuvonta ja kasvinviljelyn tuotantokustannusten laskenta. Erityisenä kiinnostuksen kohteina hänellä ovat uudistava viljely ja maan kasvukunnon parantaminen. Taneli on kotoisin lypsykarjatilalta ja valmistui AMK agrologiksi Seinäjoen ammattikorkeakoulusta keväällä 2019. Tanelin yhteystiedot: 040 684 5111, taneli.rahja@proagria.fi.



**Otto Hihnala** on siirtynyt oman yrityksen palvelukseen vuoden 2020 lopussa. **Ville Moilanen** siirtyi vuoden 2020 lopussa toisen työnantajan palvelukseen. **Leena Hanni** on irtisanoutunut maidontuotannon asiantuntijan tehtävästään jäätyään maatalousyrittäjäksi.



## Tuotosseurannan webinaarit torstaisin klo 11–12

Tule kuuntelemaan asiaa tuotosseurannan käytännöistä, tuotoslaskennasta ja tietojen hyödyntämisestä. Kerromme myös koelypsynäytteiden otosta sekä tietojen lähetyksestä.

Webinaarit ovat maksuttomia ja kaikille avoimia. Osallistumislinkit ja lisätietoa nettisivulla [proagria.fi](http://proagria.fi) > Ajankohtaista.

4.3.2021	Näytteenotto ja tietojen lähetykset kaksi tai kolme kertaa päivässä lypsävissä karjoissa
4.3.2021	Näytteenotto ja tietojen lähetykset AMS-karjoissa
18.3.2021	Maidontuotannon tulosseminaari
14.2021	Esikoodattujen pikarien käyttö koelypsussa kaksi tai kolme kertaa päivässä lypsävällä tilalla
14.2021	Esikoodattujen pikarien käyttö AMS-tiloilla
15.4.2021	Tuotosseurannan tietojen hyödyntäminen jalostuksessa
29.4.2021	Tuotosseurannan tietojen hyödyntäminen johtamisessa - osa 1
27.5.2021	Tuotosseurannan tietojen hyödyntäminen johtamisessa - osa 2
10.6.2021	Tuotosseurannan tietojen hyödyntäminen johtamisessa - osa 3



[www.proagria.fi](http://www.proagria.fi)



## Talouden webinaarit

Taloudenwebinaarit kestävät tunnin ja ovat ilmaisia. Linkki webinaariin löytyy ProAgrian nettisivuilta lähempänä kutakin tapahtumaa: [proagria.fi](http://proagria.fi) > Ajankohtaista.

16.3.2021, klo 13-14	Miten hyödynnän ProAikaa työajan seurannassa ja palkanmaksussa, Saana Tanskanen-Niemi
25.3.2021, klo 11-12	Kirjanpidon ja kannattavuuskirjanpidon merkitys maatilayritykselle, Anna Turunen
14.4.2021, klo 11-12	Johdatus tuotantokustannuslaskentaan, esimerkki kasvintuotannosta, Vesa Koivula
4.5.2021, klo 11-12	Sähköinen taloushallinto, ajantasainen yrityksen johtamisjärjestelmä liiketoiminnan ennakoinnin tukena, Johannes Vallivaara



[www.proagria.fi](http://www.proagria.fi) > Ajankohtaista

## Luonnonmukaisen tuotannon peruskurssit 2021

### Luonnonmukaisen tuotannon peruskurssi 5 pv, Kannus

17.-18.3. ja 23.-25.3.2021, klo 9.00-15.00.  
Hinta 375 € + alv 24 % / tila (75 € + alv 24 % / pv)

### Luonnonmukaisen kotieläintuotannon peruskurssi 2 pv, Kannus

30.-31.3.2021, klo 9.00-15.00.  
Hinta kasviperuskurssin käyneille 60 €/pv + alv 24 %, muille 75 €/pv + alv 24 %

Kurssi vaaditaan uuden luomusitoumuksen tekevältä. Myös spv-tilanteissa jatkajalla pitää olla riittävä luomukoulutus.

Kurssi suoritetaan etäkoulutuksena MS Teamsilla. Mahdollisuus osallistua lähikoulutukseen ProAgria Keski-Pohjanmaan Kannuksen toimipisteessä, Silmäjärventie 2, Kannus.

Kurssimaksuun sisältyvät opetus ja esitysmateriaali. Kurssitodistus toimitetaan kurssimaksun suorittamisen jälkeen.

Kurssi toteutetaan, jos osallistujia on vähintään 8.

### Ilmoittautumiset ja lisätietoja ma 12.3.2021 mennessä

Jari Tikkanen, p. 0400 162 147, [jari.tikkanen@proagria.fi](mailto:jari.tikkanen@proagria.fi)  
Seija Roimela, p. 040 8479740, [seija.roimela@proagria.fi](mailto:seija.roimela@proagria.fi)



Järjestäjä  
ProAgria Keski-Pohjanmaa ry

## Peltokasvien kasvinsuojelu 2021 - perusteos kasvinsuojeluun

Peltokasvien kasvinsuojelu 2021 -kirjaan on koottu kaikki markkinoilla olevat kasvinsuojeluaineet helposti vertailtavaksi koosteeksi viljelykasveittain. Kirjassa on esitelty myös kasvinsuojeluaineiden vaikutustavat ja rajoitukset, ja siinä on tietoa valmisteiden resistenssiriskeistä, ohjeita ruiskutus-tekniikkaan ja aineiden turvalliseen käsittelyyn sekä ruiskutusveden laadun vaikutuksista torjuntatulokseen. Lisäksi kirjassa tuodaan esille luonnonmukaisessa tuotannossa käytettävissä olevat kasvinsuojelumenetelmät ja -valmisteet sekä miten kasvinsuojelussa huomioidaan pölyttäjät.

**Tilaa kirja ProAgrian verkkokaupasta:** [proagriaverkkokauppa.fi](http://proagriaverkkokauppa.fi). Peltokasvien kasvinsuojelu 2021 -kirjan saa myös e-kirjana, jota voi käyttää tabletilla, puhelimella tai tietokoneella. Käytännön Maamies -lehden kesto-tilaajat saavat kirjan lehden 2/2021 tilaajaetuna.







# ÄlyNauta

Älykkäät ja kestävät toimintamallit maidontuotannossa

kpedu

PRO  
Agria

## Tulossa:

❖ **Pilottiryhmä haussa:** Tautisulku toimimaan!

❖ **Koulutuksia mm.:**

- Satatonnarin loppulypsy- ja umpikaudet  
24.2. Toholampi, 26.2. Kokkola
- 17.3. Naudan ensiapu käytännössä, Kaustinen
- 14.-15.4. Teurassorkkakoulutus, Kannus
- Webinaari: Nautojen lajinnukainen käyttäytyminen ja käsittely

❖ Suunnitelmassa myös **kotimaan matkoja**, kun korona antaa mahdollisuuden. Maaritille kannattaa ehdottaa hyviä kohteita.

Tarkemmat tiedot tapahtumista ja koulutuksista löytyvät hankkeen nettisivulta: [www.kpedu.fi/älynauta/tapahtumat](http://www.kpedu.fi/älynauta/tapahtumat). Ota seurantaan myös hankkeen somekanavat, Kpedu Kannuksen YouTube-kanava ja ProAgria Keski-Pohjanmaan Facebook-sivu.

### Ilmoittaudu mukaan tai kysy lisää!

Maarit Kärki: [maarit.karki@kpedu.fi](mailto:maarit.karki@kpedu.fi) / 040 8085 540  
Elina Järvenoja: [elina.jarvenoja@proagria.fi](mailto:elina.jarvenoja@proagria.fi) / 044 4811 434  
Tuija Korpela: [tuija.korpela@proagria.fi](mailto:tuija.korpela@proagria.fi) / 0400 260 575



## TAUTISULKU -PILOTTIRYHMÄ



KRYPTOA? PÄLVISILSAA?  
VIRUSRIPULIA? SALMONELLAA?  
MIETITYTTÄÄKÖ TILASI TAUTISUOJAUS?  
HUOLESTUTTAVATKO TARTTUVA ELÄINTAUDIT?

TULE MUKAAN TYÖPAJAAN, JOSSA LÄHDETÄÄN  
PARANTAMAAN OMAN TILAN TAUTISULKUA YHDESSÄ!



Ryhmän tapaamisissa pohditaan käytännön tasolla, kuinka pienilläkin teoilla on mahdollista parantaa oman tilan bioturvallisuutta.

Luentojen ja ryhmätöiden aikana asiantuntijat ja eläinlääkäri jakavat käytännön vinkkejä, mistä lähteä liikkeelle ja mitä kaikkea tulisi ottaa huomioon tautisulun rakentamisessa. Tavoitteena on tehdä osallistujien tiloille tautisulkusuunnitelmia.

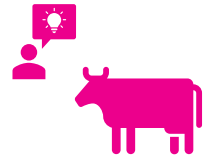
Tapaamiskertojen määrä ja tarkempi ajankohta ilmoitetaan lähemmin mukaan lähteville.

Työpaja starttaa heti, kun saadaan tarvittava määrä osallistujia.  
Koulutuksen hinta on 100 €/tila (alv 0 %). Kysy tarkempia tietoja Miialta tai Elinalta.

**Ilmoittaudu mukaan mahdollisimman pian!**

### LISÄTIETOJA JA ILMOITTAUTUMISET:

[elina.jarvenoja@proagria.fi](mailto:elina.jarvenoja@proagria.fi) / 044 4811434  
[miaa.luoma-tokoi@kpedu.fi](mailto:miaa.luoma-tokoi@kpedu.fi) / 040 8073639



## SATATONNARIN LOPPULYPSY- JA UMPIKAUSI

Vasikasta kestäväksi lehmäksi luentosarja, osa 3

Osallistu luentosarjan kolmanteen osaan ja tule kuuntelemaan kuinka Satatonnari valmistautuu seuraavaan starttiin! Loppulypsykauden haasteet onnistuneelle umpikaudelle sekä toimivat umpeutuskäytännöt. Mitä ruokinnassa tulee ottaa huomioon ja mitkä ovat umpilehmille parhaat olosuhteet? Mitä utareessa tapahtuu umpikaudella ja kuinka saadaan lehmä poikimaan utare ja koko muu kroppa tikissä?



24.2.2021 TOHOLAMPI, KUNNANTALO  
KLO 10-13 Lampintie 5  
26.2.2021 KOKKOLA, YRITYSTALO EVALD  
KLO 10-13 Ristirannankatu 1  
Parkkitilaa mm. Halpa-Hallissa  
Voit osallistua myös etänä tästä linkistä:  
<https://bit.ly/2YL348b> (Teams-kokous)

### OHJELMA:

- 10:00 Aloituskahvit
- 10:30 Tänäpäin puhutaan umpilehmistä – aloitetaan loppulypsykaudesta! Tuija Korpela, maidontuotannon erityisasiantuntija, ProAgria Keski-Pohjanmaa  
Jaloittelutauko
- 11:50 Terveenä uuteen kauteen. Heidi Kyösti, tuotantolähtien terveyden- ja sairaanhoidon erikoistuva eläinlääkäri

Koronavirusohjeistuksen mukaisesti lähitilaisuuksiin voidaan ottaa korkeintaan 10 henkilöä. Tilaisuuksissa käytetään maskeja ja pidetään turvavälejä. Tilanteen muuttuessa tilaisuuksien päivämäärä voidaan muuttaa tai niitä voidaan joutua perumaan.

Ilmoittautumiset mielellään viimeistään tilaisuutta edeltävänä päivänä  
Tuija Korpela: [tuija.korpela@proagria.fi](mailto:tuija.korpela@proagria.fi)

Koulutus on maksuton.  
Tervetuloa!

## NAUDAN ENSIAPU KÄYTÄNNÖSSÄ

Koulutuspäivän käytännön harjoittelussa saat tiedon yleisimmistä vasikan virheasunnoista ja opit korjaamaan ne. Tiedät miten ja mitä ensiapua vastasyntynyt vasikka tarvitsee. Opit myös käytännössä lehmän letkuttamisen. Kouluttajana toimii ELL Viljar Sedrik.

**Aika:** keskiviikko 17.3.2021 klo 10-14

**Paikka:** Kaustinen, Harri ja Tatu Käsäkosken tila,  
Käsäkoskentie 15

### OHJELMA:

- 10:00-11:30 Vasikan virheasuntojen korjaaminen käytännössä.  
Vasikan ensiapu poikimisen jälkeen.
- 11:30-12:00 Välipalaa tarjolla
- 12:00-13:30 Naudan ensiapu: lehmän ja vasikan letkuttaminen
- 13:30-14:00 Kysymyksille aikaa

Koronavirusohjeistuksen mukaisesti koulutukseen voidaan ottaa korkeintaan 10 henkilöä. Tilaisuudessa käytetään maskeja ja pidetään turvavälejä. Tilanteen muuttuessa koulutuksen päivämäärää voidaan muuttaa tai se voidaan joutua perumaan.

Ilmoittautumiset mahdollisimman pian:  
[elina.jarvenoja@proagria.fi](mailto:elina.jarvenoja@proagria.fi) / 044 481 1434

Koulutus on maksuton.  
Tervetuloa!



Euroopan maaseudun  
kehittämisen maatalousrahasto:  
Eurooppa investoi maaseutualueisiin



MAITOKOLMIO







## TURVEPELLOT, ILMASTO JA MAAPERÄ Miten vähentää muokkausta käytännössä? webinaari 23.3.2021

Tapahtuma järjestetään etäseminaarina, ja sitä voi seurata omalta tietokoneeltaan. Ilmoittautumiset webinaariin viimeistään 19.3.2021 sivulla [www.luke.fi/ratu](http://www.luke.fi/ratu). Linkki lähetetään ilmoittautuneille etukäteen sähköpostilla.

### Ohjelma ti 23.3. klo 13–15.30

- 13.00 Tervetuloa, tutkija Marika Laurila, Luonnonvarakeskus
- 13.05 Turvepeltojen viljelyn ilmastovaikutukset  
tutkija Hanna Kekkonen, Luonnonvarakeskus
- 13.25 Turvepellot ja ravinteet – mitä maaperässä tapahtuu?  
yliopistonlehtori Salla Venäläinen, Helsingin yliopisto
- 13.45 Nurmikasvuston lopettamisen ajankohdan vaikutus turvepellon  
kasvihuonepäästöihin, tutkija Sanna Saarnio, Luonnonvarakeskus
- 14.05 Kahvitauko
- 14.15 Viljan viljely turvemaalla – Ruukin mittaustuloksia  
tutkija Timo Lötjönen, Luonnonvarakeskus
- 14.35 Vaihtoehtoja kynnölle turvepeltojen viljelyssä tarvitaan  
neuvoja Maarit Partanen, ProAgria Itä-Suomi
- 14.55 Kokemuksia turvepeltojen erilaisista muokkaus- ja  
uusimistavoista Kainuussa, viljelijä Tuomas Huotari
- 15.15 Keskustelua ja chatin kysymysten purku
- 15.30 Tapahtuma päättyy

Tapahtuma järjestetään Luonnonvarakeskuksen vetämien hankkeiden Rahanarvoisia vaihtoehtoja syväturpeisten viljelysmaiden käsittelyyn (RATU), Orgaanisten maiden ilmastopäästöjen hillintä nautakarjatiloilta (OMAIHKA), Turvemaiden viljelyn haitallisten ympäristövaikutusten vähentäminen (Turvepäästö), Uudet maatalous- ja metsämaan viljely- ja hoitomenetelmät – avain kestävään bionalouteen ja ilmastomuutoksen hillintään (SOMPA) ja Ilmastomuutokseen varautuminen maataloudessa (VILLE), sekä Valion CARBO hiilineutraali maitoketju -hankeverkoston ja Savonia-ammattikorkeakoulun Maatila2030 -hankkeen yhteistyönä.

### Tervetuloa!

Lisätietoja: Marika Laurila, puh 029 532 6388, [marika.laurila@luke.fi](mailto:marika.laurila@luke.fi)



## LUOMUVILJAKATSAUS KASVUKAUDELLE 2021

ke 24.2.2021 klo 10.00-12.00 - webinaarina

- 10.00 Avaussanat ja järjestelyt  
Jari Tikkanen, ProAgria Keski-Pohjanmaa (tilaisuuden pj)
- 10.10 Tietolinkki- ja Osaamisella tehoa -hankkeiden esittely  
Ritva Jaakkola, Keski-Pohjanmaan ammattiopisto ja Viivi Virkkula, ProAgria Oulu
- 10.20 Luomuviljajamarkinatilanne Hankkijan näkökulmasta  
Essi Parviainen, Hankkija Oy
- 11.00 Puhdaskauran viljelysopimus ja luomuviljakauppa Kinnusen Myllyn kanssa  
Annu Kuure, Kinnusen Mylly Oy
- 11.20 Luomusiementuotanto ja luomun tuotantopanokset  
Taina Salminen, Hankkija Oy
- 11.40 Vilja-alan yhteistyöryhmän [www.vyr.fi](http://www.vyr.fi) -sivusto luomuviljakaupan seuraamiseen  
Jari Tikkanen, ProAgria Keski-Pohjanmaa
- 12.00 Tilaisuuden päätös

Toivomme ilmoittautumisia viim. 23.2. tästä: <https://link.webropol.com/S/2D1502C5D3AD42FD> tai [ritva.jaakkola@kpedu.fi](mailto:ritva.jaakkola@kpedu.fi) p. 044 7250 625.

Lisätietoja: Jari Tikkanen ProAgria Keski-Pohjanmaa, p. 0400 162 147, [jari.tikkanen@proagria.fi](mailto:jari.tikkanen@proagria.fi).

Webinaari järjestetään Teams-sovelluksella ja ilmoittautuneille lähetetään osallistumislinkki edellisenä päivänä. Järjestäjinä Tietolinkki ja Osaamisella tehoa -hankkeet

<https://www.kpedu.fi/tietolinkki/tapahtumat>  
<https://www.proagriaoulu.fi/fi/osaamisella-tehoa/>

Tervetuloa mukaan!

Hankkija



### Digimaatalous-webikahvit

#### Peltorobotiikka ja kuvantamisteknologiat kotieläintuotannossa

25.2. klo 13-14.15, Peltorobotiikka tekee tuloaan Missä mennään peltorobotiikan kehityksessä yleisesti ja Suomessa. Tanskalaisen Agrolintellin Robotti-peltorobotti on jo markkinoilla. Mikä on seuraava askele, siitä webinaarissa.

#### 4.3. klo 13-14.15, Kuvantamisteknologiat kotieläintuotannossa

Konenäkö on kuuma aihe ja uusia sovelluksia kehitetään kotieläintuotantoon. Käytännön ratkaisuisista esittelyssä nautojen lämpökuvauksia ja kuntoluokkakamera.

Webinaarit ovat maksuttomia ja edellyttää ennakoilmoittautumista. Ilmoittautuneille toimitetaan linkki ja käytännön ohjeet sähköpostiin noin päivää ennen tilaisuutta.

Tarkemmat ohjelmat löytyvät [www.tts.fi/uudetteknologiatmaatalous](http://www.tts.fi/uudetteknologiatmaatalous) -> Tapahtumat

Ilmoittautumiset <https://webropol.com/s/Digimaatalous-webinaarit>

TTS Työtehoseuran Kestävää kehitystä maatalouteen uusilla teknologioilla -hanke. Rahoituslähteenä EU:n maaseuturahasto, Manner-Suomen maaseudun kehittämissuunnitelma 2014-20.

WWW.KPEDU.FI/LUOVAKAMPUS

# Tulossa webinaareja!

23.2.2021 Aurinkoenergian käyttö maatilalla klo 10-12

11.3.2021 Pinnoitteiden valinta navettaan klo 12-14

19.3.2021 Sääasemat klo 10-12

Tarkemmat ohjelmat tulossa myöhemmin, seuraa somepäivityksiä & nettisivua.

**LUOVA KAMPUS**

Ohjelma: [kpedu.fi/tietolinkki/tapahtumat](http://kpedu.fi/tietolinkki/tapahtumat)  
Ilmoittaudu mukaan sieltä tai [ritva.jaakkola@kpedu.fi](mailto:ritva.jaakkola@kpedu.fi)

## Biokaasusta tulonlähde maatilalle?

webinaari  
22.2.2021  
klo 12-14.45

Teknologiat.  
Kokemukset.  
Investoinnin talous.  
Rahoitukset.





# Jäsenyhdistysten muistilista



Järjestövastaava  
**Ritva Karri**  
Puh. 040 523 4113  
ritva.karri@proagria.fi

## Jäsenyhdistysten toimintakertomukset ja suunnitelmat

**P**alauttakaa toimintakertomuksenne vuodelta 2020 maaliskuun loppuun (31.3.) mennessä Keski-Pohjanmaan ProAgriaan. Laittakaa mukaan myös toimintasuunnitelmanne vuodeksi 2021. Toivomme, että otatte toimintasuunnitelmissanne huomioon maa- ja kotitalousnaisten kampanjat, tempaukset ja teemapäivät sekä ruokakurssit ja erilaiset retket. Sihteerit löytävät vuosikokouksen asialistat ja toimintasuunnitelmapohjat nettisivuiltamme, osoitteesta [www.proagria.fi/kp](http://www.proagria.fi/kp) -> Tietoa meistä -> Järjestö ja kumppanuudet -> Yhdistykset -> Paikallisyhdistysten avuksi. Materiaalin voi myös pyytää järjestövastaava Ritva Karrilta, puh. 040 523 4113 tai [ritva.karri@proagria.fi](mailto:ritva.karri@proagria.fi).

## Jäsenyhdistysten jäsenlistat tärkeitä

**M**aakunnallisten jäsenmäärämme mukaan saamme edustajapaikkoja valtakunnallisiin järjestön kokouksiin, joissa tehdään jäsenistöä koskevia linjauksia. Jokainen jäsen on tämän vuoksi tärkeä! Ellette vielä käytä Sense-jäsenrekisteriohjelmia, voitte palauttaa jäsenlistat yhdessä yhteystietojen päivityslomakkeen kanssa. Muistakaa ilmoittaa myös luottamustehtävissä lopettaneet henkilöt, jotta yhdistyksenne yhteystiedot pysyvät ajan tasalla. Merkitkää yhteystietolomakkeelle lisäksi luottamushenkilöidenne sähköpostiosoitteet, niin voimme tiedottaa nopeammin tärkeitä tapahtumista, retkistä ja yhdistystä koskevista asioista. Jäsenlistat voi toimittaa postitse Kokkolan toimistolle tai sähköpostilla osoitteeseen [ritva.karri@proagria.fi](mailto:ritva.karri@proagria.fi).

## Ilmoitus Yhdistysrekisteriin

**K**un yhdistyksenne hallituksessa tai johtokunnassa tapahtuu henkilömuutoksia, muistattehan tehdä siitä Patentti- ja rekisterihallituksen Yhdistysrekisteriin muutositilauksen. Näin varmistatte sen, että istuva hallitus tai johtokunta vastaa yhdistyksenne toiminnasta ja taloudesta myös virallisesti. Ilman muutositilauksta vastuu toiminnasta on niillä, joiden tiedot Yhdistysrekisteriin on viimeksi ilmoitettu. Ilmoitus hoituu kätevästi puheenjohtajan tekemänä nettiosoitteessa [prh.fi](http://prh.fi) > yhdistykset > tee ilmoitus yhdistysrekisteriin.

## Keski-Pohjanmaan Maanviljelysseuran Säätiön apurahat

Keski-Pohjanmaan Maanviljelysseuran Säätiö myöntää apurahoja opiskelijoille, jotka edistävät opinnäytetyöllään tai muutoin opinnoissaan keski-pohjalaista maataloutta tai sen lähellä olevia elinkeinoja (mm. käsityöala, koti- ja puutarhatalous sekä kalatalous) tai suorittavat harjoitteluaan em. alojen edistämisisorganisaatioissa.

Apurahat ovat jatkuvasti haettavissa. Vapaamuotoiset hakemukset, joihin liitetään ansioluettelo ja apurahan käyttösuunnitelma osoitetaan Keski-Pohjanmaan Maanviljelysseuran Säätiölle, osoite Ristirannankatu 1, 67100 Kokkola tai s-postilla osoitteella [ritva-liisa.nisula@proagria.fi](mailto:ritva-liisa.nisula@proagria.fi). Lisätietoja antaa Ritva-Liisa Nisula, p. 040 5849 550.



## Yrittäjäjäseneksi ProAgriaan

**P**roAgria Keski-Pohjanmaan jäseneksi hakeudutaan jäsenhakemuksella. Hakulomake löytyy kirjoittamalla netissä [ProAgria.fi/kp-etu-sivun](http://ProAgria.fi/kp-etu-sivun) yläreunan hakukenttään hakusanaksi jäsenhakemus. Jäsenhakemuslomakkeita saa myös järjestövastaava Ritva Karrilta sekä kailta ProAgria Keski-Pohjanmaan asiantuntijoilta. ProAgria Keski-Pohjanmaan hallitus käsittelee jäsenhakemukset ja hyväksyy jäsenyydet.

### Yrittäjäjäsenyys ei periydy eikä pääty itsekseen

ProAgrian yrittäjäjäsenyys on henkilökohtainen. Jäsenyys ei pääty automaattisesti, jos esim. tilan pito loppuu tai tilalla on tehty sukupolvenvaihdos. Jäsenyys ei myöskään periydy jatkajalle, eikä sitä voi siirtää toisen nimiin. Uusi jäsenhakemus toimitetaan ProAgriaan ja päättyvä jäsenyys tulee aina irtisanoa.

Jos jäsen haluaa erota, hänen tulee tehdä se kirjallisesti. Ero lasketaan tapahtuvaksi sen kalenterivuoden lopussa, jonka aikana eroamisilmoitus on tehty. Jäsen on velvollinen maksamaan jäsenmaksun eroamispäivään saakka. Eroilmoitus tehdään kirjallisena ja se toimitetaan Kokkolan toimistolle.

Jäseneksi liittymisestä ja jäsenyydestä eroamisesta lisätietoja Ritva Karrilta, puh. 040 523 4113 tai [ritva.karri@proagria.fi](mailto:ritva.karri@proagria.fi).

## Yrittäjäjäsenyys

**Y**rittäjäjäsenyys on tarkoitettu henkilöille, jotka omistavat tai hallitsevat maatilaa tai muuta maaseutuyritystä. Vuonna 2021 jäsenmaksu on 100 €/hlö/v. Muiden jäsenten jäsenmaksu samasta yrityksestä 50 €/hlö/v. He saavat kaikki samat edut kuin 100 € maksava jäsen. Yrittäjäjäsenet voivat samalla jäsenmaksulla olla myös Keski-Pohjanmaan Maa- ja kotitalousnaisten jäseniä.

Jäsenellä on mahdollisuus vaikuttaa ProAgria Keski-Pohjanmaan toimintaan. Kullakin yrittäjäjäsenellä on ProAgria Keski-Pohjanmaa ry:n vuosikokouksessa yksi ääni. Jäsenet saavat neuvontapalveluja jäsenhintaan, erikoistarjouksia tuotteista ja palveluista, retkiä ja kursseja jäsenhintaan, ProAgria Keski-Pohjanmaan Tiedotuslehden sekä jäsenkirjeet. Liittymislahjana on designkuosilla painettu istuinlupa, koko n. 38x42.

## Yrittäjäjäsenen jäsenedut

ProAgria Keski-Pohjanmaa ry:n jäsenmaksun maksaneet yrittäjäjäsenet saavat vuonna 2021 jäsenalennusta 5 % seuraavien vuotuispalveluiden hinnasta, enintään 25 €/palvelu.

### LIIKETOIMINNAN JOHTAMISPALVELUT

- Kehittämiskeskustelu
- Hallituspalaveri-palvelu, muut tulospalaverit
- Maatilan yhtiöittämisspalvelut (aloituspalaveri)
- Tulosanalyysi
- Kassabudjetointi ja -seuranta
- Johtamisjärjestelmien ohjaus ja auditointi
- Yrityksen perustamisvaiheen konsultointi
- Verotilinpäätös

### KASVINTUOTANNON PALVELUT

- Kasvituotannon seurantalaskelma
- Viljelysuunnittelu • Nurmipaketit

### KOTIELÄINTUOTANNON PALVELUT

- Tuotosseuranta • Karjatsekki

### MUUT PALVELUT • EU-tukineuvonta

Lisäksi alennusta Kokkolan Medirexin kuntoutus- ja fysioterapiapalveluista.



# ProAgrian vuosikokous hybridimallilla

**E**uroparlamentaarikko **Elisi Katainen** (Kesk.) toi terveisiä ProAgria Keski-Pohjanmaan vuosikokoukseen Brysselistä kertoessaan EUn parlamentin yhteisen maatalouspolitiikan tilanteesta. – Keski-Pohjanmaan maaseutu ja maaseutuelinkeinojen harjoittaja ei ole häviämässä maatalouspolitiikasta päätösten ja Brysselissä käytyjen väantöjen seurauksena, totesi Katainen. EUn yhteisen maatalouspolitiikkauudistuksen kolmikantaneuvottelut on aloitettu parlamentin, neuvoston ja komission välillä. Valmistu pitäisi olla ensi kesään mennessä. Sen jälkeen jäsenmaille jää vuosi aikaa tehdä oma maaseutus suunnitelma komissiolle. Kataisen mukaan maatalouspolitiikan ytimessä on oltava ruuantuotanto: ilmastonmuutos on totta ja sitä on torjuttava. Maatalous ja metsäme tarjoavat siihen ratkaisuja, ilmastoyllisyyttä siihen on turha kytkeä.

Suomen erityisolaja koskeissa neuvotteluissa saatiin linjaukset turvapeltojen suojeleutumusten ja paljaan maan kiellon osalta lievennettyä. Jatkoksin viljely turvemailla on mahdollista. Paljaan maan kieltoon saatiin joustoa niin, että syyskylvöjen pitäisi jatkossakin onnistua. Nautojen korvamerkintöihin liittyvät sanktiot eivät todennäköisesti ulottu jatkossa peltotukiin. – Nämä olivat meille suomalaisille viljelijöille hyviä asioita ja voittoja. Tärkeää on myös se, että koko järjestelmä siirtyy tulosperusteiseksi ja aktiiviviljelijän osuutta vahvistavaksi, kertoi Katainen.

Parlamentin esityksessä nuorten viljelijöiden osuutta suorista tuista nostettiin 4 prosenttiin. Lisäksi parlamentin kannassa on edistetty neuvontajärjestöjen toimintaa. – Kun siirrytään uuteen ympäristötoimiltaan aktiivisempaan malliin, on neuvontajärjestöllä suurempi rooli yhdessä viljelijöiden kanssa löytää tilatasolle yksilöllisesti toimivat ratkaisut, totesi Katainen. Suomen maatalousrahoitus nousee tulevalle rahoituskaudella noin 6 prosenttia, lisäksi tulevat elvytysrahat seuraavaksi kahdeksi vuodeksi.

## Poikkeusoloissa poikkeuskäytännöt

ProAgria Keski-Pohjanmaa kokousti poikkeusolosuhteissa sekä läsnä ollen Kokkolassa että etäyhteydellä. – Poikkeuksellisen vuoden päätteeksi poikkeuksellinen kokous, sillä suurin osa osallistujista seuraa kokousta kotisohviltaan, totesi hallituksen puheenjohtaja **Tapani Orjala** avauspuheessaan. – Olemme maatalousalan am-



Ritva Karri

Valokuvaaja Anne Yrjänän muotokuva Jyrki Halosesta paljastettiin ProAgria Keski-Pohjanmaan vuosikokouksessa. Kuvaa luovuttamassa Tapani Orjala.



Ritva Karri

Kultaisen järjestömerkin saivat Jyrki Halonen, Lauri Juntunen ja Raija Virta. Hopeinen järjestömerkki myönnettiin Mika Jouppilalle.

mattilaisina ja asiantuntijoina ratkaisujen tarjoajia moneen asiaan, pyörätämme yrityksiä työllistämään suoraan ja välillisesti. Lisäksi pidämme maaseutua asuttuna ja elinvoimaisena, muistutti Orjala neuvontajärjestön ja maatalousryttiläisten merkityksestä.

## Jyrki Halosen muotokuva paljastettiin

Vuosikokouksessa paljastettiin ProAgria Keski-Pohjanmaan puheenjohtajana vuodet 2014-2019 toimineen **Jyrki Halosen** muotokuva. Valokuvaaja **Anne Yrjänä** luonnehti Halosta helpoksi ja persoonalliseksi kuvattavaksi. – Halusin, että muotokuvasta välittyi arvovaltaisuus ja huumorinpilke, ker-

toi Anne Yrjänä. Jyrki Halonen sanoi kiitospuheessaan, että valokuvattavana olo kävi työstä, mutta oli antoisaa, varsinkin kun lopputulema on niinkin oman näköinen kuin nyt paljastettu muotokuva.

## Henkilövalinnat

ProAgrian hallitukseen kaudeksi 2021-2023 valittiin uusina jäseninä **Veikko Jokitalo** ja varalle **Jenika Kovanen** Sievistä. Paikkansa uusivat **Merja Himanka**, varalla **Sanna Pernu** Himangalta sekä **Riitta Huhtala**, varalla **Leila Niemelä** Kokkolasta.

Maa- ja kotitalousnaisten johdokuntaan uutena jäsenenä valittiin **Riikka Rekilä** Lohtajalta. Varajäsen-

nä jatkaa **Anni Lähti** Lohtajalta. Johdokunnassa jatkavat **Anu Karhukorpi** Halsualta ja varalla **Karoliina Tunkkari** Vetelistä. **Jonna Korkiakangas-Sahipakka** ja varalla **Tarja Huopana** Perhosta uusivat paikkansa.

## Huomioinnit

ProAgria Keskusten Liiton myöntämät kultaiset järjestömerkit saivat **Jyrki Halonen** Reisjärveltä, **Lauri Juntunen** Kälviältä ja **Raija Virta** Himangalta. Hopeisella järjestömerkillä huomioitiin **Mika Jouppila** Kaustiselta. Luonnonvarakeskuksen myöntämällä kannattavuuskirjanpito-palkinnolla 10-vuotisesta kirjanpidosta palkittiin **Sirkku ja Pentti Koskela** Lohtajalta. Viisivuotisesta kirjanpidosta huomioitiin **Irina ja Veikko Jokitalo** Sievistä sekä **Elina ja Sami Finnilä** Vetelistä.

Kalajokisten **Asta ja Tomi Myllylän**, kannuslaisen **Mty Isohannin**, kaustislaisen **Petri Peltolan** ja veteliläisen **Tiia ja Arto Tunkkarin** tilat huomioitiin 100 vuotta tuotosseurannassa yhtäjaksoisesti mukana olleina maitotiloina. Huomionosoituksen saivat myös 75 vuotta tuotosseurannassa olleet **Päivi ja Pekka Nuorala** Kalajoelta sekä **Tarja ja Osmo Jokitalo** Sievistä. **Ilkka Riippa** Kannuksesta sekä **Marjo-Riitta ja Markku Pajala** Kälviältä saivat kunniakirjat yhtäjaksoisessa tuotosseurannassa 50 vuotta mukana olleina maitotiloina. **Sakari ja Sauli Rekilä** Mty Kannuksesta, **Mty Sami, Tarja ja Vesa Rauma** Vetelistä, **Mari ja Tomi Saari** Kalajoelta, **Mty Vehkaoja** Toholammilta, **Pekka ja Simo Harju** Sievistä sekä **Miia ja Keijo Hyyppä** Himangalta palkittiin 25-vuotisesta tuotosseurannasta.

Keski-Pohjanmaan Parhaat karjat energiakorjatun maitotuotoksen perusteella vuonna 2019 olivat **Sanna ja Markku Rajalalla** Reisjärveltä, **Esko, Petri ja Sonja Pulkkisella** Vetelistä sekä **Mika Rekilällä** (Rekilä mty) Kokkolasta.

Vuoden maa- ja kotitalousnaisena huomioitiin **Helena Saarenpää** Himangan Hillilän Maa- ja kotitalousnaisista. Elämäntyöpalkinnolla pitkäaikaisesta toiminnasta maa- ja kotitalousnaisten järjestössä huomioitiin **Raili Myllylä** Pitkäsenkylän Maa- ja kotitalousnaisista Kalajoelta. Keski-Pohjanmaan Vuoden Maisematekona palkittiin **Raija Heikkilä** Kalajoelta merenrantaniityn hoitoon liittyvästä pitkäjänteisestä ja merkittävästä työstä.

RITVA-LIISA NISULA



Kumina on erikoiskasvi, joka sopii hyvin Keski-Pohjanmaalle. Erikoiskasvit monipuolistavat kasvivalikoimaa ja tuovat vaihtoehtoja viljelykiertoon. Kumina voidaan kylvää touko-kesäkuussa ja puinti alkaa yleensä ennen viljan puimista.

Kuminalla maailmanlaajuiset markkinat

# Uusia sopimusviljelijöitä tarvitaan

**K**umina on porkkanan sukulaiskasvi, joka ei tuota satoa kylvövuonna. Monivuotisena kasvina se voi teoriassa tuottaa satoa useita vuosia. Kuminaa viljellään yleensä kaksi satovuotta peräkkäin, koska rikkakasvien määrä lisääntyy viljelyvuosien mitaan. Vilja on hyvä kasvivalinta kuminan perään, sillä viljasadot ovat osoittautuneet huomattavasti suuremmiksi kuminakasvuston jälkeen.

## Viljelyvaatimukset

Kuminaa kylvetään usein 10 hehtaarille. Se menestyy parhaiten kalkitusmaassa, jonka ojitus on hyvässä kunnossa. Tärkeintä on huolehtia rikkakasvien torjunnasta, koska rikkaiset kasvustot heikentävät sadon laatua. Siemenmäärä on 15-20 kg/ha ja siemenkustannus itävyydestä riippuen noin 2,50 €/kg. Sertifioitua

siementä ja viljelyneuvontaa saa Caraway Finlandista.

## Sopimustuotanto

Caraway Finland Oy on kuminapakkaamo, joka ostaa, jalostaa, pakkaa ja myy kuminaa tukkukaupalle. Yritys sijaitsee Närpiössä, joten suurin osa viljelijöistä on Pohjanmaalta. Tällä hetkellä yrityksellä on hieman yli 400 sopimusviljelijää. Minimisopimus-pinta-alavaatimusta ei ole. Kun kuminan tarjonta markkinoille on vähentynyt, kuminan hinta on nousut. Yrityksessä uskotaan suuntauksen jatkuva tulevaisuudessakin. Caraway Finland ottaa mielellään uusia sopimusviljelijöitä.

## Maailmanlaajuiset markkinat

Yritys ostaa kuminaa kaikkialta Suomesta. Kumina markkinoidaan ja

myydään ostajille ympäri maailmaa. Tärkeimmät markkina-alueet ovat Eurooppa, Yhdysvallat ja Aasia. Lähes kaikki kumina menee vientiin, vain 1 % jää Suomeen. Yli neljännes koko maailmassa kasvatetusta kuminasta tulee Suomesta. Kuminan siementä käytetään elintarviketeollisuudessa maustamaan mm. leipiä sekä teetä ja alkoholijuomia. Caraway Finland tuottaa myös höyrytislauksella kuminaöljyä. Senkin markkinat ovat kaikkialla maailmassa. Elintarviketeollisuuden lisäksi kuminaöljyä käytetään aromaterapia- ja lääketieteellisyydessä.

Kuminan sopimustuotannosta kiinnostuneet voivat ottaa yhteyttä, puh. 06 2243 660 tai [www.carawayfinland.fi](http://www.carawayfinland.fi).

**DAN KJÄLLBERG**  
Caraway Finland Oy

## Kuminan viljelyn hyödyt:

- Markkinat vetävät, myös pienempiä määriä ostetaan
- Erinomainen lisä viljelykiertoon: kuminalla on kuohkeuttava vaikutus maaperän rakenteeseen, se estää tiivistymistä, hyödyttää maaperän mikrobielämää ja lisää humuspitoisuutta
- Kumina on ilmastoystävällinen: se sitoo tehokkaasti hiiltä
- Ei vaadi koneinvestointeja, tasoiittaa työhuippuja.



# Kasvinsuojelututkinnot keväällä 2021

**K**oronarajoitusten jatkuessa yleisiä koulutus- ja tenttitilaisuuksia ei ole suunnitteilla keväälle 2021. Jos tilanne normalisoituu, niitä voidaan mahdollisesti järjestää syksyllä. Tutkinnon voi suorittaa sähköisesti ProAgrian verkkosivujen kautta tai poikkeuksellisesti koronan vuoksi suullisena puhelintenttinä.

Kaikkien ammattimaisesti viljelevien tulee suorittaa kasvinsuojelulain (1107/2009/EY) mukainen tentti, joka oikeuttaa ostamaan ja levittämään kasvinsuojeluaineita ja biosideja (tuholaisaineet). Tutkinnon suorittaneet saavat tentin läpäistyään todistuksen, joka oikeuttaa tekemään kasvinsuojelua ja tuholaistorjuntaa sekä ostamaan ammattikäyttöön tarkoitettuja tuotteita. Tutkinto on voimassa suorituspäivästä viisi vuotta. Tutkinnon suorittamista ja kasvinsuojeluaineiden käyttöä valvoo Turvallisuus- ja kemikaalivirasto Tukes.

Tutkinto ja tentti on ollut mahdollista suorittaa sähköisesti ProAgrian verkkosivujen kautta. Kaikki eivät voi tai halua suorittaa sähköistä tenttiä. Tukes on mahdollistanut tentin suorittamisen poikkeustilanteessa myös suullisena puhelintenttinä: *Nämä poikkeusjärjestelyt*

*tehdään koronapandemian pitkittymisen vuoksi ja ne koskevat vain aikaa, jolloin kokoontumisia on rajoitettava taudin leviämisen ehkäisemiseksi. Kun tautitilanne rauhoittuu, poikkeusjärjestelyistä on luovuttava. Myös perinteisiä tenttejä voi edelleen järjestää, kunhan noudattaa kulloisiakin suosituksia.* (Lainaus Tukesin ohjeesta)

Mahdollista on myös järjestää pienimuotoisia (enint. 10-12 hlöä) tentti- ja koulutustilaisuuksia koronarajoitusten mukaisesti. Koulutukset ja tentit järjestetään huhti-toukokuun aikana tarpeen ja kysynnän mukaan. Ilmoittaudu ProAgria Keski-Pohjanmaan keskuksen numeroon 040 521 1735 ja ilmoita yhteistietosi, sotu ja haluatko suorittaa puhelintentin, koulutuksen ja tentin vai ryhmätentin. Lisätietoja Jouni Huhtalalta, p. 040 5123 703 tai jouni.huhtala@proagria.fi.

Vaikka poikkeusaika vaatii poikkeusjärjestelyjä, kyllä tästä yhteistyöllä selvittää ja kasvinsuojeluasiat saadaan hoidettua myös ensi kesänä.



JOUNI HUHTALA

## Puhelintentti

Puhelimessa varmistetaan ensin, että tenttiä on varmasti suorittamassa oikea henkilö. Henkilön on itse vakuutettava olevansa se, joka väittää olevansa. Tutkinnon järjestäjän on huolehdittava, että tutkinnon suorittajan sotu ja muut vaaditut tiedot saapuvat hänelle tietoturvallisesti. Tentti suoritetaan siten, että tutkinnon järjestäjä kysyy paperitenttiin mukaiset 20 oikein/väärin -väittämää, joihin tutkinnon suorittaja antaa suullisen vastauksen. Tutkinnon järjestäjä kirjaa vastauksen lomakkeeseen, jonka hän tarkistaa ja tallentaa. Tenttitiedot on säilytettävä samalla tavalla kuin paperitentissä. Tutkinnonjärjestäjän pitää tallentaa lomakkeiden kanssa samaan paikkaan myös tutkinnossa käyttämänsä kysymykset, että mahdollisessa valvonnassa voidaan yhdistää oikeat kysymykset ja vastaukset.

## Kasvinsuojelututkinto verkossa

Maksettuasi verkkomaksuna tutkintomaksun saat sähköpostiviestin, jossa ovat linkit suomen- tai ruotsinkieliseen tutkintoon. Tutkintojärjestelmässä sinulla on tunti aikaa vastata 20 sinulle arvottuun kysymykseen. Kysymykset voivat käsitellä pelto-, puutarha- ja metsäpuolen kasvinsuojelua. Voit valita kysymysten painotuksen parhaiten omaa toimialaasi vastaavaksi. Voit valita yhden tai useamman seuraavista tuotantosuunnista: peltoviljely, avomaan puutarhaviljely, kasvihuoneviljely. Tentti suoritetaan kerralla ilman keskeytysmahdollisuutta. Hyväksytysti suoritettuun tutkintoon tarvitaan vähintään 16 oikeaa vastausta. Jos et pääse kerralla läpi, sinulla on mahdollisuus uusaa tenttiä kerran samalla maksulla. Hyväksytyistä kasvinsuojelututkinnosta saat todistuksen välittömästi sähköpostiisi.

Jari Tikkanen



[www.proagria.fi](http://www.proagria.fi)  
> Tapahtumat  
> Sähköinen kasvinsuojelututkinto



## Ratkaisuja kasvintuotantoon

# Viljelyn kehittämishohjelma

**V**iljelyn kehittämishohjelma on uusi toimintamalli, joka sisältää tilakohtaisesti räätälöidyt viljelyratkaisut. Lähdemme liikkeelle tilan kasvintuotannon tavoitteista. Niiden läpikäyminen on tärkeää, koska sillä varmistamme, että pystymme tarjoamaan parasta osaamistamme kas-

vintuotannon tavoitteiden toteuttamiseksi.

Käymme viljelyn suunnittelun yhteydessä tavoitekeskustelun. Sen pohjalta määritetään tilalle tavoitteet, joille haemme ratkaisut yhdessä. Tavoitekeskustelu tehdään jatkossa vuosittain, samalla katsomme, missä olemme menossa ja päivitämme uudet tavoitteet. Viljelyn ke-

hittämishohjelma sopii kaikille tiloille, tilakoosta ja tuotantosunnasta riippumatta.

Viljelyn kehittämishohjelmaan liittyvistä asioista saa lisätietoa ProAgrian kasviasiantuntijoilta.

### JUHA SOHLO

Johtava asiantuntija, kasvintuotanto, ProAgria Keskusten Liitto



## Kasvintuotannon kehittämishohjelma

**Viljelyn suunnitteluun:** Optimaalinen lannoituksen suunnittelu kasvin satomäärien, kasvutekijöiden ja viljavuuksien mukaan taloudellisuus huomioiden. Käytämme suunnittelussa apuna kasvillisuusindeksiä. Kasvien ja lajikkeiden suunnittelu lohkojen ominaisuuksien ja tavoitteiden mukaan.

**Kasvinsuojeluun:** Kasvinsuojeluratkaisut tilan tavoitteita tukien. Ympäristö, taloudellisuus, turvallisuus sekä kemiallinen ja biologinen näkökulma huomioiden.

**Maan kasvukuntoon:** Aistinvaraiset ja mittaukseen perustuvat havainnot pohjautuen maaperän tarkasteluun ja kasvukuntotavoitteisiin. Maaperän fysiologisten ja biologisten ominaisuuksien aistinvaraiset havainnot. Voimme käyttää apuna Pro-

Agrian laajaa maaperä- ja kasvukuntoanalyysiä (NIR), tällä voimme selvittää vieläkin tarkemmin kasveille käyttökelpoiset ravinteet ja käyttää analyysiä viljelyn suunnittelun tukena.

### Kasvukauden toimenpiteisiin:

Kasvukauden tsekkikäynti pohjautuen tavoitteiden onnistumiselle, lisäksi aistinvaraiset sekä mittauksiin perustuvat havainnot ja kasvukauden toimenpiteiden hienosäätö. Kasvukauden havainnot antavat sen hetkisten toimenpiteiden lisäksi syvyyttä viljelysuunnitteluun, tämä on tärkeä osa viljelyn kehitystä.

## Kasvintuotannon kehittämishohjelman askeleet

- Yhteydenotto tilalle tai asiantuntijaan
- Tilan tavoitteet etukäteen ennen viljelyn suunnittelupalaveria
- Tavoitteiden läpikäynti ennen viljelyn suunnittelua
- Tavoitteiden kirjaaminen ja parhaat ratkaisut viljelytoimenpiteisiin
- Käytämme apuna uusia kasvintuotannon työkalujamme
- Sovimme aina jatkosta, näin haluamme varmistaa, että pääsemme tavoitteeseen.

## Perinneympäristöjen hoitoon laiduntajia ja sopimuskumppaneita

Jaana Höglund



**S**uomen kaikista uhanalaisista lajeista noin joka neljäs elää perinneympäristöissä. Nykyiset perinneympäristöt ovat syntyneet maatalouden ja luonnonlaidunnuksen sivutuotteena. Laidunnus on edelleen tehokas tapa ylläpitää lajiston ja maiseman monimuotoisuutta.

Uusia perinnebiotooppien ja luonnonlaidunten hoitokohteita kunnostetaan tämän vuoden aikana Ympäristöministeriön Helmi-elinympäristöohjelmassa sekä ELY-keskusten että Metsähallituksen toimesta kaikkialla Suomessa. Tavoitteena on kunnostaa noin 20 000 hehtaaria alueita. Nyt näille alueille haetaan kunnostajia ja laiduntajia.

Kohteiden hoitoon on mahdollista saada maatalouden ympäristösopimus, joka varmistaa hoidon jatkuvuutta ja tavoitteellisuutta.

### Laitumet ja laiduntajat kohtaavat Laidunpankissa

Laidunpankki on ProAgrian maksuton palvelu, jonka tavoitteena on lisätä luonnon monimuotoisuutta laiduntamalla sekä lisätä sopimusyhteistyötä luonnonhoidossa. Valtakunnallinen palvelu, [www.laidunpankki.fi](http://www.laidunpankki.fi), yhdistää laidunalueet ja laiduntajat. Tänä vuonna etsitään erityisesti aidanrakentajia ja kohteiden raivaajia. Jätä tietosi palveluun!

**Lisätietoja:** maisema- ja ympäristöasiantuntija Anu Ainasoja  
p. 043 825 4284, [anu.ainasoja@maajakotitalousnaiset.fi](mailto:anu.ainasoja@maajakotitalousnaiset.fi)



# Maan kasvukuntoon keskittyvän uudistavan viljelyn verkkokurssi



©Maaseutuverkosto/YrjöTuunanen

**K**aikille suomalaisille viljelijöille avautuva Baltic Sea Action Groupin (BSAG) ja Reaktorin kokoama maksuton uudistavan viljelyn e-opisto nostaa keskiöön maaperän ja erityisesti sen kasvukunnon. Uudistavan viljelyn menetelmiä on jo paljon käytössä, esimerkkinä monivuotinen viljelykierto, aluskasvit ja täsmäviljely. Uudistavan viljelyn verkkokurssi vahvistaa ja syventää sekä viljelijöiden että asiantuntijoiden osaamista maan kasvukunnosta ja ympäristön hoidosta.

ProAgrian asiantuntijat ovat tuoneet alan parhaimman tietämyksen ja käytännön kokemuksensa verkkokurssiin mm. maan kasvukunnon, viljelyn monipuolistamisen ja erityisesti talouden näkökulmasta. Maaperä ja maan kasvukunto ovat merkittävimpiä viljelijän resursseja ja ne vaikutta-

vat suoraan kannattavuuteen. Verkkokurssin tavoitteena on saada maan kasvukuntoon ja hiilen sidontaan liittyvät toimintatavat tutuiksi viljelijöille ja käyttöön vahvistamaan tilan kasvintuotantoa ja sen tulosta. Verkkokurssi on tarkoitettu itseopiskeluun. Viljelyn ammattilaisille suunnatun osion lisäksi verkkokurssi tulee tarjoamaan tietoa myös kuluttajille.

## Talouden näkökulmaa vahvistettava ratkaisujen valinnassa

Uudistavan viljelyn vaikutukset näkyvät jo lyhyellä, mutta etenkin pitkällä aikavälillä koko maatalayrityksen kilpailukyvyssä. Talouden näkökulma on erittäin merkittävä, jotta tehtävillä muutoksilla ja toimenpiteillä saadaan aikaan myös taloudellista hyötyä.

## Viljelyn kehittämisohjelma näyttää suunnan ja varmistaa tuloksen

Uudistavan viljelyn verkkokurssi on mainio väline osaamisen kehittämiseen. Jotteivat toimenpiteet jäisi irrallisiksi ja toisiaan tukemattomiksi, kannattaa kurssin jälkeen keskustella viljelyn kokonaisuudesta asiantuntijan kanssa. Keskustelun pohjalta voi valita tärkeimmät kehittämistoimet ja aikatauluttaa toimenpiteet siten, että varmistetaan niiden tuottama taloudellinen tulos. Vasta sitten saadaan mitattua asioiden todellinen hyöty.

Tutustu: [uudistavaviljely.fi](http://uudistavaviljely.fi)



# Tieteestä **TIETOA**

**Huom!**  
Löytyykö pannuhuoneestasi unohtuneita maanäytteitä? - Lähetä meille analysoitavaksi!

**Muista!**  
Itävyystutkimus  
Varmista hyvissä ajoin kylvösiemenesi itävyyksi!

**Meiltä!**  
SUOMALAINEN LUOTETTAVA PALVELU!



**Hortilab AB OY**  
Oy Hortilab Ab, Vasavägen 41, 64200 NÄRPIÖ  
© 06-347 4250 • hortilab@hortilab.fi • www.hortilab.fi

Katso pätevyysalue [www.finas.fi](http://www.finas.fi)

**FINAS**  
Finnish Accreditation Service  
T187: (EN ISO/IEC 17025)

*Katso verkkokauppamme: [www.kentso.fi](http://www.kentso.fi)*

## FIKSU & VIKKELÄ



▶ ketjut & ketjukäytöt  
 ▶ hihnat & hihnakäytöt  
 ▶ laakerit  
 ▶ sähkömoottorit

☒ Kahvitie 44 Kokkola  
 ☎ 0400-560 260  
 🌐 [www.kentso.fi](http://www.kentso.fi)

**KENTSO OY**



## PELTOJEN VESITALOUS KUNTOON LUOTETTAVASTI

> HYÖDYNNÄ SALAOJITUKSEN KOHONNUT INVESTOINTITUKI NYT!

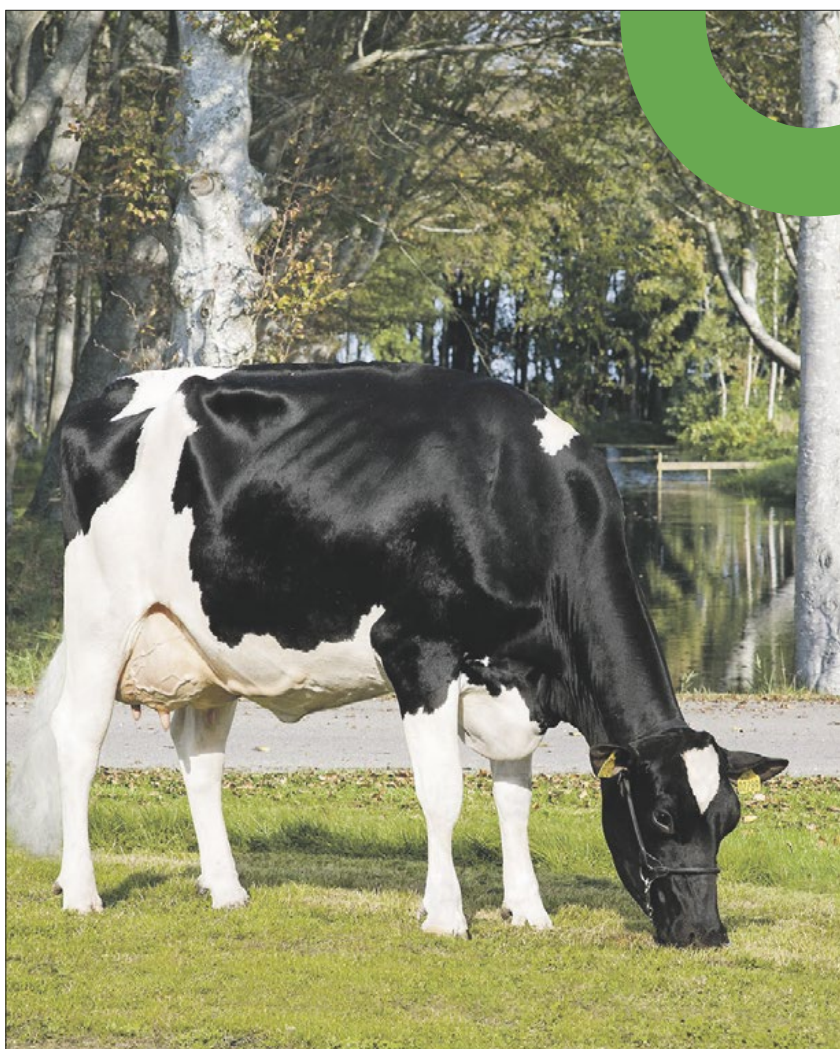
Maveplan tarjoaa peltojen laadukkaat kuivatussuunnitelmat. Teemme tilakohtaiset sekä useita tiloja käsittävät kuivatusratkaisut.

- > **Salaojasuunnitelmat**  
Kokeneet salaojasuunnittelijamme tekevät salaojasuunnitelmat tilan tarpeisiin sopivaksi.
- > **Salaojakartat mobiililaitteisiin**  
Oijen paikantaminen helpottuu ja kartat kulkevat aina mukanasi kännykässä
- > **Valtaoja- ja putkitussuunnitelmat**  
Valtaojien kunnostushankkeiden suunnittelu ja putkitussuunnitelmat.

Ota yhteyttä lähimpään asiantuntijaan, me palvelemme.

- > **Sikkilä Markus** 050 590 9735
- > **Hihnala Seppo** 040 028 3570
- > **Niemelä Markus** 044 741 4339

Pohjustamme unelmia [www.maveplan.fi](http://www.maveplan.fi)



## Aina oikea siemen

Faban monipuolinen sonnivalikoima mahdollistaa asiakkaille parhaimmat ja tilan tavoitteisiin sopivimmat sonnit.

Sonnivalinnassa painotamme suomalaisille maidontuottajille taloudellisesti tärkeimpiä ominaisuuksia. Faban tarjoamalla sonninaineksella saat karjaasi tuotosta, pitoisuuksia, terveyttä sekä tasaisuutta.

Faban verkkokaupasta löydät sonnit, joilla tuotos, hinta ja laatu ovat kohdillaan: [webshop.faba.fi](http://webshop.faba.fi)

faba



Kasvintuotantomahdollisuudet ovat riippuvaisia salaojituksesta ja peruskuivatuksesta. Oikein toteutettu ja hyvin huollettu salaojitus turvaa satoa tasaisesti vuodesta toiseen vaihtelevissa sääolosuhteissa. Kuivatusjärjestelmällä voidaan torjua kuivuutta ja saadaan kuivatustehokkuutta sateisina aikoina. Parhailta pelloilta saadaan hyvin satoa, oli vuosi märkä tai kuiva. Samoilla tuotantopanoksilla ei päästä samaan lopputulokseen heikommilla lohkoilla. Selitys piilee pellon kasvukunnossa.



Pellon hyvän kasvukunnon lähtökohdiana on maan toimiva vesitalous ja ojitus. Vesi ja ravinteet saadaan ohjattua viljelykasvien käyttöön ja se näkyy pulleina tähkinä. Vesitalouden optimoinnissa on kyse tehokkaasta kuivatuksesta, mutta myös veden pidättämisestä maassa esimerkiksi säätösalojilla.

# Pellon vesitalous näkyy laarissa

**P**ellon hyvä kasvukunto on ripaus fysiikkaa, kemialla ja biologialla. Kaiken lähtökohdiana on maan toimiva vesitalous ja ojitus. Kun vesi ja ravinteet saadaan ohjattua viljelykasvien käyttöön, se näkyy satotasoisissa. Vesitalouden optimoinnissa on kyse tehokkaasta kuivatuksesta, mutta myös veden pidättämisestä maassa esimerkiksi säätösalojilla.

Suurin osa salaojituksista on edelleen sarkaojapellojen ojitusta, mutta vanhojen salaojien täydennysojitukset ja uusintaajitukset ovat kasvamaan päin. Merkittävä osa salaojituksista on tilan vanhan isännän iässä. Ojitusten tehokkuus ei enää riitä nykyiselle konekannalle ja maan painuminen, tiivistyminen ja ruosteongelmat ovat myös voineet heikentää ojituksen toimintakykyä.

## Salaojituksen tuet ja kustannukset

Salaojitukseen on saatavilla investointitukea 35 % ja säätösalojitukseseen 40 %. Tukea voi saada oman

pellon lisäksi vuokratellon salaojituksen. Tuen saanti edellyttää, että salaojituksesta on tehty suunnitelma. Salaojituksen kustannukset ovat nykyisin 3000–4500 € hehtaaria kohti. Kustannus riippuu maalaajista ja tarvittavasta ojavälistä. Jos vanha salaojitus voidaan täydennysojittaa, eli vanhan salaojituksen kokoojaan liittävät uusia imuojia vanhojen väliin, on ojituskustannus edullisempi. Salaojitus on merkittävä investointi, panostus siihen tulee laskea koko ojituksen 30 vuoden toimintajälle. Tukea voi saada myös valtaojien putkitukseen 40 %, esimerkiksi lohkojen yhdistämisessä. Hyötyä saavia viljelijöitä tulee olla hankkeessa vähintään kaksi. Avustusta varten tarvitaan putkiojitus suunnitelma.

## Salaojitus suunnitelman teko kannattaa

Salaojitus hankkeen ennakointi ja salaojitus suunnitelman teko kannattaa. Ennakointi näkyy edullisempaan ojituksen hintana. Ojituksen tulee myös toimiva. Urakoitsijan

on helppo laskea ojituksesta tarjous ja suunnitella työt, kun on salaojitus suunnitelma, jonka mukaan toimia. Laadukas salaojitus suunnitelma on tehty peltoon sopivaksi, kustannustehokkaaksi ja se sisältää kaikki tarvittavat asiakirjat urakointia ja investointitukihakua varten. Salaojitus- tai putkiojitus suunnitelmat tekee paikallinen salaojitus suunnittelija.

## Salaojitus ja valtaojitus eivät vedä, apua ongelmiin

Salaojien huuhtelu avaa ruosteiset putket. Huuhtelu kertoo myös putkiston kunnon. Huuhtelutarve on ruosteisilla hietä, turve- ja happamilla sulfaattimailla suuri. Näillä mailla huuhtelu tulee tehdä salaojituksen jälkeen muutaman vuoden päästä.

Usein märkyden syynä on tukkoinen valtaoja, mikä estää salaojien normaalin toiminnan. Valtaojien kunnossapidosta vastaa ojitusyhteisö, joka vastaa tiekuntaa. Ongelma on usein uinuva ojitusyhteisö, jolloin usean maanomistajan hallinnoimaa ojaa ei saada auki. Apua

## Ojituksen kunnan selvitys ja huolto

- salaojien laskuaukon paikka ja kunto sekä seuranta tuleeko vettä sateisina aikoina putkesta
- laskuajan kunto ja riittävä syvyys sekä onko laskuaukko veden alla ojassa
- salaojakartan perusteella kaivojen ym. rakenteiden tarkastus, määritä paikat
- salaojien esiin kaivuu: ruosteiden määrä putkessa ja sorassa, ojasvyvyys, maan rakenne.

ongelmiin tarjoaa Perusku-hanke, joka käynnistää hanketyönä yhteisöjä ja ojen perkuuta: [www.kuivatuskuntoon.fi](http://www.kuivatuskuntoon.fi).

**MARKUS SIKKILÄ**  
[www.maveplan.fi](http://www.maveplan.fi)





Vipuvoimaa  
EU:lta  
2014-2020

KESKI-POHJANMAAN LIITTO  
MELLERSTA ÖSTERBOTTENS FÖRBUND



**LUOVA  
KAMPUS**

# Kannuksen Luova Kampus

Luova Kampus -hanke on keskittynyt Kannuksen uuden oppimisympäristön ja opetusnavetan toiminnalliseen suunnitteluun sekä kone- ja laitehankintoihin ja valmisteluun. Syksyllä järjestettiin kaksi työpajaa etäwebinaareina. Kotimaassa vierailtiin rajoitetusti muutamissa tilakohteissa tutustuen älyportteihin, paikannukseen, syväparsiin ja lannan separointiin. Ulkomaanmatkaa ei koronan vuoksi toteutettu, tavoitteena on vierailu Hollantiin Dairy Campukselle.

Kannukseen hankittiin pieneläin-klinikan tiloihin laboratorio-, röntgen- ja anestesia-laitteet sekä metsä- ja maatalousopetukseen metsäkone- ja monitoimisimulaattorit. Kaustiselle hankittiin ravi- ja ratsastussimulaattorit. Metsäpuolen simulaattorit on saatu käyttöön ja tilat röntgen-laitteistolle ovat valmistuneet. Rati-

sastus- ja ravi-simulaattorit saapuvat pian Englannista. Simulaattoreilla opiskelijoilla on mahdollisuus harjoitella turvallisesti luokkatiloissa työkoneiden käyttöä tai hevosen kanssa toimimista.

## Opetusnavetan rakentaminen

Uuden opetusnavetan rakentaminen aloitetaan tulevana kesänä nykyistä navettaa vastapäätä olevalle pelto-lohkolle. Peltosalajoitettiin syksyllä ja samalla salaajakaivoihin vedettiin sähkö- ja tiedonsiirtokaapelit, jotka ovat yhteydessä tulevaan pihattoon. Suunnitelmissa on myös sääasema pellolle sekä mahdollisesti myöhemmin toteutettavana aurinkopaneelit navetan katolle.

Ympäristö- ja rakennusluvut on saatu ja suunnitelmien työstö jatkuu. Kevään aikana tehdään erilaisia laite- ja irtaimistohankintoja. Pihat-

toon tulee Lelyn robotti ja Lely Vector -automaattinen ruokintajärjestelmä. Oppimisympäristöön on haluttu mahdollisimman paljon uutta teknologiaa ja erilaisia seurantajärjestelmiä, joihin opiskelijat voivat perehtyä. Keskeisenä asiana navetassa on virtuaalisuus. Tulevaisuudessa Oulun Ammattikorkeakoulun opiskelijat voivat seurata Kannuksen navetan toimintaa etänä reaaliajassa ja käyttää sitä oppimisympäristönään. Tarkoituksena on valita myös sellaisia ratkaisuja, jotka mahdollistaisivat navetasta saatavan datan hyödyntämisen tutkimuskäyttöön.

## Luova Kampus työpajat

Luova Kampus -hanke järjestää eriaiheisia työpajoja maaseutuyrittäjille ja kaikille kiinnostuneille. Helmi-maaliskuun webinaarien aiheina ovat aurinkoenergian käyttö, nave-

## Luova Kampus 2020

on Keski-Pohjanmaan koulutusyhtymän (Kpedu) hallinnoima kehittämis- ja investointihanke, jonka investointiosa kestää tämän vuoden loppuun ja kehittämisosa elokuun 2022 loppuun. Hankkeiden tavoitteena on toteuttaa moderni oppimisympäristö, jossa hyödynnetään uusinta teknologiaa sekä digitaalisia ratkaisuja. Keskiössä ovat uuden opetusnavetan rakentaminen Kannukseen sekä erilaiset kone- ja laitehankinnat. Kehittämishankkeessa on mukana Oulun ammattikorkeakoulu (Oamk), joka vastaa oppimisympäristön digitaalisten ratkaisujen suunnittelusta.



tan pinnoitteet sekä sääasemat maatilalla. Webinaarien materiaalit löytyvät hankkeen nettisivulta. Lue lisää sivulta [www.luovakampus.fi](http://www.luovakampus.fi) tai Facebookista.

KIRSI  
LEPPIKORPI



# Ravinnerattaan webinaarit katsottavissa netissä

Korona on hidastanut Ravinnerattaan tekemisiä ja siirtänyt tilaisuuksia nettiin. Hankkeen webinaarit on tallennettu Ravinnerattaan Facebook-sivuille. Sieltä löytyy myös joulukuussa pidetty biokaasuwebinaari, jossa Erika Winqvist Luonnonvarakeskuksesta esitteli biokaasulaskuria, jonka avulla voi tehdä laskelmia oman tilan biomassojen hyödyntämisestä biokaasutuotantoon. Jan-Ove Nyman kertoi lähiseudun biokaasutankkausasemista.

Pohjavesi - tärkein luonnonvaramme -webinaarissa kerrottiin, et-

tä valtaosa käyttämistämme talousvedestä on pohjavettä. Toistaiseksi puhdasta vettä on riittänyt, mutta parhaillaan kuultavana olevassa pohjavesialueiden toimienpideohjelmassa on havaittu tilaltaan heikentyneitä alueita. Webinaarissa Anne Petäjä-Ronkaisen (E-P ELY-keskus) aiheena oli Pohjavesi, jättiläinen jalkojemme alla - pohjaveden keskeinen merkitys veden kiertokulussa. Onnistuneesta peltoviljelystä pohjavesialueella kertoi Jari Tikkanen ProAgria Keski-Pohjanmaasta.

Seuraavassa webinaarissa 17.3.

klo 13-15.30 aiheena ojitusyhteisöt ja niiden toiminta. Ilmoittautumiset [mikael.blomqvist@lantbruksksallskapet.fi](mailto:mikael.blomqvist@lantbruksksallskapet.fi). Lisäksi tulossa webinaarit kierrätyslannoitteista, metsätalouden vesien suojeletoimenpiteistä, tuhkalannoituksesta sekä happamasta sulfaattimaasta. Webinaarien ohjelmat hankkeen Facebook-sivuilla, Instagramissa ja Pohjanmaan vesi ja ympäristö ry:n kotisivuilla.

SATU JÄRVENPÄÄ  
hankevetäjä

Pohjanmaan vesi ja ympäristö ry

Pohjanmaan Ravinneratas  
Österbottens Näringshjul

Euroopan maaseudun kehittämisen maatalousrahasto: Eurooppa investoi maaseutualueisiin

Pohjanmaan vesi ja ympäristö ry  
Österbottens vatten och miljö rf

Elinkeino-, liikenne- ja ympäristökeskus Agria

GTK Luke metsäkeskus





Heikkotuottoisilta ja märiltä turvepeltolohkoilta sato saattaa jäädä korjaamatta. Turvekerroksen paksuudesta riippuen ongelmallisille ja hankalille pelloille voisi heikkojen viljely-yritysten sijaan kohdentaa aktiivisia ilmastotoimia, metsitystä tai kosteikkoja.

# Turvepeltojen ilmasto- viisaat viljelykäytännöt

**T**urvellot varastoivat runsaat määrät hiiltä ja typpeä. Yhden metrin kerros turvetta voi sisältää jopa kymmeniä tuhansia kiloja typpeä hehtaarin alalla. Suon kuivatus ja pellon viljelytoimet kuten muokkaus ja kalkitseminen, käynnistävät maaperän prosesseja, joiden seurauksena runsaat hiili- ja typpivarastot alkavat vapautua. Osa niistä sitoutuu kasveihin, osa kulkeutuu sade- ja valumavesin mukana muualle ympäristöön ja merkittävä osa haihtuu kaasumaisina yhdisteinä, kuten hiilidioksidina ja typpioksiduulina, ilmakehään.

Turvemaat sijoittuvat valtaosin Suomen pohjoisempiin osiin, jossa niiden merkitys maatalouselinkeinolle on merkittävä. Kivennäismaiden puutteessa erityisesti Pohjanmaalla, Kainuussa ja Lapissa olennainen osa tilojen tuotannosta nojautuu turvemaiden viljelyyn. Alkutuotannon on samanaikaisesti pyrittävä tuottamaan riittävästi elintarvikkeita kuluttajien tarpeisiin, vastaamaan ilmastotavoitteisiin ja tuottamaan tuottajalle tuloja. Niinpä on selvää, että turvemaiden viljely jatkuu tulevaisuudessakin. Viljelyyn jäävillä pelloilla tarvitaan ilmastoviisaita viljelytoimia vastauksena ilmastotavoitteisiin.

## Raiviot kivennäismaille

Ilmastonäkökulmasta ensisijainen toimenpide olisi ehkäistä turvemaiden raivaamista uusiksi pelloiksi: uudet

turvellot ovat pitkäaikainen päästölähde. Turvemaiden raivaamisen sijaan voi kartoittaa yhdessä naapuritilojen, kunnan maaseutuviranomaisen tai neuvontajärjestön asiantuntijan kanssa esimerkiksi lähialueen myytävänä olevat tai myyntiin tulevat pellot tai maanomistajien halukkuuden tilusjärjestelyille. Olemassa olevien peltojen perusparannus voi riittää ratkaisuksi sadonlisää tavoiteltaessa. Jos omaa maata löytyy kivennäismaalta, raivaukset tulisi kohdistaa mieluiten niille.

## Nurmiviljely turvemaille

Sekä uusille pelloille että vanhoille viljelyssä oleville turvepelloille yksinkertainen ilmastoteko on pitkäaikainen nurmiviljely. Hehtaarin turvepeltoalan siirtyessä viljan viljelystä nurmiviljelyyn päästöjen vähenemä on noin yhden keskivertosuomalaisen vuosipäästön verran. Yksivuotisten kasvien viljely lisää mm. muokkaustarvetta, muokkaus kiihdyttää turpeen hajoitusta ja siksi monivuotiset kasvit ovat parempi vaihtoehto. Kaikenlainen muokkauksen minimointi vähentää päästöjä, myös monivuotisilla kasveilla. Mikäli turvepellolla olisi mahdollista nostaa pohjavedenpintaa esimerkiksi padotuksin tai säätösalaajituksella, tämä vähentäisi päästöjä merkittävästi. Samat toimet soveltuvat niin paksu- kuin ohutturpeisille maille, jos turvetta saa myös ohuilla maille säilymään vedenpinnan alapuolella.

## Heikkotuottoiset lohkot metsälle tai kosteikoksi

Heikkotuottoisilta ja märiltä turvepeltolohkoilta sato saattaa jäädä korjaamatta. Nämä lohkot tuottavat suuren määrän päästöjä, mutta eivät hyödykkeitä päästöjen vastineeksi. Turvekerroksen paksuudesta riippuen ongelmallisille ja hankalille pelloille voisi heikkojen viljely-yritysten sijaan kohdentaa aktiivisia ilmastotoimia. Ohutturpeisilla maille se voisi olla esimerkiksi metsittäminen. Paksturpeisilla maille turvetta on jäljellä niin paljon, että ilmaston kannalta nopeampi, tehokkaampi ja pitkäaikaisempi toimi olisi veden pinnan tason palauttaminen luonnolliseen korkeuteen. Ilmastotoimia voisi silloin tehdä esimerkiksi ennallistamalla tai siirtämällä lohkon kosteikkoviljelyyn. Vedenpinnan noston ei tarvitse tarkoittaa lohkon poistamista viljelystä. Kosteikkoviljelyssä voidaan tuottaa

esimerkiksi marjoja elintarvikkeeksi, ruokohelpeä tai pajua energiaksi sekä kuivikkeeksi.

Omalle tilalle soveltuvia keinoja tulee tarkastella tila- ja lohko-kohtaisesti. Esimerkiksi nautakarjatilalla suuri osa viljelyalasta voi olla jo nurmiviljelyssä, kun taas viljatilalla voi olla vaikeaa löytää markkinoita monivuotisille kasveille. Viljelijä itse on paras arvioimaan lohkojensa tuottavuutta ja kuntoa sekä sitä, millaisia ilmaston kannalta kestäviä ratkaisuja tilalla on resurssien puitteissa mahdollista toteuttaa.

## HANNA KEKKONEN JA RIITTA SAVIKKO, Luke

*Lehtijuttu on kirjoitettu osana RATU-hanketta, jossa etsitään rahanarvoisia vaihtoehtoja syväturpeisten viljelysmaiden käsittelyyn. Hankkeen tapahtumien nauhoituksia ja muita materiaaleja: [www.luke.fi/ratu](http://www.luke.fi/ratu).*

## Maatalouden ilmastotavoitteista lisää:

Maatalouden ilmastotiekartta: <https://www.mtk.fi/ilmastotiekartta>  
Maankäyttösektorin ilmastotoimet: Arvio päästövähennysmahdollisuuksista <https://jukuri.luke.fi/handle/10024/547083>

**Hyviä esimerkkejä ilmastoviisaaseen turvemaiden viljelyyn:**  
SOMPA hanke <https://www.luke.fi/sompa/hyvia-esimerkkeja/>



Agritechnica, Fruitlogistica ja Interpom ovat tuttuja kohteita kalajokiselle Penttilän Perunatilan väelle. Eurooppalaiset alan messut ovat tärkeä paikka tutustua alan uuteen teknologiaan. – Vierailimme mahdollisuuksien mukaan Euroopassa alan messuilla, joissa on kattavasti esillä peruna-alan uusin teknologia. Haemme uusimmalla teknologialla aina parempaa kannattavuutta. Työn tehokkuuden parantaminen, kustannustehokkuus ja korkea laatu ovat keskeisiä asioita kilpailukyvyn kohentamisessa ja kannattavuuden parantamisessa, kertoo Anne Penttilä.

# Uusin teknologia ja pellon lyövät kättä Penttilän Per

**A**nne Penttilä viljelee lastensa kanssa Penttilän Perunatilaa Kalajoen Pitkäsenkylällä. Tyttäret **Hilla ja Helmi Penttilä** valmistuivat AMK agrologeiksi pari vuotta sitten ja ovat perheyhtiössä päätoimisina yrittäjinä. Penttilän Perunatila kuuluu Suomen suurimpien ruokaperunatilojen ja -pakkaamojen joukkoon ja työllistää seitsemän henkilöä.

## Aktiivista alan seurantaa ja soveltamista

Tilalla seurataan aktiivisesti alan kehitystä ja tehdään yhteistyötä oman

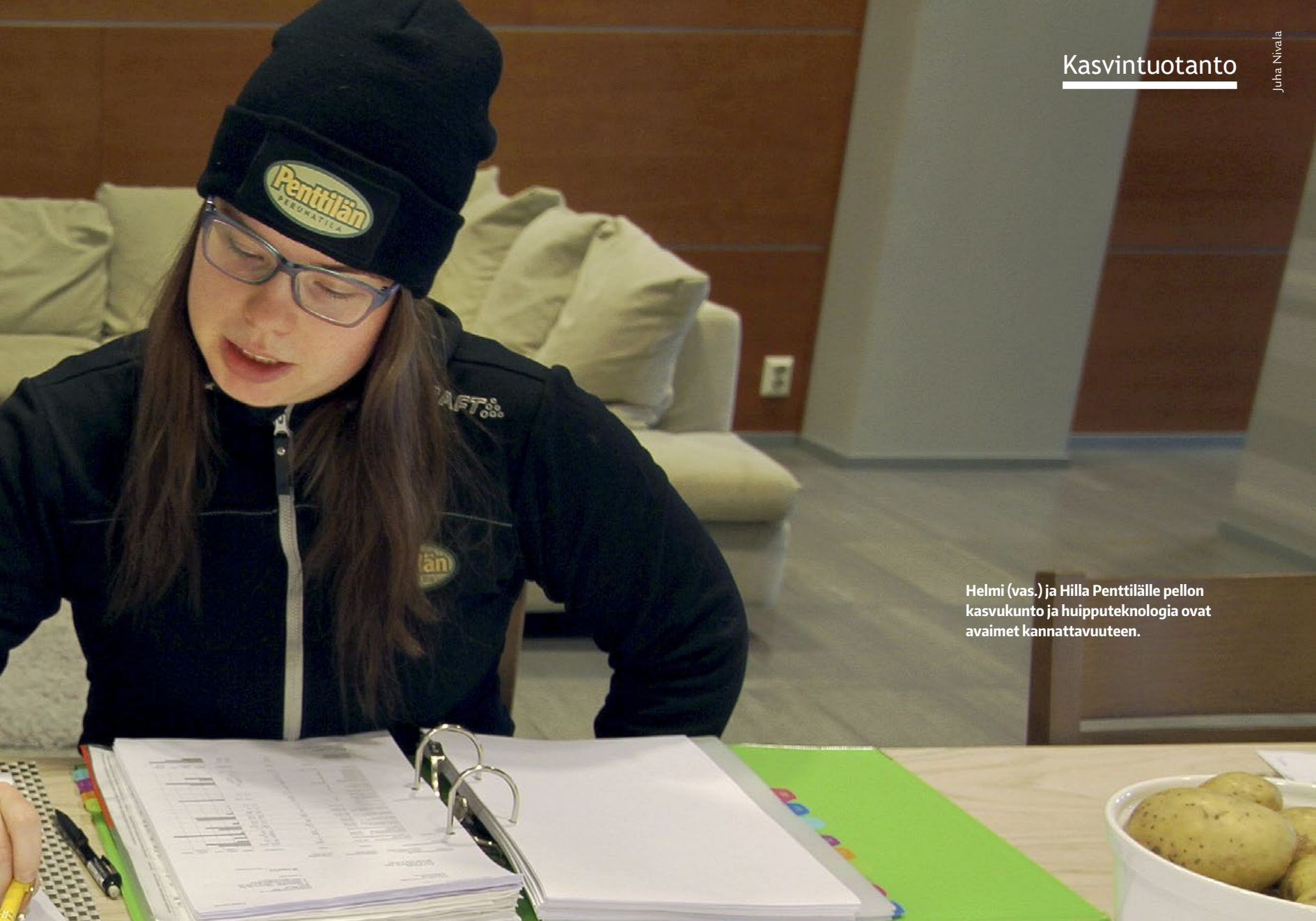
alan ulkopuolisten yritysten kanssa. – Seuraamme aktiivisesti peruna-alan julkaisuja maailmalla. Teemme mahdollisuuksien mukaan yritysvierailuja myös muiden toimialojen yrityksiin. Yritysvierailuilla syntyy uusia ajatuksia ja ideoita. On kiinnostavaa nähdä erilaisia toiminta- ja työskentelymalleja. Erilaisten toimintatapojen näkeminen auttaa tarkastelemaan omaa toimintaa kriittisesti ja eri näkökulmista. Sen myötä syntyy hyviä kehitysideoita, sanoo Helmi Penttilä.

Pakkaamossa on panostettu viiden viime vuoden aikana automaation kehittämiseen sekä robotiikkaan. Seuraava laatuun liittyvä investointi



Penttilän Perunatilan kasvustokäynnillä elokuussa tutkittiin ProAgrian Juha Sohlon johdolla maaperän parantamiseen liittyneiden toimenpiteiden onnistumista.





Helmi (vas.) ja Hilla Penttilälle pellon kasvukunto ja huipputeknologia ovat avaimet kannattavuuteen.

# kasvukunto unatilalla

on lähdössä liikkeelle lähikuukausien aikana. – Perunan laatu on tärkeä kilpailutekijä. Käsittelyn hellävaraisuus on avainasemassa jokaisessa perunanviljelyn ja käsittelyn vaiheessa. Näemme, että alan uusin teknologia mahdollistaa kilpailukykyämme myös tulevaisuudessa, sanoo Anne Penttilä.

## Maan kasvukunto auttaa riskien hallinnassa

Maaperän kasvukunto on Penttilöiden mielestä teknologiaakin tärkeämpi asia. Viljavuuskartat, sato-  
kartat ja erilaiset kasvustojen fysiologista tilaa mittaavat laitteet ja toi-

## Penttilän Perunatilalla kasvuston kehitystettä seurataan koko kasvukauden ajan.

Anne Penttilä

menpiteet ovat tärkeitä työkaluja. Tilalla on oma sääasema, jonka avulla säätilaa seurataan kasvukauden ajan päivittäin.

– Vaikka on tärkeää olla teknologian kärjessä, se ei kuitenkaan ohita maaperän kasvukuntoa ja luonnon tuntemista. Meidän tilallamme se tarkoittaa laajojen ravinneanaly-



sien ottamista, sala-  
ojitusta, pellon pin-  
nan muotoilua ja  
viljelykiertoa. Näi-  
hin toimenpitei-  
siin toki tarvitaan  
myös teknologia-  
aa. Näin pystym-  
me hallitsemaan  
sään ääri-ilmiöiden  
aiheuttamia riskejä ja  
turvaamaan toiminnan

kannatta-  
vuus, sanoo Anne  
Penttilä.

JUHA NIVALA



Juha Nivala



Penttilän Perunatilalla pakkaamossa automaatio ja robotiikka on tärkeässä roolissa. Automaattilavaaja lastaa perunalaatit automaattisesti.





**JARI VIERIMAA**  
AgroTeknoa  
Jokilaaksoihin -hanke

# Johda uuden teknologian tiedolla

Vanha sanonta kuuluu "Mitä et voi mitata, sitä et voi ohjata. Mitä et voi ohjata, sitä et voi johtaa." Johtaminen on työtä, jolla yrityksen toimintaa ja kannattavuutta pyritään järjestelmällisesti parantamaan mitattujen tietojen perusteella. Johtaminen lähtee liikkeelle tilan olemassa olevan kokonaisuuden hallinnasta ja uusien päämäärien asettamisesta eli strategiasta. Kehittämiskohtien etsiminen ja mittaaminen sekä tulosten aktiivinen seuraaminen on tärkeää, jotta maatilaa voidaan kehittää haluttuun päämäärään.

**P**eltolohkolla on aina vaihtelua esim. kosteuden, maalajin, pH:n, valon tai muun kasvupaikkatekijän vuoksi. Teknologia auttaa selvittämään kasvuotannossa peltolohkojen kasvutekijöiden erot. Tästä huolimatta edelleen viljelemme peltoja niin, että esim. lannoitus- tai kylvökoneissa käytetään tasasäätöjä läpi peltolohkon.

## Täsmäviljely

Täsmäviljely tarkoittaa lannoitteiden tai kasvin suojeleainien käyttöä siellä, mistä niille saadaan paras taloudellinen hyöty. Sadonkorjuulaitteissa on yleistynyt sadon määrän ja laadun mittaus teknologia, jonka tietojen sekä satelliittien kasvillisuusindeksikarttojen perusteella voidaan laatia ajo-opastimiin satokarttoja täsmäviljely perusteeksi.

## Kasvukauden aikainen seuranta

Viljelysuunnittelussa päätettyjen satotavoitteiden saavuttaminen edellyttää kasvukauden aikaista seuranta sekä niiden perusteella tehtäviä viljelytoimenpiteitä. Valitettavan usein viljelytoimenpiteitä tehdään pellolla ilman tarkempaa selvitystä.

Kaiken varalta annettu hivenainelisiä ei viljelykustannuksena ole suuri, mutta pienet turhat ja kaiken varalta tehdyt toimenpiteet nostavat salakavasti kasvinviljelyn kustannuksia.

ProAgria Keski-Pohjanmaan asiantuntijoilla on käytävissä useita AgroTeknoa Jokilaaksoihin -hankkeen laitteita. Laitteet on tarkoitettu kasvustojen kasvukauden aikaiseen seurantaan tai ruokintasuunnittelun tarkentamiseen. Kasvutuotannon asiantuntijoiden laitteilla voidaan seurata kasvukauden aikaisen hivenravinteiden, typen ja fosforin tarvetta. Seurannan perusteella tarvittavia viljelytoimenpiteitä ei tarvitse tehdä summas- sa, vaan päätökset voidaan toteuttaa mitattujen tulosten perusteella.

## Mangaanimittari

AgroTeknoa-hankkeen NN-Easy55 -mangaanimittarilla mittaus tehdään nopeasti suoraan viljeltävästä kasvustosta. Mangaanin puutos on suurimpia satoa alentavia hivenainepuutoksia. Lieväkin puutos voi alentaa sadon määrää sadoilla kiloilla. Korkean pH:n pelloilla ei mangaania voi lisätä muokkauskerrokseen, koska mangaani sitoutuu raudan kanssa kasveille käyttökeltomaan muotoon. Ainoa keino torjua mangaanipuutosta on tehdä kasvustoruiskutus mangaanipitoisella

Tilan lohkot

Kasvustojen tila



ProAgrian asiantuntijoilla on käytävissä Wisu-viljelysuunnitelmaohjelmassa edellisten kasvukausien satokarttoja, joilla voidaan helposti tarkentaa tulevan kasvukauden lohko-kohtaisia viljelytoimenpiteitä viljelysuunnittelun yhteydessä.



Agrologiopiskelija Riku Salomaa mittaa Haapajärven JEDU:n viljakasvustojen mangaanipitoisuutta.

la liuoksella. Mangaaninpuutosta ei voi havaita, vaan puutosoireet täytyy todentaa mittarilla. Mangaanin mittaus onnistuu viljakasvista heti orastumisen jälkeen ja laitteella voidaan mitata myös nurmikasvien mangaanitarvetta. AgroTeknoa-hankkeen kasvustokokeissa huomattiin viime kesänä, että nurmelle annettulla mangaanilisällä ei ollut vaikutusta nurmisa- don määrään, mutta se nosti nurmen valkuaispitoi- suutta.



Spectra Crop  
fosfori-mittari



SPAD-mittari  
mittaa kasvin  
typen käyttöä.



## GrainSense

GrainSense on kannettava viljalaboratorio, joka analysoi viljelykasvien jyvistä valkuais-, kosteus-, öljy- ja hiilihydraattipitoisuuden. Mittarilla voidaan analysoida jyvien laatu ja kosteus muutamassa sekunnissa. Luotettava analyysitulokset saavutetaan muutamana gramman näytteellä. Mittauksia voidaan tehdä jo pellolla ennen sadonkorjuuta, jolloin hyvä- ja huonolaatuiset viljaerät eivät sekoitu keskenään. Myös tilojen välisessä viljakaupassa ja tilan omissa rehuseoksissa viljaerän laatu voidaan mitata helposti ja nopeasti. Ruokinnan suunnittelussa laitteella voi selvittää viljaerän laadun, jolloin ruokinnan suunnittelu tehdään taulukkoarvojen sijasta todellisten arvojen perusteella.

GrainSense-mittari voidaan yhdistää puhelimeen bluetooth-yhteydellä. Mittaustulokset tallentuvat automaattisesti puhelimeen ja välitetään sieltä pilvipalveluun, joten mittaustulokset ovat käytettävissä esim. kotitietokoneella. Puhelimen paikkatieto tallentuu mittauksen yhteydessä, mikäli mittauksia tehdään pellolla. AgroTeknoa-hankkeen kokeissa laite ei välttämättä ole ollut tarkka pintikostean viljan mittauksessa, mutta lohko-kohtaiset laatuerot laitteella löytyä.

## P-tester-fosforimittari

Fosforimittari antaa hyödyllistä tietoa kasvin kasvutilanteesta. Mittari pystyy lukemaan kasvinäytteestä yhteyttämistehokkuutta. Laitteen ilmoittaa kasvinäytteen PE-arvon (photosynthetic efficiency), joka kertoo, onko kasvi kasvanut maksimaalisesti kasvukaudella. Laite ilmaisee yhteyttämistä heikentäviä stressitekijöitä kuten kuivuus, märkyys, kasvinsuojelu, taudit, tuholaiset tai muut ravinnepuutokset.

Mittarin mittaustekniikka on samantapainen kuin mangaanimittarin. Fosforimittari mittaa suoraan kasvinäytteestä fosforipitoisen nesteen.

## SPAD-typpimittari

Kasvien tyyppipitoisuus voidaan nopeasti määrittää SPAD-mittarilla. Laite soveltuu kaikille viljalajikkeille, nurmelle, rypsilä, rapsille, auringonkukalle, herneelle, härkäpavulle ja perunalle. Laite mittaa kasvin lehtivihreäseoksen vahvuutta lehden punaisen ja infrapunasen valon välillä. Se määrittää kasviin imeytyvän valon määrän. Läpi päässyt punainen valo kertoo kasvin lehtivihreäpitoisuuden. SPAD-mittarilla on otettava vähintään 30 mittausta kasvustoa edustavista kohdista lohkoilla, jotta mittaustuloksesta saadaan luotettava.

## X-NIR

X-NIR-mittarilla mitataan rehun (heinä, nurmen, säilörehu, vilja, ape) laatua. X-NIR:llä voi tehdä laadunmittauksen suoraan pellolla, rehuvarastolla tai sekoittamolla. Laite näyttää heti rehun kosteus-, tärkkelys-, valkuais-, kuitu- (ADF ja NDF) ja rasva-arvot. D-arvoa mittari ei kerro, joten rehun korjuuajankohdan määrittämiseen laitetta voidaan käyttää ensisijaisesti nurmen valkuaisen kehitystä seuraamalla.

## Sääasemat

AgroTeknoa-hankkeen koekäytössä ovat FieldSensen ja Datasensen sääasemat. Helpokäyttöisen sääaseman voi asentaa haluamaansa paikkaan, esimerkiksi keskelle peltouukea tai peltolohkolle, joka on etäällä tilakeskuksesta. Laite toimii itsenäisesti eikä se tarvitse verkkovirtaa tai langatonta WiFi-yhteyttä. Tiedonsiirto tapahtuu langattomasti sääaseman ja pilvipalvelun välillä. Pilvipalvelun etusivulta näkee nopeasti omalta tietokoneelta tai puhelimesta peltolohkolla vallitsevan säätilanteen.

Sääaseman sensorit mittaavat sademäärää, ilman lämpötilaa, maan lämpötilaa, tuulen nopeutta, ilmankosteutta, ilmanpainetta ja valon määrää.

Aukeaman kuvat:  
Jari Vierimaa

**AgroTeknoa  
Jökilaaksoihin -hankkeen  
laitetekoista ja käyttäjä-  
kokemuksista voi lukea  
lisää hankkeen netti-  
sivulta tai kysyä ProAgria  
Keski-Pohjanmaan  
asiantuntijoilta.**

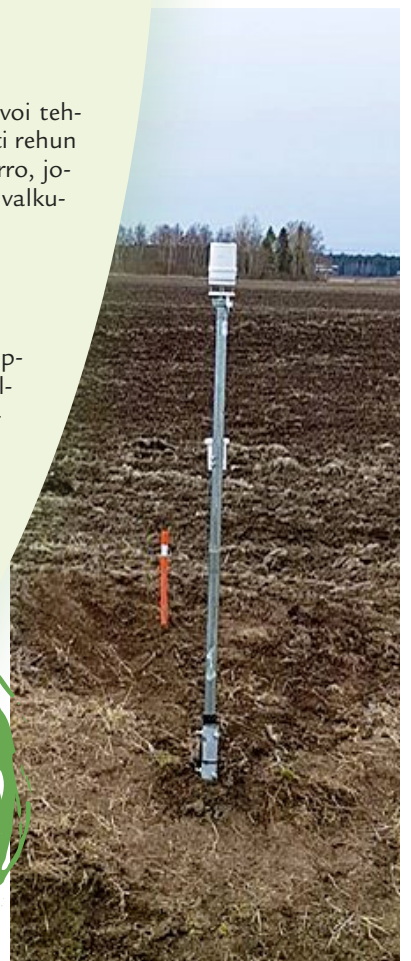
X-NIR-mittarilla voi seurata nurmen korjuuajankohdan kasvin valkuaiskehityksen perusteella.



Tuula Porho



FieldSensen sääasema



DataSensen sääasema



**Jarkko ja Tiia Mäkelän** tilalla Ullavan Rahkosessa tuotantoa on kehitetty aktiivisesti hyvin tuloksin. Viimeisen 12 kuukauden keskituotos on 12 119 kg/lehmä. Tällä hetkellä navetassa lypsetään kahdella lypsyrobotilla 125 lehmää. Toinen robotti tuli sukupolvenvaihdon ja navetan laajennuksen yhteydessä vuonna 2018, jolloin lehmämäärä lähes kaksinkertaistui. Robottilypsystä on kokemusta vuodesta 2014, jolloin tila toimi vielä yhtymänä Jarkon ja hänen vanhempiansa kesken.





# Mäkelän tilalla aktiivinen ruokinnan suunnittelu tuo huipputuloksia

Säilörehun tekoon on panostettu tilalla pitkään. Vuonna 2015 rakennettiin uudet rehusiilot, jolloin paalit vaihtuivat siilorehuun.

**R**uokinta on tarkentunut paljon siilorehun myötä, sillä rehun kuiva-aineen vaihtelu on paljon vähäisempää, mikä on erityisesti seosrehuruokinnassa tärkeää. Aiemmin paalien välillä kuiva-aineen vaihtelut saattoivat olla yllättävänkin suuria, kertoo Jarkko.

Laajennuksen yhteydessä myös nuorkarja vaihdettiin seosrehuruokintaan. Jarkon ja Tiian mukaan

Ullavalaisella Tiia ja Jarkko Mäkelän tilalla on koko ajan on tehty pieniä parannuksia eläinten hyvinvointiin ja tarkennettu ruokintaa. Tilan keskituotos on noussut tasaisen varmasti tavoitteita asettaen ja asiantuntijoita hyödyntäen.

tämä vaikutti positiivisesti ensikkotuotokseen. – Rehua saa olla nyt koko ajan pöydällä runsaasti tarjolla, hiehot ovat paljon rauhallisempia ja ruokinta on paljon tarkempaa, sanoo tilan väki.

## Yhteistyö asiantuntijoiden kanssa toimii

Ruokintasuunnitelmat tilalle tekee maidontuotannon erityisasiantuntija **Katja Kellokoski**. – Katja on innokas ja ammattitaitoinen ruokinnan suunnittelija, jonka kanssa yhteistyö on sujunut alusta saakka hyvin, Jarkko kertoo. Katja on yhteydessä tilaan aktiivisesti ja ruokintaa seurataan säännöllisesti. Seosrehureseptiin tehdään muutoksia aina tarpeen mukaan. – On hyvä, että navetassa käy asiantuntijoita säännöllisesti. Heiltä saa uusia näkemyksiä ja ideoita, itse kun katsoo

omaa navettaa aina samoilla silmillä, Jarkko kannustaa.

## Tuotoksen lisäksi kestävyyttä ja tasaisuutta

Kuluvan vuoden tavoitteeksi isäntäpari on asettanut 13 000 EKM kg keskituotoksen, jonka saavuttaminen on lähellä. Lisäksi tavoitteena on tulevina vuosina panostaa entistä enemmän karjan kestävyYTEEN. – Lehmien poistoprosenttia pitää pienentää. Tällöin kasvatettavia hiehojakin tarvitaan vähemmän ja vapautuneen tilan myötä olosuhteet parantuvat. Lisäksi eläinvirtojen tasaisuuteen täytyy panostaa entistä enemmän, Jarkko pohtii.

**ELINA JÄRVENOJA**





# Maitomittari- matkalla Riihimäellä



Anne Jylhä

Salme Asiala testaamassa pestyjä, huollettuja ja säädettyjä maitomittareita.



Kirsi Leppikorpi

**K**eväällä 2019 ProAgria keskitti siirrettävien maitomittarien testaustoiminnan Riihimäelle. Keski-Pohjanmaalta Etelä-Suomeen siirtyi myös tuttu maitoasiantuntija **Salme Asiala**. Salmen työparina Riihimäellä töitä tekee **Anne Jylhä**.

Tuotosseurannan kansainvälinen ohjesääntö edellyttää maitomittarien testausta kahden vuoden välein, jotta mittaustuotokset olisivat luotettavia. Salme Asiala kertoo, että toiminta Riihimäellä aloitettiin aluksi pienemmällä mittarimäärällä ja nyt maitomittareita testataan kaikkialta Suomesta Lappia lukuun ottamatta.

## Teidän maitomittarien vuoro

Keskipohjalaisen maitomittarin matka kohti Riihimäkeä käynnistyy puhelinoitosta. Useimmiten **Merja Hietamäki** ProAgria Etelä-Suomesta ottaa yhteyttä tiloihin, joiden maitomittarit ovat testausvuorossa. Puhelussa hän kertoo, kuinka maitomittarilaatikko tilataan, miten mittarit pakataan ja kuinka ne lähetetään matkaan. Puhelun jälkeen tiedot kirjataan järjestelmään, josta Salme ja Anne näkevät, kenelle on soitettu, mitä mittareita on tulossa, minkä verran ja milloin niitä odotetaan saapuviksi. Näin he osaavat varautua ennakkoon tulevaan työmäärään sekä varaosatarpeisiin.

## Mittarit matkaan

Maitomittareita varten on tehty pahvinen maitomittarilaatikko, jonka voi tilata omasta meijeristä. Laatikoon on painettu toimintaohjeet ja sen postimaksu on valmiiksi maksettu. – Maitomittarit tulevat meille Postin kautta. Jos lähettäjä käyt-

**Anne Jylhä** purkaa maitomittaria pesua varten. Pestyt ja huolletut mittarit testataan ICAR:n hyväksymillä testauslaitteilla ja menetelmillä.

tää meijerin maitomittarilaatikkaa, ne tuodaan testauspaikalle saakka. Täällä me avaamme laatikot ja kuittaamme mittarit saapuneiksi. Samalla tarkistamme, onko lähettäjä antanut jotakin lisätietoa tai toiveita esimerkiksi varaosien vaihtoon liittyen. Tarkistamme myös mittarien tiedot rekisteristä ja teemme tarvittaessa muutokset. Jos mittarissa on vanha numerotarra, rekisteröimme sille uuden viivakoodillisen tarran, Salme kertoo.

## Purku, pesu, huolto ja testaus

Testattavat mittarit puretaan ja kaikki osat pestään käsin. – Pestyt mittarit kootaan, niihin vaihdetaan tarvittavat tiivisteet ja särkyneet osat uusitaan mahdollisuuksien mukaan, Salme toteaa. Maitomittarikanta alkaa vanhentua, joten kaikkiin saapuviin mittareihin ei ole enää varaosia saatavilla. Tarvittaessa tilaan ollaan yhteydessä ja mietitään yhdessä, mitä kannattaa vielä korjata ja mitä uusia. – Pestyt ja huolletut mittarit testataan ja säädetään kansainvälisen tuotosseurantaorganisaation eli ICAR:n hyväksymillä testauslaitteilla ja menetelmillä, jonka jälkeen testauksien tiedot kirjataan ICAR:n rekisteriin, Salme selvittää.

Testatut mittarit pakataan kotimatkaa varten. Posti noutaa valmiit paketit testauspaikasta ja ne kuljetetaan takaisin asiakkaiden kotioville asti. Salme Asiala kannustaa keskipojalaitiloja käyttämään maitomittarien testauspalvelua aktiivisesti. Luotettavat maidonmittauksien tiedot ovat kaiken suunnittelun ja jalostuksen perusta. – Seuraava koelöyly onkin mukava tehdä puhtailla, huolletuilla ja toimivilla mittareilla, jotka näyttävät oikein, Salme toteaa.

**KIRSI  
LEPPIKORPI**



## OVET JA IKKUNAT

Lehti-, pari-, taitto-, liuku-, liukupalo-ovet ja ikkunat.  
Maatalouteen kuumasinkittynä.



Aukipitolaite



**VAHVA KOTIMAINEN,  
KOTIMAISTA TYÖTÄ.**

**MIEDON METALLI**  
Teräs- ja ikkunat

020 787 9650 • [www.miedonmetalli.fi](http://www.miedonmetalli.fi)





# Lehmäkohtaiset maitonäytteet

Armi Hotakainen



Tuotosseurannan maitonäytteet perustuvat lehmäkohtaisiin näytteisiin. Mitä laadukkaammin näytteet otetaan, sitä tarkemmat tulokset niistä saadaan ja sitä paremmin saatua tietoa pystytään hyödyntämään. ProAgria Keski-Pohjanmaan tekniset asiantuntijat tekevät mittalypsyjä sekä perinteisille että automaattilypsytiloille.

Tuotosseurannan maitonäytteet perustuvat lehmäkohtaisiin näytteisiin, jotka voidaan ottaa joko 2, 4, 6 tai 8 viikon välien. Mitä laadukkaammin näytteet saadaan otettua, sitä tarkemmat tulokset niistä saadaan ja sitä paremmin saatua tietoa pystytään hyödyntämään. Lehmäkohtaisista näytteistä analysoidaan rasva- ja valkuaispitoisuus, solut ja urea. Lisäanalyysinä on tiineystesti.

## Mistä alkuun

Kausiraportin yhteenveto-raporttia kannattaa ensimmäisenä katsoa tilan kokonaisuutta ja pitoisuuksia eri ryhmissä. Lehmäkohtaisia pitoisuuksia voi seurata esim. Minun Maatilani -tuotoslistauksen kautta. Siellä tuloksia voi ryhmitellä rasvatai valkuaisprosentin mukaan. Ryhmittely auttaa hahmottamaan minikälaisia lehmiä tilalla on maitomäärällisesti sekä pitoisuuksien mukaan, ja jaottelemaan lehmiä erilaisten kriteerien perusteella. Jos haluaa hyviä pitoisuuksia, kannattaa karsia niistä lehmiä, joilla on alhaisimmat pitoisuudet.

## Pitoisuuksilla on väliä

Pitoisuuksien merkitystä voi harrakoida esimerkiksi, jossa tilalla on kaksi saman verran lypsävää lehmää. Toisen maitopitoisuudet ovat normimaitoluokkaa (rasva 4,3 %, valkuainen 3,3 %) korkeammat ja toisen matalammat. Luken Maidon

tuottajahinnat kuukausittain -tilastotietokannassa rasvakymmenyksen hinta on 0,37 snt/l ja valkuaiskymmenyksen 0,65 snt/l. Jos toisen lehmän rasva on 4,5 %, se tuottaisi 0,74 snt/l lisää maidon normihinnan päälle. Jos rasva on 3,5 %, normihinnasta vähennettäisiin 2,96 snt/l. Valkuaisessa ero on vielä suurempi, koska sen hinta on rasvaa korkeampi. Jotta lehmät saisivat saman hinnan maidostaan, alhaisemman pitoisuuden lehmä joutuu tuottamaan n. 5 l/pv enemmän maitoa kuin kaverinsa, jonka pitoisuudet ovat korkeammat.

## Maitonäytteet mahdollistavat jatkoanalyysit

Oman tilan eurotulokset löytyvät ProAgrian verkkopalvelun Kausiraportti - Lehmät -osiosta, josta näkee 12 kk aikaisen tuotoksen arvon euroina. Raportin laskennassa on käytetty Luken Maidon tuottajahinnat kuukausittain -tietokannasta löytyviä E-luokan normimaidon hintoja huomioiden rasva- ja valkuaiskorjaukset. Tulokset lasketaan vain, jos tila kuuluu tuotosseurantaan, mittalypsyt on tehty ja lehmäkohtaiset maidon analyysitulokset ovat käytettävissä.

ARMI  
HOTAKAINEN







## Kotimaiset taitto-ovet

Maatiloille, halleihin,  
viljankuivaamoihin, pesukaduille...

☎ 0400 384 939 ✉ findoor@findoor.fi 🌐 www.findoor.fi



## Lietesäiliöelementit

## Lietekuiluelementit

## Laakasiiloelementit

## Ruokintakourut



**JAKO  
BETONI**  
JAKOBETONI.FI

**JOHAN BAST**  
044-2942350  
johan.bast@jakobetoni.fi



Rahkolan tilalla

# Hallittu eläinmäärä, hallittu maitomäärä

**M**arko ja Elina Rahkolan tilalla on vuonna 2016 valmistunut yhden robotin navetta. Samalla vanha navetta muutettiin nuorkarjalle ja ummikoille sopivaksi tilaksi. Toimivat ja siistit tuotantotilat helpottavat päivittäisten töiden ja rutiinien sujumista. Aktiivisuuspannat ovat käytössä niin lehmillä kuin hiehoillakin. – Ne toimivat todella hyvin ja helpottavat seurantaan, Elina kertoo. Tilan hienot hedelmällisyysluvut todistavat hyvää toimintatapaa.

## Suunnitellaan, seurataan ja toimitaan

Eläinmäärän hallinnan apuna Rahkolan tilalla käytetään sekä robotilta saatavia raportteja että Minun Maatilani -ohjelman (MM) raportteja. Muokattavien raporttien avulla voi tehdä itselleen sopivat seurantalistat päivittäiseen käyttöön. – Meillä on hiehoilla oma astutussonni. Ikää ja kokoa seurataan ja siirretään sitten ajallaan sonnille, Marko kertoo. Kun hiehojenkin astutukset ja tiineystarkistukset kirjataan MM-ohjelmaan, saa tulevan poikimajakauden helposti seurattavan graafin muotoon. Samalla Tuottoennuste-raportti laskee eläinmäärän ennus-

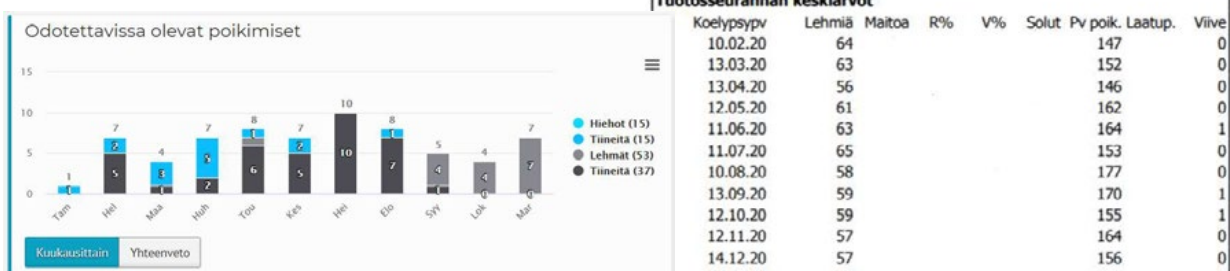
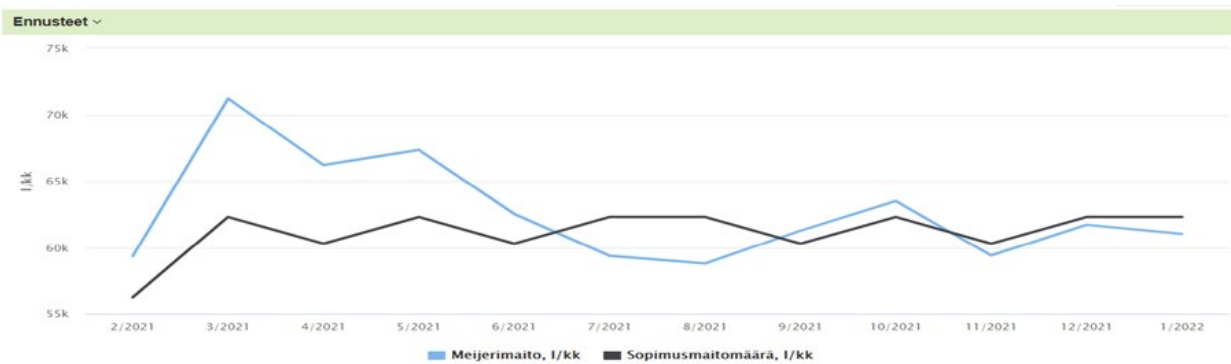
tetta oikein. – Karsintaa tehdään tarvittaessa vielä syntyvistä vasikoista, jos lehmävasikoita tulee reilusti yli oman tarpeen, Elina lisää.

## Ennusteet ja asiantuntijat apuna

ProAgrian verkkopalveluista löytyvä Tuottoennuste-raportti ennustaa seuraavalle 12 kuukaudelle koko karjan maitotuotosta, maidon pitoisuuksia, tuotantokauden vaihetta (DIM) sekä lehmien ja hiehojen määrää. Tuottoennuste yhdistettynä Valman uusiin seurantaraportteihin helpottaa tulevaisuuden suunnittelua ja tuo varmuutta päätöksenteolle. – Kannattaa käyttää asiantuntijoita apuna tuotannon sopeuttamisessa ja erilaisten raporttien tulkitsemisessä, suosittelee Elina. ProAgrialta löytyy palveluita niin käytännön eläinmäärän hallintaan kuin tilanteen tarkasteluun talousnäkökulmasta. Lisätietoja voi kysellä ProAgrian asiantuntijoilta.



HEIDI LEHKONEN



Tuottoennuste ja muut erilaiset raportit helpottavat tuotannon suunnittelua.



Sopimustuotantoon siirtyminen aiheuttaa enemmän toimenpiteitä toisilla tiloilla kuin toisilla. Jos tilalla poikimajakauma on ollut tasainen, homma helpottuu hieman. Kyseessä on kuitenkin pitkäjänteinen työ ja kelkan kääntäminen ei tapahdu hetkessä. Keinoja ja apuvälineitä on olemassa ja niitä kannattaa hyödyntää. Näin tehdään myös Rahkolan tilalla Ullavassa.



Marko Rahkola

Ullavalaiset Marko ja Elina Rahkola seuraavat Tuottoennusteelta karjan maitotuotosta, maidon pitoisuuksia sekä lehmiä ja hiehojen määrää. Tuottoennuste yhdistettynä Valman seurantaraportteihin antaa varmuutta päätöksenteolle. Rahkolat kannustavat käyttämään asiantuntijoita apuna tuotannon sopeuttamisessa ja erilaisten raporttien tulkitsemisessä.



Hyvä vaihtoehto viljelykierrolle  
**KUMINANVILJELY**



Kiinnostaako sopimusviljely?  
SOITA 050-4440524,  
Kjällberg

*Caraway Finland*

[www.carawayfinland.fi](http://www.carawayfinland.fi)



Mtech

**bisnesplus.fi**

**VILOMIX PALVELEE KOTIOVELLE**

Tuotteita nautakarjalle, sioille, hevosille, lampaille, siipikarjalle ja turkiseläimille. Laadukkaita, vitamiini-, energia-, hivenaine-, ja rautavalmisteita, erikoiskivennäisiä sekä hygieniatarvikkeita. Kotiinkuljetus. Kysy lisää!



**Petri Koskenmäki**  
alue-edustaja, Keski-Pohjanmaa  
[petri.koskenmaki@vilomix.farm](mailto:petri.koskenmaki@vilomix.farm)  
puhelin 045 110 7597

[info@vilomix.fi](mailto:info@vilomix.fi)  
[www.vilomix.fi](http://www.vilomix.fi)

**Vilomix**



KINNUSEN  
MYLLYN  
REHUTEHDAS  
50 VUOTTA

**Pohjan-Tähti**

REHUTAIVAAN KIRKKAIN UUTUUS

Juhlavuoden uutuuksihumme hyödyntää korkealuokkaisten kotimaisten raaka-aineiden täyden potentiaalinn. Pohjan-Tähti sisältää runsaasti energiaa, lisää maidon pitoisuuksia ja käytetyillä raaka-aineilla on todettu syntyvän vähemmän metaanintuotantoa. Eli saavutat paremmat maidon pitoisuudet ilmastoystävällisemmällä rehulla.



PARAS HYÖTY KOTIMAISISTA RAAKA-AINEISTA  
ENEMMÄN KOTIMAISTA KAURAA | ENEMMÄN ENERGIAPITOISTA KAURANYDINTÄ  
VALKUAISTA KOTIMAISESTA HERNEESTÄ | UUTUUTENA KOTIMAINEN RYPSINSIEMEN  
PARHAAT PITOISUUDET TILAN OMAN SÄILÖREHUN KANSSA



VALMISTETTU  
**100%**

VIHREÄLLÄ SÄHKÖLLÄ  
JA KAURANKUORESTA  
TUOTETULLA HOYRYLLÄ



KINNUSEN  
**TÄHTI  
REHUT**  
★★★

Me täällä Kinnusen Myllyllä haluamme tehdä tilasi tavoitteista totta. Ratkaisumme perustuvat aina vankan ruokintaosaamiseen, korkealaatuiseen kotimaiseen viljaan sekä tinkimättömyyteen karjan hyvinvointia kohtaan. Kinnusen Tähti-rehut valmistaa perheyrittäjä Kinnusen Mylly Oy Utajärvellä.

Kinnusen  
Mylly

08 514 4700 | [www.kinnusentahtirehut.fi](http://www.kinnusentahtirehut.fi)

**SEMEX**

Genetics for Life®

**Laatua tilan  
jalostustyöhön**

Semexin sonnien avulla  
parannat tilan  
kannattavuutta!

**Immunity+**

THE SEMEX DIFFERENCE

[www.semex.fi](http://www.semex.fi)

**Semex Finland Oy**

Viikatetie 3, 91900 Liminka  
puh. 040 550 7643 | [sari.alhainen@semex.fi](mailto:sari.alhainen@semex.fi)



# Säilörehua hukattomasti

**S**äilörehun korjuuajankoh-  
taa määrittävät nurmen  
korjuuajanäytteet. Ne var-  
mistavat, että säilörehus-  
sa on riittävästi kuitua, ei-  
kä D-arvo laske liian alas.  
Säilörehun säilöntälaatuun vaikut-  
taa säilörehun kuiva-aine, joka riip-  
puu korjuuajan sääoloista. Rehu säi-  
lyy parhaiten, kun kuiva-ainetta on  
30–45 %. Kosteammilla rehuilla syn-  
tyy enemmän käymistuotteita, mm.  
haihtuvia rasvahappoja, ja rehun val-  
kuainen hajoaa ammoniakiksi, mikä  
alentaa rehun syönti-indeksiä. Liian  
kuiva säilörehu aiheuttaa peltohä-  
vikkiä. Optimaalisin kuiva-aine säi-  
lörehun korjuuseen on 25-35 %. Pro-  
Agrian nurmiasiantuntijat avittavat  
oikean korjuuajan määrittämisessä  
Korjuu aika kohdalleen -tasmäpälve-  
lulla.

Hukattoman säilörehun perusta-  
na on kolmen H:n sääntö eli hygiee-  
nisyys, hapettomuus ja happamuus.  
Happamuus varmistetaan tehokkaalla  
säilöntäaineella. Säilöntäaine  
parantaa rehun laatua ja vähentää  
rehuhävikkiä. Pumpujen toiminta  
tarkistetaan ennen korjuuta ja säi-  
löntäaineen levittymistä seurataan.  
Annosteluohjeet ovat tuorepainoa  
kohden, joten rehuormen paino  
pitää tietää, jotta säilöntäaineen me-  
nekin voi laskea oikein.

## Säilöntäainetta sadan mukaan

Säilörehun säilöntäaine valitaan kor-  
jattavan rehun kuiva-ainepitoisuuden  
ja kasvilajikoostumuksen mu-  
kaan. Optimikuiva-ainepitoisuudella  
(25-35 %) puristenesteen muodostu-  
minen ei ole ongelma ja rehun tiivistä-  
minen on helppoa. Säilörehun säi-  
löntä perustuu tehokkaaseen pH:n  
laskuun. Mitä kostempaa rehu on,  
sitä alempi on myös laadukkaan re-  
hun pH-vaatimus.

## Säilöntäaine kosteuden perusteella

Kun rehun kosteus on alle 30 %, muurahaishapposäilöntä on var-  
mempi vaihtoehto kuin biologisilla  
aineilla säilöntä. Kosteassa säilörehus-  
sa suurimman mikrobiologisen  
riskin aiheuttavat maaperäiset bak-  
teerit. Riittävä määrä happoa laskee  
pH:n optimitasolle. Alhainen pH rajoit-  
taa haitallisten mikrobin kasvua ja  
maitohappokäymistä. Kuivemmil-  
le rehuille voidaan käyttää propioni-  
happoa sisältävää happovalmistetta,  
koska se toimii vielä siilon avaami-  
sen jälkeen estäen hiivojen ja homei-  
den kasvua.

Biologisista säilöntäaineista suo-  
sittelaa kosteille säilörehuille (ka  
alle 30 %) runsaasti maitohappoa  
tuottavia homofermentatiivisia mai-



Hukattoman säilörehun perustana on kolmen H:n sääntö eli hygieenisyys, hapettomuus ja happamuus. Happamuus varmistetaan tehokkaalla säilöntäaineella ja hygieenisyys riittävällä sängin pituudella sekä pellon tasaisuudella. Hapettomuus huomioidaan siilon tiivistysvaiheessa, paalin käärimässä ja huolellisessa peittelyssä sekä painotuksessa.

tohappobakteereita. Ne laskevat nopeasti säilörehun pH:n. Kuivemmil-  
le säilörehuille, joissa kuiva-aine on 30-50 %, suositellaan heterofermentatiivisia maitohappobakteereja. Ne estävät jälkilämpenemistä muodostaen hiivojen ja homeiden kasvua estäviä käymistuotteita mm. etikkahappoa ja propionihappoa. Keskiwertosäilörehuissa, joissa on kuiva-aine 28-35 %, voidaan käyttää näiden sekoitusta. Säilyminen varmistetaan riittävällä säilöntäainemäärällä.

Säilörehuhukkaa vähentävä hygieenisyys varmistetaan riittävällä sängin pituudella ja pellon tasaisuudella. Hapettomuus huomioidaan siilon tiivistysvaiheessa, paalin käärimässä ja huolellisessa peittelyssä se-



kä painotuksessa. Säilörehun joukkoon ei kuulu maata eikä kulloheinaa. Ne mädännyttävät säilörehuvarastoa sisältäpäin ja aiheuttavat rehu-  
hukkaa ja taloudellista tappiota.

## Palkokasveille omat konstinsa

Palkokasveille suositellaan esikuivattua ja suurempaa säilöntäainetta käyttömäärää niiden alhaisen kuiva-  
aine- ja sokeripitoisuuden sekä suuremman puskurikapasiteetin (pH:n laskun estovaikutus) vuoksi. Apilan, härkäpavun ja herneen kasvira-  
kenne vaikuttaa esikuivatukseen ja korjuuseen. Vahva varsi kuivaa hitaasti ja esikuivatusaika on pitkä, mikä aiheuttaa hengitys- ja varisemistappioita.

HUKATTOMAT  
SÄILÖREHUT

## Tiivistämisestä ei saa tinkiä

Tiivistämisen onnistumista voi mitata lämpökameralla tai kinkkumittarilla. Kun rehuilun tai auman sisälämpötila on ulko- ja pintarehun lämpötilaa lämpimämpi, voidaan päätellä, että rehussa tapahtuu lämpenemistä. Ongelmakohtat siilon sivuosissa, päällystässä tai kerroksissa viestivät, mitä kohtaa täytyy tiivistää jatkossa paremmin. Tuoreen rehun tiiviyden tulisi olla vähintään 700 kg/m<sup>3</sup>. Tätä voidaan mitata punnitsemalla tietty osa siilon rehusta. Riittävä aika rehuormen tiivistykselle voidaan laskea, kun tiedetään rehuormen paino, säilörehun kuiva-aine ja tiivistyksessä käytettävän koneen paino. Esimerkiksi kosteudeltaan 30 prosenttisen 10 000 kg painavan rehuormen tiivistämiseen menee 8 000 kg painavalla traktorilla 18 minuuttia. Vastaavasti 20 000 kg painavalla pyöräkoneella samaan työhön menee 7 minuuttia. Rehusilpun pituuskin vaikuttaa rehun tiivistymiseen. Auma ja siilo kannattaa siis polkea ja painottaa huolella. Hukattoman säilörehun varastointiin saat vinkkejä ProAgrian nurmiasiantuntijalta.

## Lopputuloksella on väliä

Rehun säilönnällinen laatu vaikuttaa rehun syönti-indeksiin. Yhden pisteen vaikutus naudan vapaaehtoiseen syöntiin on 100 g/kg ka. Viisi pistettä vastaa yhtä maitolitraa. Syönti-indeksin tavoite on yli 105. Hyvällä säilörehulla voi päästä 120 pisteeseen, se on kolme litraa enemmän maitoa kuin 105 pisteen minimimitavoitteessa. Heikosti säilyneillä rehuilla syönti-indeksi saattaa olla 80 pistettä. Tällöin maitotuotos laskee viisi litraa minimimitavoitearvoon nähden. Rehun säilönnällinen laatu vaikuttaa myös maidon laatuun ja automaattilypsyssä lypsillä käyntimäärään. Lisäksi heikosti säilyneestä rehusta syntyy enemmän hävikkiä, koska pilaantunutta rehua joudutaan poistamaan. Rehuanalyysin tulkintaan saat apua ProAgrian maidontuotannon asiantuntijalta.



JENNY  
KLEMOLA



ANNA-RIITTA  
LEINONEN



# Verotilinpäätös 2020

**E**sitötetty veroilmoitus kannattaa aina tarkastaa ja lisätä siihen uupuvat vähennykset ja tulot. Se kannattaa täyttää OmaVerossa, koska se on siellä helpointa. Maatalousyhtymien tulee tarkistaa esitötetyt veroilmoitukset erityisesti huolella keväällä, samoin kuin veropäätökset syyskesällä. Eniten virheitä yhtymien veropäätöksissä on yleensä korkojen vähentämättä jättämisessä ja nettovarallisuuden laskennassa ja molemmilla on merkitystä verotuksen määrään. Vastuu virheiden korjauksista on yrittäjillä, ei verottajalla. Maatalousyhtymien osalta voi laittaa 2-lomakkeen mukana menemään 50B-lomakkeen, koska sillä ilmoitetaan yhtymän osakkaan yhtymään kohdistuvat maatalousvelkojen määrä ja korot, jolloin ne voivat tulla oikein esitötetylle verolomakkeelle.

Vaikka verosuunnittelu vaatii henkilökohtaiseen tulonlähteeseen liittyvien vähennysten ja lisätulojen selvityksiä maatalouden tilinpäätöksen teon yhteydessä, mm. kotitalousvähennykset, matkakulut, luovutusvoitot ja pääomatulot vuokrahuoneistoista, ei niitä liitetä 2-lomakkeen mukaan. Selvitysliitteet annetaan esitötetyn veroilmoituksen mukana tai ne voi käydä lisäämässä OmaVerossa kohdassa Tulojen ja vähennysten ilmoittaminen. Verotuksen suunnittelun takia ne täytyy kuitenkin tietää tilinpäätöksen yhteydessä, joten on järkevää laittaa selvitykset samalla kerralla henkilön OmaVeroon.

## Verotuksen suunnitelmallisuus

Vuoden 2020 verotukseen voi vaikuttaa enää pääomatulo-osuuden määrittämisellä joko 0 %, 10 % tai 20 %:ksi, käyttöomaisuuden poistomäärillä

sekä tulontasausvarauksen käytöllä. Käytävissä on myös laskennallisia ja arvionvaraisia vähennyksiä, kuten työhuone- ja moottorisahavähennys, mutta niiden vaikutus on pieni. Merkittävin vähennyksistä on matkakuluvähennys, mikä vaatii ajopäiväkirjan ylläpitoa. Nyrkkisääntönä voi sanoa, että se kannattaa.

Verotuksen päätavoite on vuosittain tasaisesti kasvava verotettava kokonaistulo. Veropelko voi johtaa siihen, että työstä ei saa kunnon palkkaa, koska verotettavaa tuloa ei ole halua nostaa. Tämä ajattelu alentaa maatalousyrittäjän tuntipalkkaa laajentavilla tiloilla, kun työ lisääntyy, mutta tulos ei.

## Poistojen määrittäminen

Pitkällä tähtäimellä ei ole taloudellisesti eikä verotuksellisesti järkevää tehdä koneista ja rakennuksista etupainotteisia poistoja, vaan poistoprosentti pitää suhteuttaa investoidun koneen tai rakennuksen suunnitelmanmukaiseen käyttöaikaan. Tällöin poistoja riittää investoinnin tuottoajalle, eikä synnytetä maksuvalmiusongelmaa. Verottajan saa osallistumaan hankinnan kuoletuksi silloin isommalla prosentiosuudella kuin täysiä poistoja käytettäessä. Sen takia vuosille 2020-2023 myönnettyä uusien koneiden tuplapoistomahdollisuutta (50 %/v) ei ole järkevää käyttää.

Perussääntö on, että poistot eivät ylitä lyhennysten määrää. Tällöin tilan nettovarallisuus paranee. Nyrkkisääntö rakennuksille sopivasta poistoprosentista on 7 % ja koneille 15 %. Nämä poistotasot vastaavat 14,5 ja 6,5 vuoden käyttöaikoja. Investointeihin otettujen lainojen lyhennykset on syytä pitää samassa tahdissa näiden poistoaikojen kans-

sa, jottei jouduta maksamaan poistot ylittävien lyhennysten osalta lisäksi veroakin.

Vuosille 2020-2023 kohdennettule uusien koneiden tuplapoistoille ei maatalouden verosuunnittelussa ole käytännön tarvetta. Perustetta sille ei ole maatalouden tuloksentekevyynekään puolesta. Veroja ei kannata säästää väärässä paikassa eli alhaisilla tuloilla. Etenkin alle 27 200 € ansiotulotasolla poistojen verohyöty jää hyvin alhaiseksi (n. 20 % tasolle).

Yleensä ei kannata ottaa annuiteetti- tai tasaerälainaa, vaan tasalyhennyslaina, koska sillä poistot on helpompi tasoittaa vastamaan lyhennyksiä. Lisäksi tasalyhennyslainassa korkomenokin on alhaisempi.

## Tulontasausvaraus

Tulontasausvarauksista tulisi käyttää vain verotettavan tuloksen vuotuisen vaihteluiden tasaamiseen. Varauksen käyttäminen investointeihin synnyttää piilevää verovelkaa, joka tulee myöhemmin maksettavaksi. Jos tasausvarauksista käytetään investointeihin, on puolet varauksen määrästä laittava talteen, jotta varaukseen liittyvä piilevä verovelka pystytään hoitamaan.

Epäedullisimmin tulontasausvarauksista käytetään silloin, kun se kohdennetaan koneisiin tai rakennuksiin, jotka hankitaan velkarahalla. Kun 10 000 € kone on hankittu velaksi ja se poistetaan varauksella nollille, joudutaan lyhennykset hoitamaan täysin verotettavalla tulolla. Kun ei ole poistoja, ei ole verottomia tulojakaan, joilla lyhentää velkaa ilman maksuvalmiusongelmaa. Lyhentäkseen eurolla velkaa, on eurosta pitänyt maksaa jo vero, eli 10 000 € lyhennys syö tilan tuloksesta pahimmillaan 20 000 € mar-

ginaaliveron tasosta riippuen. Ei ihme, jos tila joutuu maksuvalmiusongelmiin!

Jos investoinnin pystyy tekemään täysin omalla rahalla, ei tasausvarauksista käytettäessä synny piilevää verovelkaa. Vain kannattavan tilan voi ajatella käyttävän tasausvarauksia näin, mutta silloinkin mieluiten pienimpien poistoprosenttien kohteisiin.

## Paras tulontasausvaraustapa

Vuonna 2020 kannattaa tulouttaa hyvän tuottajahinnan aikana kertyneitä tasausvarauksia suoraan tuloksi, jos tulostaso aleni vuodesta 2019. Tällöin saadaan siirrettyä verotusta korkeammasta veroasteesta matalampaan (esim. vajaasta 50 %:sta jopa alle 30 % tasolle). Pääosin tilojen tulokset näyttävät kuitenkin olevan edellisvuoden tasoa, mutta vaihtelua esiintyy nyt normaalia enemmän.

Tasausvarauksia lienee tehty sen takia, ettei siltä tulon osalta ole haluttu maksaa korkeaa veroa. Alhaisen tuottajahinnan aikana on järkevää maksaa vero aikaisempien vuosien siirretystä tulosta. Jos varauksen jättää tulouttamatta, tilalla ei välttämättä ole mahdollisuutta leikata tulosta, kun tuottajahinta seuraavan kerran nousee. Tilan verotettavaa tuloa ei myöskään kannata laskea niin alas kuin tuottajahinnan alenema antaisi varaa, vaan purkaa kertyneitä tasausvarauksia tuloksi, ja jopa alentaa poistoja, jotta voi kerryttää nettovarallisuutta seuraavaa tuottajahinnan nousukautta varten. Hyvällä nettovarallisuudella tuloksen nousun verotus saadaan hoidettua kevyellä alle 30 % keskimääräisellä verotasolla. Hyvä korkea nettovarallisuus on edullista silloinkin, kun tila yhtiöitetään.



Varauksen purkaminen suoraan tuloksi on edullista myös, kun on suuria yksittäisiä suoria rahamenoja polttoöljyssä, kalkituksessa, ojituksessa, teiden, koneiden tai rakennusten kunnossapitokuluissa yms. Tuloutuksen avulla kuluja voidaan jakottaa verotuksessa useammalle vuodelle eli menon koko tuottoajalle.

Varausta voi käyttää verotettavan tuloksen tasaamiseen myös katovuoden aiheuttamien myyntitulojen notkahduksen takia, mutta varauksia on täytynyt sitä ennen tehdä. Samoin jos rehujen hankintamenot nousevat nopeammin kuin myyntitulot kotieläintaloudessa, kustannusten nousun vaikutusta voidaan tasata taasausvarausta tulouttamalla.

Maatilan kannattaa pitää taasausvarauksia sisässä kolmelle vuodelle jakotettuna n. 10 % liikevaihdosta. Varauksia tehdessä tulosta ei kuitenkaan kannata turhaan alentaa, vaan kannattaa alentaa poistoja niin, että tulos säilyy normaalitasolla. Eli 200 000 € liikevaihdolla oleva tila tekee kolmena peräkkäisenä normaalivuonna 6 500 € varauksen, josta se neljännessä vuodesta eteenpäin vain ylläpitää, voidakseen käyttää varausta huonon vuoden tulon tasaukseen. Tulostason ylläpitämiseksi kannattaa vastaavasti alentaa poistoja, mikä nostaa seuraavan vuoden pääomatulo-osuutta, joka alentaa verotusta. Järkevää on myös se, että taasausvarauksia on sisässä vain kahden edellisen vuoden osalta, jotta ei ole pakko tulouttaa kolmannen vuoden taasausvarauksia tuloksi, jos seuraava vuosi onkin hyvän tuloksen vuosi.

## Pääomatulo-osuus

Pääomatulo-osuus lasketaan nettovarallisuuden perusteella ja siksi on tärkeää, että kaikki siihen vaikuttavat tekijät on ilmoitettu oikein 2-lomakkeella. Yleisin puute on se, että maatalousmaan ja tuotantorakennusten rakennuspaikan arvoa ei ilmoiteta ollenkaan.

Vuodelta 2019 maatalousmaan ja tuotantorakennusten rakennuspaikan arvo löytyy veropäätökseltä. Maatalousyhtymillä vastaava tieto on joko yhtymän omassa veropäätöksessä vuodelta 2019 tai joskus osakkaan omassa veropäätöksessä. Rakennuspaikan arvo löytyy kaikilla vuoden 2020 kiinteistöveroilmoitukselta, sekin tulee ilmoittaa maatalousmaan arvoksi nettovarallisuutta lisäämään.

Nyrkkisäännön mukaan kannattaa valita pääomatulo-osuudeksi se tuotto-olettama (0, 10 tai 20 % nettovarallisuudesta), jolla ansiotulo-osuusmuodostuu lähimmäksi 18 100 € henkilöä kohti.

## Arvionvaraiset vähennykset

Selvityksiin perustuvia vähennyksiä on useita, joista merkittävin on oman auton käyttökulut. Yksityistalouden varoihin kuuluvan auton kustannukset saa vähentää samoin perustein kuin sen käyttö korvattaisiin palkansaajalle. Edellytyksenä on, että matkoista on pidetty ajopäiväkirjaa. Ajopäiväkirjasta selviää matka-aika, matkareitti, matkan pituus ja ajon tarkoitus. Korvaus on 0,43 €/km. Peräkärryn vedosta saa seitsemän sentin ja kyydissä olevasta lisähenkilöstä kolmen sentin korotuksen kilometriltä.

Jotta kuolinpesän ja maatalousyhtymän osakkaat saisivat vastaavan korvauksen (0,43 €/km), on kuolinpesän ja yhtymän täytynyt maksaa korvaukset osakkaille heidän esittämänsä laskun perusteella verovuoden loppuun mennessä. Korvaukset ovat osakkaalle verovapaista ja ne vähennetään maatalouden palkkausmenoina. Jos matkakuluja ei ole korvattu, vähennetään maatalouteen kohdistuvina menoina matkakuluja vain 0,25 €/km. Kuolinpesän lesken matkakulut vähennetään normaalisti maatalouden menoina.

Jos matkan kohde ei ole tilapäinen, vaan esimerkiksi hiehoille vuokrattu navetta, jossa käydään päivittäin, matkakulut vähennetään esitetyllä veroilmoituksella työmatkakuluna. Vähennysoikeus on silloin 0,25 €/km. Työmatkavähennyksessä on 750 € omavastuuosuus.

**Luontoisetujen arvo** perustuu todellisiin menoihin tai arvioon, jona voidaan käyttää vahvistettua ateriaedun verotusarvoa (6,8 €/ateria). Annettujen etujen määrästä ja saajista tulee olla selvitys.

Maatalouden tulohankintaan liittyvien, tavanomaisten toiminta-alueen ulkopuolelle tehtyjen, tilapäisten matkojen ns. ylimääräiset elantokustannukset voidaan vähentää yrittäjäpäivärahana. Vähennyksen määrä on yli 6 tuntia kestäneen matkan osalta 20 € ja yli 10 tunnin matkalta 43 € vuorokautta kohti.

Matkan keston ylittäessä viimeisen täyden matkavuorokauden 2 tunnilla, vähennys on 20 € ja ylityksen ollessa vähintään 6 tuntia, vähennys on 43 €.

Opintomatkoihin liittyvät matkaliput ja majoitusmenot ovat maatalousverotuksen normaaleja vähennyskelpoisia menoja. Ulkomaan opintomatkojen vähentämisoikeus riippuu matkan sisällöstä. Niistä annetaan yksityiskohtainen selvitys veroilmoituksen yhteydessä. Opintomatkaksi hyväksyty matka oikeuttaa myös ulkomaan päivärahahan vähentämiseen. Sen suuruus vaihtelee maan mukaan.

**Työhuonevähennyksenä** voidaan käyttää muun selvityksen puuttuessa osapäiväisesti työhuonetta käyttävien palkansaajien mukaisesti 450 € vuodessa.

**Moottori- ja raivaussahan** maatalouskäytöstä aiheutuneina **kuluina** voidaan vähentää enintään 85 €, eli molemmista yhteensä 170 €. Puun myyntituloverotukseen tulee tehdä vastaava tuloutus, jos saha kuuluu metsäkalustoon.

Moottorikelkan ja mönkijän käytöstä maataloudessa voidaan kuluna vähentää 14 €/h sisältäen peräkärrynkin. Tällöin käyttötunneista ja -tarkoituksesta on oltava luotettava selvitys muistiinpanoissa.

## Oikaisuerät ja jaettavat menot

Sähkö-, puhelin-, vesi- ja muut vastaavat menot jaetaan käytön mukaan yksityistalouteen ja eri tulolähteisiin. Verotoimistot ovat omaksuneet kaavamaisia jakotapoja, joita sovelletaan, jos verovelvollinen ei selvittä luotettavasti menojen jakautumista.

Sähkömenoista yksityistalouteen kuuluu nykyisen laskukaavan mukaan 10,68 €/asuin-m<sup>2</sup>. Suositeltavaa on hankkia taloon joko takamittareita tai kokonaan oma mittari. Kaava tuo korkean sähkön oikaisuerän, esim. 180 m<sup>2</sup> talon oikaisuerä on 1 922,4 €/v, mikä vastaa n. 19 000 kWh vuosikulutusta, kun normaalikulutus on n. 7 500 kWh.

Jos tietoliikenneyhteyksiä ja puhelinta käytetään pääasiallisesti maataloudessa ja yksityiskäyttöön on vähäistä, käyttömenot voi vähentää kokonaan maatalouden menona. Vanha tulkinta on edelleen sopiva: puhelinmenot jaetaan puhelinkohtaisesti (lankapuhelin yksi, matkapuhelin toinen ja laajakaistaliittymä kolmas) yksityistalouteen 500 € asti ja loput maatalouteen. Maksimituloutus yksityistalouteen on siis 250 €/puhelin. Kyseinen tuloutus vastaa siten luontoisetujen verotuksen palkansaajan matkapuhelinedun arvoa (20 €) kuukaudessa. Tietokoneiden, ruohonleikkureiden ja muiden paljon yksityistaloudessa käytettävien omaisuusosien hankintamenosta verottaja hyväk-

## MUISTA MYÖS NÄMÄ

Vuosimenoksi hyväksytään alle 1 000 € konemenot ja alle 2 500 € rakennusten korjausmeno.

Koneiden, rakennusten ja salaajien alle 1 000 € menojäännösarvo voidaan poistaa kerralla.

Ulkomaanpäivärahoja 2020: Alankomaat 69 €, Brasilia 64 €, Britannia 63 €, Irlanti 67 €, Kanada 70 €, Ranska 69 €, Ruotsi 59 €, Saksa 64 €, Tanska 70 € ja USA 74 €.

Ulkomaanpäivärahoja 2021: Alankomaat 71 €, Brasilia 57 €, Britannia 62 €, Irlanti 68 €, Kanada 67 €, Ranska 70 €, Ruotsi 61 €, Saksa 65 €, Tanska 70 € ja USA 70 €.

Matkakustannusten ja elantokulujen korvaukset vuonna 2021: 0,44 €/km, peräkärri + 7 snt/km ja tavarat joiden paino > 80 kg +3 snt/km, osapäiväraha 20 € ja kokopäiväraha 43 €.

syy vain osan vähennettäväksi maatalouden menona, esimerkiksi puolet.

Lisäksi yksityistalouden, metsätalouden ja muiden tulonlähteiden töistä aiheutuvat kulut traktoriin ja muihin maatalouskoneisiin poistetaan maatalouden tulonlähteestä. Pelkän traktorin käytön tai kalustoon kuulumattomien laitteiden kanssa käytettynä korjauserä on 11 €/h. Suositeltavaa on laittaa koneiden käytön korjauseräksi vähintään 110 € metsätalouteen ja 110 € yksityistalouteen. Muista tehdä yksityistalouden käytön aiheuttama arvonnäköveron oikaisu.

Pellonraivauksen menot eivät ole vähennyskelpoisia maatalousverotuksessa ja niiden osuus maatalouden vuotuismenoista ja poistoista tulee oikaista pois maatalouden vähennyskelpoisista menoista. Jos on käyttänyt omaa traktoria pellon raivaamiseen, on siitä tehtävä yksityiskäytön korjauserä edellä mainitulla tuntihintaperusteella. Pellonraivaukseen liittyvät alv-menot ovat kuitenkin täysin vähennyskelpoisia.

Järjestelmälliset muistiinpanot vuoden aikana tekevät eri selvitysten teot suhteellisen vaivattomaksi. Jälkikäteen tehtynä se on paljon työllämpää.



HEIKKI OJALA





# OmaVerossa kaikki veroasiat



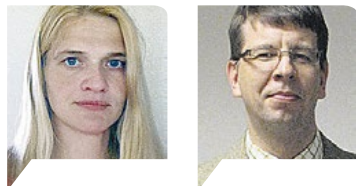
**M**aatalouden harjoittaja palauttaa veroilmoituksen vuodelta 2020 viimeistään 1.4. Maatalousyhtymien veroilmoituksen (Y2) viimeinen jättöpäivä on 1.3.2021. Vuosimenettelyssä olevien maa- ja metsätalousyrittäjien on jätettävä arvonlisäveroilmoitus viimeistään 1.3.2021. Tämä on myös energiatuotteen valmisteveroilmoituksen viimeinen jättöpäivä. Metsätalouden veroilmoituksen (2C) viimeinen palautuspäivä on 1.3., paitsi jos henkilö harjoittaa joko maatalous- tai elinkeinotoimintaa, silloin viimeinen palautuspäivä on 1.4.

Esitötetty henkilökohtainen veroilmoitus on tarkistettava ja korjattava 1.4.2021 mennessä. Lomakkeella ilmoitetaan esim. henkilökohtaiset vuokratulot sekä kotitalousvähennykseen oikeuttavat kustannukset.

Veroilmoitukset palautetaan helpoimmin Oma vero -nettipalvelussa, johon maataloudenharjoittaja kirjautuu omilla pankkitunnuksillaan. Yhtymät tarvitsevat kirjautumiseen Suomi.fi -valtuutuksen. Katso-tunnisteet ovat saaneet verottajalta jatkoaikaa 30.4.2021 saakka, joten tämän vuoden verolomakkeet voi vielä lähettää Katso-tunnisteilla. Suomi.fi -valtuutus kannattaa hankkia mahdollisimman pian. Suomi.fi-valtuutuksen avulla voi myös valtuuttaa kirjanpitäjän hoitamaan tilan veroasioita.

Ottamalla käyttöön Suomi.fi-viestit voi luopua kokonaan viranomaisten lähettämästä paperipostista. Tieto uusista veroasioista, kuten OmaVeron saapuneesta veroilmoituksesta, kirjeestä tai päätöksestä tulee heti omaan sähköpostiin.

Kirjanpito-ohjelmilla verolomakkeet voi lähettää osin ilman OmaVerokin. Verottaja ei postiteta enää paperista palautuskuorta eikä täyttöoppaita. Paperilomaketta käytettäessä on huomioitava, että lomakkeen on oltava perillä 1.3. verohallinnossa, joten postinkulkuun kannattaa varata riittävästi aikaa.



KIRSI SAARIKETTU JA HEIKKI OJALA

Kotimainen Konekauppasi!

WWW.SRHARVESTING.FI

Huolto, konekauppaa ja koneiden maahantuontia | Virrat, Jyväskylä, Viitasaari, Saarijärvi

# Maidontuot

C-hintaista maitoa ei kannata kenenkään tuottaa. B-hintaisen maidon tuotanto on järkevää minimoida, jos oman tilan todellisia tuotantokustannuksia ei ole selvitetty tai tilakohtainen laskelma osoittaa B-hintaisen maidon tuottavan liian alhaisen katteen.

B-hintaista maitoa tuotetaan jonkinlainen määrä melkein jokaisella maitotilalla, koska A-hintaisen maidon riittävä tuotanto on turvattava pienimmän tuotannon kaudella syksyllä. Lehmäkiertoa on käytännössä mahdotonta saada niin tasaiseksi, että B-hintaisen maidon tuotannon pystyisi välttämään kokonaan. Mitä lähemmäksi kotimaisen kysynnän määrää maidon kokonaistuotanto

laskee, sitä paremmat mahdollisuudet meijerillä on nostaa tuottajahintaa tai estää sen lasku.

Valiolaisten meijereiden siirryttyä sopimustuotantoon, niiden tuottajajaloilla on tarve miettiä optimaalista tuotantomäärää. Tuotantokustannusten taso ja erityisesti viimeisten litrojen tuotantokustannus ratkaisee, millaiseen tuotantomäärään omalla tilalla pitää tähdätä. Kan-

Elina Järvenoja





# annon sopeuttaminen

nattavuuskirjanpitoilla vuotuiset tuotantoon välittömästi liittyvät menot olivat vuonna 2018 keskikokoisilla maitotiloilla 25-26 senttiä/myyty maitolitra. Koneiden korjauskustannus nostaa kuluja vielä 2,5-4,1 senttiä/litra.

## Optimointi lyhyellä ja pidemmällä aikajänteellä

Kuluvan sisäruokintakauden aikana nyrkkisääntö B-maidon minimoimisen osalta ei toimi sellaisenaan, varsinkin jos tilalla on runsaasti heikosti kesän yli säilyvää säilörehua varastossa (esimerkiksi paalirehut). Rehut on joko myytävä tai maidontuotanto on mitoittettava niin, että rehut tulevat syötetyksi viimeistään kesällä. Kun turvataan karkearehun jatkuva saatavuus lehmille, on mahdol-

lista alentaa väkirehun käyttö määrää maltillisesti. Ruokinnan suunnittelulla pystytään vaikuttamaan myös maidon pitoisuuksiin.

Kun välttämätöntä suuremman B-hintaisen maidon määrän tuottaminen ei pidemmällä aikajänteellä yleensä ole järkevää, tarkoittaa se useimmilla tiloilla lehmämäärän vähentämistä yli viidellä prosentilla. Poistolehmien valinnassa on otettava huomioon myös tuotannon tasaisuus. Keskituotoksen nousu voi navetan ylitäyttötilanteissa korvata jopa puolet lypsylehmien määrän aiheuttamasta tuotannon laskusta. Sen lisäksi poistoeläimistä saatavat myyntitulot helpottavat maksuvalmiuden säilyttämistä muutosvaiheessa.

Myös hiehojen määrä on syytä tarkentaa vastaamaan tulevaa tarvetta ja samalla pyrkiä säätämään

poikima-ajankohtia. Yli 28 kuukauden poikimaikää ei ole järkevää tavoitella. Tasainen poikimakierto ei tapahdu hetkessä eikä se pysy optimaalisena ilman jatkuvaa ennakointia. ProAgrian Tuottoennustetta kannattaa sen vuoksi hyödyntää aktiivisesti ja tarkistaa suunnitelmia aina 3-6 kuukauden välein.

## Peltoviljelykin on sopeutettava

Maitotilan peltoviljelykin on sopeutettava, jotta alenevan maidon myyntitulon vaikutukset yrittäjätuloon tulevat minimoiduksi. Tärkein sopeuttamiskeino on mitoittaa tilan nurmiala muuttuvaa eläinmäärää vastaavaksi. Kulku- ja kuljetuskustannusten hillitsemiseksi talouskeskuksen lähellä olevien peltojen

kasvukunnon parantamiseen kannattaa kiinnittää erityistä huomiota. Kaukana olevien peltolohkojen kohdalla voidaan harkita kunnostus- sientoa tai niiden viljelystä luopumista. Verotehokas tilusvaihto tai pelton myynti ovat perusteltuja, jos peltolohko sijaitsee etäällä talouskeskuksesta ja erillään muista pelloista. Varsinkin ns. sopimuspeltojen (tuot nostaa maanomistaja, käytännön viljelytoimet tekee maidontuottaja) viljelyyn tulee suhtautua kriittisesti. Niiden rehulla tuotetulle maidolle tulee helposti 5-6 sentin lisärasite menetetyt tuen ja monissa tapauksissa suurten kuljetuskustannusten takia.

Säilörehun hävikit näkyvät pankkitilillä valitettavan hyvin. Vaikka säilöntä onnistuisi hyvin, hävikki on liki kymmenesosa säilötystä rehun kuiva-aineesta. 20 prosentin hävikki ei ole lainkaan harvinaisen. Se tarkoittaa maidon tuotantokustannuksen nousua 0,7-0,8 sentillä/litra hyvin onnistuneeseen säilöntään verrattuna. Pahimmillaan hävikki voi nostaa maidon tuotantokustannusta jopa 2 sentillä maitolitraa kohti.

## Eurot päätöksenteon pohjaksi

Tuotantokustannusten tunteminen niin kasvi- kuin kotieläintuotannon osalta on avain oikein mitoitteluihin sopeutustoimiin. ProAgria on uudistanut tai uudistamassa talousseurannan työkalujaan. Näin pystymme tuottamaan mahdollisimman kattavaa vertailutietoa kunkin tilan kehittämiskohteiden havaitsemiseksi ja kehittymisen seuraamiseksi. Raha- liikenteen suunnittelu eli budjetointi, tuottoennuste, maidontuotannon sopimustekki ja viljelykasvien tuotantokustannuslaskenta ovat hyviä työvälineitä, kun maitotilan toimintaa ja taloutta arvioidaan sopimustuotantoon siirtymisen aiheuttamassa muutostilanteessa.

JUHA  
HÄMÄLÄINEN



Valiolaisten meijereiden siirryttyä sopimustuotantoon, niiden tuottajajaloilla on tarve miettiä optimaalista tuotantomäärää. Keskituotoksen nousu voi navetan ylitäyttötilanteissa korvata jopa puolet lypsylehmien määrän aiheuttamasta tuotannon laskusta.





# Tsek tsek

## Eurotsekiä tekemään!

**E**urotseki on Karjatsekin euroversio. Kun Karjatseki keskittyy havainnoimaan navetalla eläimiä ja olosuhteita, Eurotsekiä pureudutaan tilan taloudellisiin lukuihin. Palvelu voidaan tehdä Teams-etäyhteydellä tai perinteisenä tilakäyntinä.

### Tulojen virtaa ja menojen kohinaa

Kustannuspuntari on Minun Maatilani -ohjelmistossa tuotostarkkailussa oleville tiloille ilmainen laskuri, jossa selvitetään muuttuvien kustannusten rakenne myytyä maitolittraa kohti. Tietojen siirto tapahtuu WebWakasta automaattisesti. Tuloslaskelmasta ja veroilmoituksesta tiedot siirretään käsin Kustannuspuntariin. Sen voi tehdä asiantuntija tai tilanväki itse. Kustannuspuntarissa tulovertailu onnistuu muiden samankaltaisten tilojen tai alueellisesti valittujen tilojen tuloksiin.

### Kipukohtien ja hukkien selvittely

Mittaamalla tilan omaa tulosta ja vertaamalla sitä muiden saamiin tuloksiin päästään hyvin kartalle siitä,



ProAgrian kuvapankki

**Mittaamalla tilan omaa tulosta ja vertaamalla sitä muiden saamiin tuloksiin päästään hyvin kartalle siitä, onko omalla tilalla jäänyt joku asia vähemmälle huomiolle. Kun asiaan paneudumme, tulokin paranee.**

onko omalla tilalla jäänyt joku asia vähemmälle huomiolle. Kun asiaan paneudumme, tulokin paranee. ProAgrian verkkopalveluissa Tilakunto antaa suuren määrän vertailuaineistoa siitä, miten tila sijoittuu missäkin tunnusluvussa. Tilakunnon prosenttijakaumasta voidaan miettiä tilalle sopivat askeleet, kun tavoitel-

laan parempaa tulosta. Vuosivertailu näyttää, millainen kehityspolku tilalla on ollut viimeisen viiden vuoden aikana.

### Entten tentten, poistanko vai enkö poista

Ruokinnan seuranta ja suunnittelu

on kätevä työkalu kustannusten seurantaan lyhyellä aikavälillä. Käytännön toimenpiteiden suunnittelua voi helpottaa, jos rahavirtoja mietitäänkin euroa eläintä ja kuukautta kohti eikä senttiä litraa kohti. Jos eläimille on poistotarvetta normaalia enemmän, huomiota kannattaa kiinnittää myös tulon menetyksiin, jotka jäävät saamatta, jos karjassa on kipeilevä eläin.

### Ja kuka niitä seuraa?

Bisnes+ -aan tilat voivat itse valita haluamansa tunnusluvut ja määrittää raja-arvot missä minkäkin tunnusluvun tulisi pysyä. Värikoodit helpottavat seurantaan. Bisnes+ on osa Minun Maatilani -ohjelmiston etusivua. Se kannattaa ehdottomasti ottaa käyttöön. Koelypsyjen kausiraportin vuosittaiset tavoitteet, samoin kuin vuosivertailu, on syytä päivittää vastaamaan tämän hetken tilannetta. Näihin kaikkiin voidaan paneutua yhdessä asiantuntijan kanssa ja miettiä tilakohtaisia tavoitteita.



TUIJA KORPELA

## Tallitseki Ojamäen Tallilla

Jenny Klemola



**Ulla Ojamäki** suosittelee Tallitseki-palvelua vasta-alkajille ja kokeneemmille hevosalan toimijoille.

**O**jamäen Talli Kannuksessa on perustettu 2008. Tallin omistaa **Janne Ojamäki**. Jannen sisko **Ulla Ojamäki** vastaa ratsastustunneista.

Ulla ja Janne Ojamäen mielestä on luontevaa, että yhteistyö ProAgrian kanssa jatkuu lypsykarjasta luopumisen jälkeenkin. Ennen tilakäyntiä Ulla Ojamäki pohti Tallitsekin virallisuutta ja pelkäsi, etteivät tallin mitoitukset riitä. – Karsinat on itse tehty kierätysmateriaalia hyödyntäen vanhaan navettaan, jossa on rajallisesti tilaa, toteaa Ulla. Tallitseki-käynnillä havainnoitiin mahdollisuuksia ja etsittiin kehittämiskohteita. Ulla Ojamäestä oli mukava huomata, että karsinoiden mitat riittävät isomallekin hevoselle. Myös luxmittauksessa valaistus oli hyvä. Talliin valoa tuli isoista ikkunoista ja vaaleat pinnat lisäsivät valoisuuden tunnetta. – Tallitsekiä hevosten hyvinvointi oli etusijalla. Pohdimme hevosten vaatimaa työmäärää, mittasimme painoja ja arvioimme kuntoluokkia. Kokemus oli positiivinen, kertoo Ulla.

### Matalan kynnyksen palvelu

Ulla Ojamäen mielestä on nykyaikaista kehittää omaa toimintaa avoimesti. – Tallitseki-palvelu sopii vasta-alkajille ja kokeneemmille hevosalan toimijoille, sanoo Ulla Ojamäki. Hänen mielestään siitä kannattaa käyttää, kun valmistautuu hakemaan Suomen Ratsastajainliiton jäsentalliksi tai on hakemassa investointitukea. Ulla Ojamäki toivookin yhteistyötä ja jatkoa palvelulle. ProAgrian liiketoiminnan johtamispalvelut, talouspalvelut, EU-tukineuvonta, kasvituotannon palvelut, luomuasiantuntijapalvelut, testaus- ja tarkastuspalvelut sekä rakennus-, ympäristö- ja vesitalouspalvelut sopivat myös hevosaloille, varsinkin jos niillä on kasvinviljelyä. ProAgrian Lean-palvelut sopivat myös tallissa hukan poistamiseen, työn järjestyksen ja tulojen lisäämiseen. Myös kuvalliset työohjeet voidaan tehdä helpottamaan tallin rutiineja.



JENNY KLEMOLA





Maitotilojen kasvu yli yhden lypsyrobotin kokoluokan ei välttämättä tuota odotettua taloustuloksen parantumista. Maitotilojen kannattavuutta kuvaava kannattavuuskertoimen keskiarvo kääntyy sekä Taloustohtori- että Taloustietopankki-aineistoissa laskuun, kun liikevaihto ylittää 400 000–500 000 €. Neuvontatyössä saadut havainnot tukevat tilastoaineistojen tuloksia.

# Maitotilan laajentaminen ei aina tuo toivottua tulosta

**Y**ksikkökohtaiset tuotantokustannukset (€/litra) alenivat Taloustohtori-aineistossa selvästi tuotantomäärän kasvaessa, mutta niin kävi myös maitolitralta kohti saaduille tuotoille. Yrittäjätulon kasvu jäi hyvin vaatimattomaksi, sillä se oli ainoastaan 0,4 senttiä lisämaitolitralta kohti, kun vertailua tehdään edelliseen kokoluokkaan (37 €/lehmä). Keskimääräinen litra kohtainen maataloustulo oli 250 000–500 000 € kokoluokassa 8,2 senttiä, kun 500 000–750 000 € kokoluokassa se oli enää 4,3 senttiä.

Kasvu aiheuttaa kone- ja rakennuskustannusten nousua ja ne kasvavat myös tuotettua maitolitralta kohden laskettuna. Ostorehukustannus/maitolitralta kasvoi muista tarvikkekustannuksista poiketen. Myös

muissa kuluissa tapahtui kasvua: vuokratulot kasvoivat tuntuvasti, samoin muut konekustannukset kuin poistot. Tuottopuolella tuet pienenevät litraa kohti merkittävästi. Tämä johtui osin siitä, että peltoala kasvoi alisuhteisesti maitomäärän kasvuun verrattuna. Aineisto antaa viitteitä myös siitä, että ns. sopimuspel-

lot yleistyvät suuremmilla tiloilla heikentäen taloustulosta.

Tarkasteltaessa isojen tilojen parhaiten ja heikoiten menestyneitä tiloja, huomio kiinnittyy sähkömenojen suureen osuuteen heikoiten menestyneillä tiloilla. Tämä antaa viitteen, että nimenomaan automaattilypsytilojen kannattava kasvu on ongelmal-

lista. Asemalypsytiloilla laajennus voidaan mitoittaa saatavilla olevien pelto- ja muiden resurssien mukaisesti, mutta automaattilypsytiloilla laajentuminen tapahtuu robottikerännäisittäin. Se puolestaan heikentää yrittäjien asemaa neuvoteltaessa esim. pellon vuokrasopimuksista.

Johtopäätöksenä Taloustohtori-aineistosta voidaan sanoa, että rehuntuotannon kustannuksiin täytyy maidontuotannon laajennusinvestoinneissa kiinnittää selvästi enemmän huomiota. Sen lisäksi laajentamisen perustuminen täysin velkarahoitukseen heikentää merkittävästi laajentaneen tilan riskinsietokykyä.

**ProAgria Keski-Pohjanmaan uusi kehityspäällikkö Jouni Ingalsuo** sai perehtymistehtäväkseen tutustua kannattavuuskirjanpitoaloilta kerättyyn eri kokoisten maitotilojen aineistoon vuodelta 2018. Se on koottu LUKEn ylläpitämään kaikille avoimeen Taloustohtori-nimiseen palveluun (<https://portal.mtt.fi/portal/page/portal/taloustohtori>). Tuloksia on analysoitu useamman asiantuntijan voimin erityisesti maitotilojen laajentamisen näkökulmasta. Aiheen ongelmallisuuteen on törmätty useasti käytännön neuvontatyössä.

**JUHA HÄMÄLÄINEN**







Toiminnanjohtaja  
**Eero Hakala**  
Puh. 0400 162 445,  
eero.hakala@proagria.fi

## Keski-Pohjanmaan Kalatalouskeskus

# Tarina Haapajärven Lohijoesta ja sen kunnostamisesta

Tämä tarina kertoo Haapajärven Lohijoesta, mutta sen aiheen voisi sijoittaa mille tahansa virta-alueelle laajalla Pohjanmaalla, niin huolellisen samankaltaisesti ihminen on virtoja, jokia, puroja ja ojiakin seudullamme käsitellyt. Osin ymmärrettävistä syistä, pääosin siksi, koska on "täytynyt".

Lohijoki on noin 22 kilometriä pitkä, vedenlaadultaan hyvässä kunnossa (kiitos lukuisten lähteiden) oleva Pitkänkankaan harjualueen vierustoja seuraileva Kalajoen latvapuro Haapajärven ja Pyhäjärven kaupunkien rajamailla.

Kalajoen pääuomassa vuosikymmenten saatossa toteutettujen patoamisten ja laajojen uomamuokkauksen myötä menetettiin jokeen leimautuneiden vaeltavien kalojen synnyin- ja elinalueet ja mm. taimenen vaellusyhteys mereltä Lohijoelle katkesi. Samoissa temmellyksissä menetettiin meritaimenen lisäksi Kalajokeen nousut lohii. Lohijoen taimen säästy ja sen kalastustakin harrastettiin, enemmän tai vähemmän salassa, aina kuluvan vuosituhannen alkuvuosiin saakka.

Lohijoen muuttaminen alkoi satakunta vuotta sitten, kun sen uomaa muokattiin puun uiton tarpeisiin. Uitto loppui jo ennen sotia ja jäljelle jäivät hiljalleen paikoilleen rapistuneet puiset uittorännit ja -suisteet. Taimenta josta saatiin, siitä kavalsivat näreisiin nojailevat onkivat. Sotien jälkeisten peruskuivatusten rankat ruoppaukset ja uomaoikaisu heikensivät Lohijoen tilaa ja ilmettä. Valuma-alueen metsämaiden ja soiden ojitukset nopeuttivat veden kulkua ja suuret virtaamavaihte-

lut kiihdyttivät kaivamattomienkin uomasuukien muuttumista. Muokkauksen jäljet näkyvät edelleen jokimaisemassa luonnottoman suorina ja tasaleveän ilmeettöminä jokipätkinä sekä jokivarsien rantapenkkojen sortumina. Ja uomassa alati kulkeutuvana hiekkana. Joillakin alueilla Lohijoki säilytti omaleimaista ja viehkoa ilmettään jopa niin, että osista jokivartta muodostettiin suojelualueita.

Lohijoen uomaan ja valuma-alueelle kohdistuneiden rankkojen ihmistöimien sekä vastuuttoman kalastuksen vuoksi oltiin menettämässä joessa sinnittelevä taimenkanta kokonaan. Heikoimmillaan kannan tila oli 1990-luvun alkupuolella. Jo tuolloin joukko kansalaisia oli syvästi huolissaan Lohijoen ja sen tammukan tulevaisuudesta. Huoli vain lisääntyi, kun hoksattiin Lohijoen taimenen poikkeavan geeniperimältään muista Perämeren taimenista. Sitä ei oltu muualta tuoduin istutuksin sotkettu ja sen tulkittiin olevan jääne Kalajoen muinaisesta taimenkannasta. Tuolloisten ja etenkin myöhempien kalastus selvitysten tulokset vihjailevat, että ruopattujen alueiden kuntoutumisen ja salakalastuksen vähenemisen myötä taimenkanta oli alkanut hyvin, hyvin hitaasti kohentua. Havainnot saivat parikymmentä vuotta sitten joukon ihmisiä tuumaamaan, että jo-

tain topakampaakin voitaisiin joen ja sen taimenen eteen tehdä.

### Kunnostusten suunnittelustan toteutukseen

Ensitoimina inventoitiin ja katsasteltiin joen kalataloudellinen tala. Vuosituhannen alkuvuosiin tehdystä tarkastelusta havaittiin, että joella on jäljellä niin vähän kelpollisia taimenen lisääntymis- ja pienpoikasalueita, etteivät ne riitä ylläpitämään horjuvaa taimenkantaa. Inventoinnissa puuhailut kaksikko (**Arto Hautala ja Eero Hakala**) laati siihen ja myöhemmin maastossa havaittuun pohjautuvan Lohijoen kunnostussuunnitelman. Vuonna 2008 valmistuneen suunnitelman lähtöajatuksena oli Lohijoen taimenille käypäisten kutu- ja pienpoikasalueiden lisääminen. Suunnitelman toimeksiantajien (Pohjois-Pohjanmaan kalaja ympäristö ELY:t) ajatuksena oli se, että suunniteltavien muutosten tulisi olla niin vähäisiä, ettei raskaaseen vesilain edellyttämään lupaprosessiin olisi tarvetta. Kunnostuskohteiksi valikoitui 14 kriteerit täyttävää aluetta.

Suunnitelman toteutus alkoi konkreettisesti vuonna 2016, jolloin Lohijoen laajempia vesi- ja maa-alueita hallitseva Metsähallitus lupautui hankkeeksi ja Haapajärven osakaskunta ja kaupunki hankkeen myötäkumppaneiksi. Kunnostusten toteuttaminen varmistui loppuvuonna 2019, jolloin hankkeelle saatiin valtion avustus vesien- ja ympäristöhoidon edistämisen ja vesiensuojelun tehostamisohjelmasta.

Hanke laitettiin jalalle keväällä 2020, jolloin Metsähallituksen Luonnonsuojelupalvelut kilpailutti hankkeen työnjohton ja konetyöt sekä ni-

mitti **Sari Kaartisen** hankepäälliköksi. Hankkeen työnjohtosta vastaamaan pestattiin Keski-Pohjanmaan kalatalouskeskus ja konetöiden tekijäksi valittiin paikallinen konetyöurakoitsija **Mika Nybacka**.

### Huomioita kunnostuksen kulusta

Kunnostuspuuhat aloitettiin toukuu-kuussa 2020, jolloin tarkasteltiin miten kulku kunnostuskohteille ja materiaalin kuljetus niille onnistuisivat sekä laadittiin vesien- ja maanomistajien kanssa sopimukset alueiden käytöstä. Kävipä Metsähallituksen maisema-arkkitehtikin arvioimassa kunnostettaviksi aiottujen kohteiden kulttuurihistoriallisia arvoja ja laati havainnoistaan kello raportin. Valmistelevien töiden lopuksi Pohjois-Pohjanmaan ELY-keskus esitti näkemyksensä siitä, millaisin reunaehdoin päivitettyjä suunnitelmia oli lupa toteuttaa.

Elokuussa päästiin vihdoin toimiinkin, kun kaivinkone ajaa kolkuteltiin Hakolamminkosken niska-alueille. Kun havaittiin, ettei rankasti peratun, tasasyvyyden ja jyrkkäpartaisen jokiuoman palauttaminen alkuperäiseen kuosiinsa ollut ELY:n reunaehtoja ylittämättä mahdollista, pyrittiin monimuotoistamaan jokiympäristöä kevyemmin keinoin eli vettä nostamatta ja rantoja kaivelematta. Käytännössä se tapahtui istuttaen uomasta tai sen partailta löytyneitä isoja kiviä joen pohjille sekä uomassa ollutta liekopuustoa sopivasti asetellen. Siinä sivussa koetettiin seuloa mudan, hiekan ja murikoitten sekaan hautautunutta sopivaisen kokoista soraa taimenten kutualueiksi. Vähälukuisiksi ja pienialaisiksi nuo sorapaikat jäivät, niin huolellisesti joki oli ai-



Eero Hakala

Mauno Korhonen

kanaan tältä osin perattu ja tulvat hoitaneet jälkihuuhtelun.

Surullisen hupaisaa on, että soraharjun vierustoja seurailevan joen pohjille piti perustaman soraikoita kauempaa, aina Ullavasta saakka, paikalle tuodulla soralla. Samaan koskijatkumoon kuuluvan Pitkälän niskalla avarrettiin kuivillaan ollutta ja uittoaikoina soukennettua sivu-uomaa pienpoikasalueeksi ja leviteltiin uoman suulle sora taimenten toivottuja lemmentuohia varten. Sitä touhutta ihmetystä herätti se, millaista olikaan ollut esi-isäimme temmelys tuolloin, rapiat sata vuotta sitten, kun olivat uittopuuhiissaan ja sen aikuisin vehkein siirrelleet kuutioluokan ja sitäkin suurempia kiviä sivu-uoman tukkeeksi. Kunnostustyössä ei tahotonut 18 tonnin kaivurin onka niiden vierittelyyn piisata.

Alajuoksun alimman, Harakkerän nimeä kantavan koskialueen konetyörupeamassa vellottiin uomasta sivuun siirrettyjä kiviä takaisin jokeen ja väliin poistettiin liian tukkoisilta alueilta murikoita penkalle. Semmoista se on, ero uittoinsinöörin ja kalatalousasiantuntijan katsannossa. Uittoa varten pykätyt ja uomassa mahdollisesti kymmeniä vuosia lilluneet puiset uittoisuitteet jätettiin aloilleen ja rantarungoista värkättiin ohjuri puita kivivälit täyttävän hiekan ohjaamiseksi rantamataliin. Uoman kaikenpuolista elinvoimaa lisäävää liekopuustoa ei isommin poistettu jokiuomasta, pikemminkin toisin päin. Kapeaan uomaan lisäiltiin sopivin paikoin sora ja paikoin seuloittiin uomassa olleesta kivimateriaalista luomusoraikoita ja pienen kalan olomatalikoita. Joessa yritettiin hääriä kaivurilla rantapuita tarvelemättä. Karkeakivisempiä jaksoja puuhattiin isomille taimenille passaavammiksi elinalueiksi.

Tuossa vaiheessa todettiin, ettei kaivinkoneella ryytyttely suojeluilla ja sievempänä säilyneillä jokialueilla tullut kysymykseen. Siellä päätettiin korjailta uoman muutettuja muotoja lihasvoimin. Työnjohdot puuhaan ryhtymisen hieman arvelutti, elettiinhan oudon tautisia aikoja. Vaan oli asiaan syttynyt Järvenpään Jarmo saanut houkuttelua Pitkänkankaan ulkoilualueen kodalle toistakymmentä ylen innostunutta paikallista talkoolaista. Kodalta jokivarteen laskeutunut talkooporukka jakautui kahden ryhmään, joista toinen sakkikonki hienon hiekan tasaisen kivi-

kovaksi muuraamaa pohjasoraa talityöillä, lapiolla ja kangilla irtonaisemmaksi. Samalla joukko sijoitettiin rannanvierustoilta esiin kaivettuja kivenmurikoita ja pöllinkappaleita sinne tänne monimuotoistamaan virtausoloja sekä luomaan soralaikujen väliin syvyysvaihtelua. Toinen ryhmä keskittyi rakentelemaan rannoille ja uomaan sortuneista liekopuista pohjaan ankkuroituja ohjuri puita suuntaamaan pohjaa täyttävää hiekkaa rantapenkereiden tuntumaan. Samoin puin yritettiin luoda kiihtyvän virran alueita, joille hiekka ei läjittyisi kutusoraa peittämään. Pietteillä kumpainkin sakkikonkiin ryhtyi ja urakan päätteeksi kyseli, milloin tämmöistä hyötyliikuntaa taas harrastetaan. Jäi hyvä mieli, kaikille. Toinen talkoosavotta kohdistui samoin kujein ylempänä jokivarressa olevalle ja joen merkittävimmäksi havaitulle taimenen lisääntymis- ja poikasalueelle. Pätevää jälkeä, ihmisen mielestä, syntyi sielläkin parin sadan metrin verran. Jälleen onnistunut savotta muhevine eväineen ja nuotiojuttuineen.

### Jälkihuomiointia

Semmoista panimme merkille, että lähes kaikki rantojen omistajat antoivat luvan temmeltää tonteillaan. Varmastikin aiheesta semmoisesta, että ennakolta selitettiin varsin tarkkaan mitä ollaan tekemässä ja miksi. Pikemminkin sellainen oli kylillä tuuminki, että olihan jo aika puuhata jotain joen puolestakin. Vesien omistajien palstat ovat Lohijoella sikiin sokin ja toistensa lomassa. Siitäkään ei koitunut ongelmia. Koneyrittäjä ymmärsi puuhan luonteen ja omistautui savottaansa ja jälki oli moitteetonta, vaikka kone oli pienelle joelle raskaahko. Talkooväen innostus tarttui työnjohtoonkin. Metsähallitus hoiteli oman roolinsa mallikkaasti ja heidän purokunnostusasiantuntijansa **Pirkko-Liisa Luhta** ja **Eero Moilanen** antoivat arvokkaita ja kokemuksellisia näkemyksiä kunnostusten toteuttamiseksi. Valmiiksi savottaa ei saatu, tokkopa milloinkaan, mutta pikku korjailuja tehdään vielä tulevan suven aikana. Tähän asti onnistunut ponnistus ja toivoa sopii, että luonto kiittää ja taimenkin tykkää.

On tuo sooma seutua ihmisenkin silmälle ja mielelle. Käykää vilkaisemassa.



## Koronan kourissa kevättä kohti

**K**orona toi paljon uusia harrastajia kalastuksen pariin ja kalastonhoitomaksujen kertymä kohosi uudelle tasolle. Hyvä niin. Samalla on kannettu huolta kotimaisen kalan vähyydestä ruokapöydässä. Tämän korjaaminen edellyttää, että saamme lisää ammattimaisia kalastajia ja kalankasvattajia. Monia esteitä on raivattava pois, hylkeet etunenässä. Myönteinen asia on myös ollut voimakas panostus virtavesien kunnostukseen. Sanoista on ryhdytty tekoihin ja paljon hyvää saatu aikaan. Patoja ja muita kalojen noususteitä ollaan lisääntyvässä määrin poistamassa. Olenpa jossakin lehdessä nähnyt ehdotuksen Korpelan padon poistamiseksi. Aika näyttänee!

Asia, joka viime vuonna suuresti muuttui, on kokouskäytännöt. Yhdistykset ovat pitäneet etäkokouksia joko kokonaan tai niin, että läsnä on enintään 10 henkilöä ja loput etänä. Etäkokoukset varmasti yleistyvät osakuntienkin keskuudessa halusimmepa tai emme. Kehotankin osakuntia touhuamaan uudentyyppisiä kokouksia. Saattaisimme saada mukaan toimintaan innokkaita nuoria kalastuksen harrastajia, jotka eivät etäisyyden tai muun syyn vuoksi pääse paikan päälle.

### Kalastuspäiväkirja

Ajattelin laskea päiväkirjastani, joka on Pellervon iso kalenteri, monenako päivänä syötävää kalaa kertyi viime vuonna. Saalista näytti tulleen 48 päivänä. Kovin vaan jakautui epätasaisesti. Marras-joulukuussa ei tullut saalista ollenkaan (ei ollut pyyntiäkään) ja toukokuussa saalista tuli 17 päivänä. Silloin saatiin purkittua särkiä, jauhettiin

haukia pakasteeseen ja perattiin sauvahvenia. Hyvin ne rasvattomat kalat säilyvät useamman kuukauden pakasteessa. Särki purkissa helposti puoli vuotta tai vuodenkin. Ehkä on hyvä, että voi syksyllä keskittyä enempi riistalihan syömiseen ja käydä välillä kaupasta ostamassa kotimaista kalaa ja kalatuotteita.

### Jäät

Satuin helmikuun alussa järvelle, kun naapuri oli jääkairan ja mittanauhan kanssa mittailemassa jään vahvuuksia. Jään kokonaisvahvuus oli 35 cm, siitä n. 10 cm kohvajäätä ja useamman sentin vesikerros jäiden välissä. Pohdimme välikerroksen jäätymistä ja totesimme, että keväällä kaikki jää ei sitten ole teräsjäätä. Lumisimmista paikoissa voi nytkin jää olla pakkasista huolimatta peittävä.

Liikkukaahan turvallisesti vesillä kalareissuilla ja muistakaa, että kaikenlaisille saaliskaloille löytyy hyviä kalaruokareseptejä. Roskakaloja ei ole olemassakaan.



MAUNO KORHONEN  
puheenjohtaja





**ANU KARHUKORPI**  
puheenjohtaja  
Keski-Pohjanmaan  
Maa- ja kotitalousnaiset

## Katse kohti kevättä

**K**eski-Pohjanmaan Maa- ja kotitalousnaisten johtokunta on järjestäytynyt ja käynnistänyt vuoden 2021 toimintansa. Uutena johtokunnan jäsenenä aloitti Riikka Rekilä Lohtajalta. Tervetuloa mukaan toimintaan!

Maa- ja kotitalousnaisten teemat kaudeksi 2021–2025 ovat Suomalaisen ruoan sankaritarinat, ilmastomyönteinen ja kestävä yhteiskunta, monimuotoinen luonto ja Suomi kutsuu kylään. Näiden pohjalta on hyvä miettiä yhdistysten omaa toimintaa. Impin päivänä kutsutaan kaikki kylään ja järjestetään yhteinen yrittäjäseuran tapahtuma Kalajoella 11.6.2021, jos rajoitukset sen sallivat. Samaa ideaa voi toteuttaa myös yhdistysten omissa tapahtumissa.

Keski-Pohjanmaan Maa- ja kotitalousnaisten vuoden 2021 kurssitarjottimelta löytyy monenlaisia valmiskursseja. Kurssi voidaan toteuttaa myös omien toiveidenne mukaan. Jos koronarajoitukset jatkuvat, kurssit onnistuvat myös Teams-

yhteyden kautta. Siitä meillä on kokemusta viime syksyltä ja palaute oli yllättäen erittäin positiivista. Etäyhteydellä tapahtuvista kursseista yhteyttä voi ottaa Niinaan tai Anuun.

### Toimintakertomukset 2021

On taas aika kertoa viime vuoden toiminnasta. Todennäköisesti korona peruutti paljon suunniteltuja tilaisuuksia. Sen vuoksi on tärkeää, että kaikki toteutuneet tapahtumat kirjataan toimintakertomukseen. Muistakaa myös verkkotapahtumanne ja osallistumisenne niihin, kokoukset ja muut tapahtumat esimerkiksi Teamsissa tai Zoomissa. Palauta toimintakertomus viimeistään 5.4.2021. Suosittelemme toimintakertomuksen lähettämistä sähköisellä lomakkeella.

<https://www.maajakotitalousnaiset.fi/jarjestoiminta/yhdistyssivut>. Asiakirjapohjista löydät muokattavan word-lomakkeen ja käsin täytettävän pdf-lomakkeen.

### Maa- ja kotitalousnaisten toimintakertomusten palautus 5.4.2021 mennessä

**V**uosi 2020 oli haasteellinen myös järjestötoiminnassa. Toimintaa ehdittiin järjestää vain alkuvuonna ja kesällä kun korona hetkeksi helppotti. Impit sentään pääsivät pyöräilemään. Tärkeää on, että kaikki -vaikka vähäininkin- toiminta saadaan tilastoitua. Kätevimmin toimintatiedot hoituvat sähköisellä lomakkeella

<https://link.webropolsurveys.com/S/543C4B1185B499F7>.

Maa- ja kotitalousnaisten yhdistyssivujen kohdasta asiakirjat löytyy myös tulostettava ja muokattava toimintakertomuslomake.

## Keski-Pohjanmaan Maa- ja kotitalousnaisten huomionosoitukset 2020

Kirsi Varila



**Helena Saarenpää**

**K**eski-Pohjanmaan vuoden 2020 Maa- ja kotitalousnaiseksi valittiin **Helena Saarenpää** Hillilän Maa- ja kotitalousseurasta Himangalta. Helenalla on erittäin pitkä historia yhdistyksen jäsenenä ja puheenjohtajana. Helena edustaa Maa- ja kotitalousnaisten perinteistä järjestötyötä ja hän on pitänyt Maa- ja kotitalousnaisten asioita esillä omalla esimerkillään. Kiitos ja onnea Helena!

Keski-Pohjanmaan Maa- ja kotitalousnaisten elämäntyyppipalkinnolla huomioitiin kalajokinen **Raili Myllylä** Pitkäsensylän Maa- ja kotitalousnaista. Raili Myllylä on ollut järjestön jäsen yli 45 vuotta, siitä 39 vuotta Pitkäsensylän Maa- ja kotitalousnaisten johtokunnassa. Raili on toiminut pitkään Maa- ja kotitalousnaisten äänenä ja pitää kaikissa yhteyksissä esillä hienoa järjestöämme. Kiitos ja onnea Raili!

Maa- ja kotitalousnaisten vuoden 2020 maisematekokilpailun teemana oli Niityn lumo. Keski-Pohjan-



**Raili Myllylä**

maan voittajaksi valittiin **Raija Heikkilä** Kalajoelta. Raija Heikkilä perheeseen hoitaa suunnitelmallisesti arvokasta yli 50 ha suuruisia perinnebiotooppia Kalajoen Vihasladesa. Kohde on maakunnallisesti arvokkaalla kulttuuri- ja maisema-alueella sekä Natura 2000 -suojelualueella. Maisemallisesti kauniiden ha-



**Raija Heikkilä**

kamaiden halki kulkee esteetön ja opastettu luontopolku. Niittyjä hoitaa kesäisin toista sataa Heikkilän lammasta. Raija on tehnyt satoja tunteja raivaustyötä alueella. Kiitos arvokkaasta työstä Raija!

**KIRSI VARILA**





SEURAA FACEBOOK-SIVUJAMME:  
KESKI-POHJANMAAN MAA- JA  
KOTITALOUSNAISET



Maa- ja kotitalousnaiset järjestävät luentoja ja opastusta eri aiheisiin myös verkossa. Ota yhteyttä Kirsiin, Anuun tai Niinaan!



Maistuva, monimuotoinen,  
kestävä, elinvoimainen

## Kurssitarjotin 2021

### Uusi virkeä minä -kurssi

Kurssi sisältää 4 tapaamiskertaa. Kurssilla käydään läpi kaikki hyvinvoinnin osa-alueet (ravinto, liikunta, uni) ja se sopii vertaisryhmäksi elintapaohjaukseen. Ohjaajina Niina Vihelä ja Anu Ainasoja.

### Terveellistä ja ilmastoystävällistä ruokaa -kurssi

Kurssilla valmistetaan yhdessä monipuolisesti eri ruokia alkuruuasta pääruokaan, herkuja unohtamatta ilmastoystävällisesti ja terveellisyys huomioiden. Kurssin voi toteuttaa miehille omanaan tai kaikille avoimena. Ohjaajana Niina Vihelä.

### Peruna on pop -ruokakurssi

Kokeilemme yhdessä hauskoja uusia reseptejä perunasta. Kylmiä, kuumia, suolaisia ja makeita herkuja. Ohjaajana Niina Vihelä.

### Luonnonryttikävely

Lähdetään yhdessä luontoon aistikävelylle ja tunnustellaan matkalla eteen tulevia luonnonrytmiä. Matka n. 2 km. Toteutus keväällä. Ohjaajina Anu Ainasoja ja Niina Vihelä.

### Hävikistä herkuksi -ruokakurssi

Miten kotitalouden ruokahävikkiä vähennetään? Valmistetaan herkuja yleisimmin hävikkiin päätyvistä elintarvikkeista. Ohjaajana Niina Vihelä.

### Maistuvat salaattit -kurssi

Kurssilta saa uusia vinkkejä salaattivaihtoehtoihin. Valmistamme yhdessä muutaman klassikkosalaatin sekä tutustumme tämän hetken salaattitrendeihin. Hyviä vinkkejä esim. kesän erilaisiin juhliin.

### Kotitarveviljely

Kurssi sisältää 2 tapaamiskertaa. Ensimmäisellä kerrotaan minivihannesten ja versojen kasvatuksesta ja toisella kerralla lavakasvimaan perustamisesta. Myös käytännön töitä. Ohjaajina Anu Ainasoja ja Niina Vihelä.

Voitte myös esittää toiveita kurssien aiheista!

Lisätiedot ja varaukset:

Niina Vihelä, niina.vihela@maajakotitalousnaiset.fi, p. 043 8254 281



MAA- JA  
KOTITALOUSNAISET

## Miniversojen kotikasvatus Suosittu miniversokurssi nyt webinaarina!

ti 23.3. klo 17-18.30

ma 12.4. klo 17-18.30

Miniversot ovat pieniä, mutta ravintorikkaita kasvuvauvoja. Ne monipuolistavat ruokavaliota sekä hellivät kehoa ja mieltä. Versokasvattamon hoito on helppoa ja onnistuu pienillä panoksilla.



Anu Ainasoja

Kurssi toteutetaan Teams-yhteydellä. Opastamme huolella tekniikan käyttöön. Kurssin hinta 10 €/kerta.

Ilmoittaudu mukaan 18.3. mennessä Keski-Pohjanmaan Maa- ja kotitalousnaisten nettisivuilla » Tapahtumat ja ajankohtaista » Tapahtumakalenteri » Miniversojen kotikasvatus

Anu Ainasoja

## Uusi virkeä minä -elämäntapakurssi

Kerätkää 8-12 hengen ryhmä, virkistykää ja voimaantumaa Niinan ja Anun kanssa. Kurssilta saat hyviä elämäntapoja vahvistavia neuvoja arkeesi. Nettikurssi sisältää neljä tapaamiskertaa, joissa korostuu vertaistuki ja yhdessä tekeminen.

\* 1. kerta: Motivaatio ja tavoitteet

\* 2. kerta: Ruoka

\* 3. kerta: Liikunta

\* 4. kerta: Uni ja palautuminen

Kurssi toteutetaan Teams-yhteydellä. Opastamme huolella tekniikan käyttöön.

Pyydä tarjous Niinalta: niina.vihela@maajakotitalousnaiset.fi

**Muista tilata pihasuunnittelu tulevalle kesälle!**

Kysy tarjous: anu.ainasoja@maajakotitalousnaiset.fi,  
p. 043 825 4284.





Tällä kertaa Maaseudun naisia -sarjassa haastatellaan sielunsisaria Eeva Saarenpää-Mendesia ja Piia Arolaa, jotka ystäväystyivät maa- ja kotitalousnaisten reissulla reilu vuosi sitten.

# Eeva ja Piia, sielunsiskot Himangalta ja Halsualta

Kirsi Varila



Sielunsiskot Eeva Saarenpää-Mendes ja Piia Arola ystäväystyivät maa- ja kotitalousnaisten Tallinnan joulumarkkinareissulla 2019.

**E**eva Saarenpää-Mendes asuu Saarenpään kylällä Lestijoen rannalla. Hän päätyi markkinointi- ja matkailualalta ammattinaisten opettajaksi. Eläkkeelle jäätyään Eeva kouluttautui vanhus-tenhoon erikoistuneeksi lähihoitajaksi ja tekee keikkatöitä tarvittaessa. Vapaaehtoistyö veteraanien parissa johti kipinään kouluttautua hoitolalle. Tällä hetkellä mummoilu on Eevan tärkein työ.

Piia Arola muutti muutamia vuosia sitten Helsingistä Halsualle, kun lomakeskus Masala houkutteli hänet matkailuyrittäjäksi. Kaksi poikaa asuu edelleen Helsingissä. Aiemmin Piia työskenteli mm. Valtiovarainministeriössä johdon sihteerinä. Myös Piia on kouluttautunut vanhus-tenhoon erikoistuneeksi lähihoitajaksi. Hoitotyö jäi, kun Piia tuli Halsualle kehittämään Masalan toimintaa. Piian mukaan matkailuyrittäjän täytyy olla moniosaaja ja hyvät verkostot ovat tärkeitä. Piia on viihtynyt Keski-Pohjanmaalla erittäin hyvin.

## Maa- ja kotitalousnaisten toiminta vetää puoleensa

Eeva on pitkänlinjan maa- ja kotitalousnainen. Ennen eläköitymistään Eeva osallistui järjestön toimintaan silloin tällöin ehtimisensä mukaan. Eläköitymisen jälkeen oli aikaa mielekkäälle harrastukselle. Nyt Eeva on Himangan Hillilän Maa- ja kotitalousseuran johtokunnassa mukana aktiivisesti tapahtumissa ja niiden suunnittelussa. Piia on melko tuore Halsuan Maa- ja kotitalousseuran jäsen. Ensimmäinen järjestökokemus Piialla oli Niina Vihelän vetämältä kakkukurssilta ja heti seuraavana olikin ohjelmassa matka Tallintaan.

## Kohtalokas matka Tallinnan joulumarkkinoille 2019

Järjestin retkeä Keski-Pohjanmaan Maa- ja kotitalousnaisille Tallinnan joulumarkkinoille 2019. Minulla oli majoituslistaa tehdessäni kaksi naista ilman huonekaveritoivetta. Laitoin Eevan ja Piian samaan huoneeseen ja kerroin heille, että tämmöinen siirto on tehty. Asia sopi molemmille hyvin, vaikka naiset eivät toisiaan tunteneet eivätkä olleet koskaan aiemmin tavanneet. Ensikohtaaminen oli Tallinnan retken linja-autossa, kun Eeva meni huhuilemaan, että kukahan

tällä on Piia. Naiset huomasivat saman tien, että nyt löytyi sukulaissieli. Molempia kiehtoivat toisen puhe-lias, empaattinen ja lämmin olemus. Puheenaiheita riitti ja elämäntar-keus sekä arvomaailma kohtasivat. Molemmilla oli elämäntarkeus ja näkemystä asioihin. Loppuelämän ystävyys oli syntynyt.

Naisten välinen helppo kanssikäyminen huomattiin ja jo Tallinnan reissulla. Matkakavereilta kyseltiin, että montako vuotta olette tun-teneeet. Viime vuoden maa- ja koti- talousnaisten pikkujouluissa Kalajoella heiltä kysyttiin, että oletteko si- saruksia. Hyvä ystävyys ei vaadi vuo- sia vaan samanlaisen mielenlaadun. Molemmat listaavat toistensa par- haiksi puoliksi luottamuksen, huu- morintajun, suvaitsevaisuuden se- kä eteenpäin katsovan ja iloisen elä- mänasenteen.

## Maa- ja kotitalousnaisten toiminnan parhaat palat

Piia ja Eeva kertovat, että parasta toiminnassa on yhteisöllisyys, joka rikastuttaa kylien elämää. Matkat ja retket ovat aivan parasta ja Eeva lis- taakin useita reissuja, joissa hän on ollut vuosien varrella mukana. Reis- suilla kohtaa samanhenkisiä ihmisiä ja oppii aina jotain uutta. Piia on hienoa, että myös poikkeusaikana voi osallistua kursseille etäyhteyksi- en avulla. Hän uskoo, että etäkurssit jäävät maa- ja kotitalousnaisten oh- jelmistoon jatkossakin. Seuraavaksi Piia osallistuu Miniversojen kotikas- vatus -webinaariin.

## Terveiset päättäjille

Haastattelun loppuksi Eeva lähet- tää terveisensä päättäjille: Pidetään maaseutu elinvoimaisena tuleville sukupolville ja varmistetaan palve- luiden saatavuus myös maaseudulla. Etätyö mahdollistaa työn teon maa- seudulta. Se edistää paluumuuttoa ja uusia asukkaita maaseudulle.

Kiitokset ihanille ystävyksille Ee- valle ja Piialle haastattelusta. Me ta- paamme viimeistään koko Suomen Maa- ja kotitalousnaisten Kekri-ta- pahtumassa Seinäjoen Ruokaprovinsissa 14.-16.10.2021!

KIRSI VARILA

