



Vuosikertomus 2012

ProAgria Keski-Pohjanmaa ry



# Sisältö

Avaintiedot	1
Toiminnan perusteet	2
Johtajan katsaus	3
Hallinto ja organisaatio	4
Henkilöstö	7
Yhteiskunnallinen vaikuttavuus	9
Maatalous Keski-Pohjanmaalla	9
· ProAgria Maito	14
· ProAgria Liha	18
· ProAgria Kasvi	19
· ProAgria Yritys	21
Keski-Pohjanmaan Kalatalouskeskus	23
Maa- ja kotitalousnaiset	25
Talouden tunnusluvut 2012	28
ProAria Keskukset valtakunnallisesti	30
Yhteystiedot	33

[www.proagria.fi](http://www.proagria.fi)

Kannen kuva: Jari Tikkanen

Taitto: Elina Korpiaho

Paino: Lönnberg Print & Promo



## Vuosi 2012 lyhyesti

- Kulunut vuosi oli ProAgria Keski-Pohjanmaa ry:n 103. toimintavuosi.
- Keskipohjalaiset osallistuivat eteläpohjalaisten ja keskisuomalaisten kanssa maakuntarajat ylittävään ProAgria-aluekeskusselvitykseen. Lisäksi selvitettiin Länsi-, Keski- ja Itä-Suomen maitoalueen ProAgria keskuksen yhteenliittymän mahdollisuutta. Kumpikaan selvitystyö ei johtanut konkreettisiin toimenpiteisiin.
- Ruokinnanohjauspalveluissa sekä tuotosseurannassa siirryttiin valtakunnallisen mallin mukaiseen Toiminta-, Tuotto- ja Kasvu-palvelupaketointiin.
- Suurten maitotilojen tuotosseurantatietojen keräämiseen, tallentamiseen sekä analysoimiseen liittyvä tuotekehitystyö viivakoodipulloineen saatiin lypsyasematilojen lisäksi käyttöön myös robottitiloille.
- Luonnonmukaisesti viljellyn pellon määrä oli Keski-Pohjanmaalla historian suurin. Luomutuotannon valvonnassa oli peltoa 9 890,93 ha, eli 11 % ProAgria Keski-Pohjanmaan toiminta-alueen peltopinta-alasta. Tämä on valtakunnallista luomuviljelyalaa (8,7 %) huomattavasti enemmän.
- Keski-Pohjanmaan maa- ja kotitalousnaisten toiminnanjohtajana aloitti BBA Johanna Hylkilä.
- Kalatalousyhteisöjen ja viranomaisten suunnitelmiin tai hankkeisiin liittyviin kala- ja rapuistutuksiin osallistuttiin 78 kohteessa ja niihin kalaa toimitettiin n. 65.000 euron arvosta.

## Päämäärä, toiminta-ajatus ja arvot

### Päämäärämme

ProAgria Keski-Pohjanmaa on kumppaneitaan arvostava maaseudun uudistaja.

### Toiminta-ajatuksemme

ProAgria Keski-Pohjanmaa on rekisteröity yhdistys, joka edistää maatalous-, koti- ja kalataloutta sekä maaseudun yritystoimintaa järjestämällä henkilökohtaista ja ryhmäneuvontaa sekä tukemalla jäsenyhdistystensä toimintaa. Neuvonta lähtee aina asiakkaan tarpeista ja on eturyhmiin sitoutumatonta.

### Arvomme

- Olemme merkittävä vaikuttaja yhteiskunnassa
- Me teemme hyvän työyhteisön
- Arvostamme tuloksia
- Toimintamme tuloksena on menestynyt asiakas



# Vain muutos on pysyvää

ProAgria Keski-Pohjanmaan vuotta leimasivat toiminnan uudelleen järjestelyt, toimintatapamuutokset sekä talouden tervehdyttämistoimenpiteet. Maitotiloille suunnatuissa palveluissa otettiin käyttöön palvelupaketit sekä Kompassi-toimintatavaksi nimettyä palvelumallia alettiin siirtää käytäntöön. Suurten maitotilojen tuotosseurantatietojen keräämiseen, tallentamiseen sekä analysoimiseen liittyvä tuotekehitystyö saatiin lypsyasematilojen lisäksi käyttöön myös robottitiloille. Lisäksi keskipohjalaiset olivat mukana valtakunnallisessa henkilöstöresursseihin, osaamisen kehittämiseen ja uramatriisin käyttöönottoon liittyvässä HR-ryhmässä. Johanna Hylkilä aloitti maa- ja kotitalousnaisten toiminnanjohtajana vuoden 2012 alussa.



Ruokinnanohjauspalveluissa sekä tuotosseurannassa siirryttiin valtakunnallisen mallin mukaiseen palvelupakettiin. Toiminta-, Tuotto- ja Kasvupaketit otettiin asiakastytyväisyystutkimuksen perusteella hyvin vastaan. Kasvi- ja talouspalvelujen siirtämistä palvelupakettiin valmisteltiin vuoden 2012 loppupuolella. Kompassi-toimintatapa tarkoittaa navettaan, pellolle ja talouteen liittyvien toimintojen yhdistämistä neuvontatyössä niin, että asiakas saa palveluista enemmän hyötyä yritystoimintansa kehittämiseen.

Lisäksi keskipohjalaiset olivat mukana tilipalvelujen valtakunnallisessa tuotekehitystyössä. Tavoitteena on varmistaa asiakastilojen tuotannosta ja taloudesta kertyvien tietojen tehokkaampi yhdistäminen ja kehittää paremmat välineet maatilan johtamiseen.

Vuoden 2012 kokonaistuotot (2,56 milj. €) kasvoivat edellisvuoteen verrattuna 3,3 %, palvelumyynti lisääntyi n. 20 %. Valtion yleisavustus neuvontatoimintaan pieneni 43 % ja se muodosti 12 % kaikista tuloista. Hankerahoituksen osuus oli n. 1 % kokonaistuloista. Vuoden 2012 kokonaiskulut olivat 2,63 milj. euroa eli 5,6 % edellisvuotta pienemmät (2,78 milj. €). Kulusäästöt syntyivät pääosin henkilöstö- ja matkakulujen vähenemisestä. Kokonaishenkilöstökulut pienenevät n. 7 %. Tilikauden tulos oli 54 196,73 € ylijäämäinen.

Toiminnan kehittämisen apuvälineenä toimii ryhmäsertifioitu laatujohtajajärjestelmä vuosiauditointineen. ProAgria Keski-Pohjanmaa osallistui järjestön sisäiseen auditointiin sekä auditoinnin kohteena että audittoijana. Järjestön valtakunnallisen ryhmäohjaussopimuksen mukaisesti yhteisiä kehittämiskohteita olivat yhtenäinen jäsen- ja omistajapolitiikka sekä toiminnanohjausjärjestelmän hankinta. Lisäksi jatkettiin keskustelua ProAgria keskusten fuusioitumisesta suuremmiksi aluekeskuksiksi.

Vuoden 2012 aikana keskipohjalaiset osallistuivat eteläpohjalaisten ja keskisuomalaisten kanssa maakuntarajat ylittävän ProAgria-aluekeskuksen perustamisselvitykseen. Lisäksi selvitettiin laajemman maitoalueen ProAgria keskusten yhteenliittymän mahdollisuutta. Kumpikaan selvitystyö ei johtanut konkreettisiin toimenpiteisiin. Etelä- ja Länsi-Suomessa keskusyhdistyksiä tapahtuu vuoden 2013 alussa.

Osaamisen varmistaminen ja kehittäminen ovat jatkuva haaste neuvontajärjestölle. Alueemme tilat ovat suurelta osin päätoimisia ja käyttävät neuvonnan palveluita valtakunnan keskiarvoa enemmän. ProAgria Keski-Pohjanmaa on jatkossakin mukana keskipohjalaisen maatalouden ja maaseudun kehittämisessä tarjoamalla asiakaslähtöistä asiantuntijapalvelua osaavan henkilöstönsä ja sidosryhmäverkostonsa kautta. Lämpimät kiitokset asiakkaillemme, henkilöstöllemme, luottamushenkilöillemme sekä yhteistyökumppaneillemme hyvästä yhteistyöstä vuonna 2012.



Ritva-Liisa Nisula

## Hallinto ja organisaatio

ProAgria Keski-Pohjanmaa ry:n ylintä päätäntävaltaa käyttää vuosikokouksen valitsema hallitus. ProAgria Keski-Pohjanmaan yhteydessä rekisteröitymättöminä yhdistyksinä toimivat Keski-Pohjanmaan Maa- ja kotitalousnaiset sekä Keski-Pohjanmaan Kalatalouskeskus, joilla molemmilla on omat johtokuntansa.

### Hallitus 2012

#### Puheenjohtaja

Vesa Kaunisto, Veteli

#### Varsinainen jäsen

Jukka Hautamäki, Ullava  
Aila Björkgren, Kokkola  
Jyrki Halonen, Reisjärvi  
Arto Hautala, Lestijärvi  
Merja Himanka, Himanka  
Jarmo Sillanpää, Halsua  
Seppo Karhula, Lohtaja  
Susanna Tuikka, Lestijärvi  
Ossi Kivijärvi, Perho  
Jukka Koskinen, Kaustinen  
Pentti Leppäaho, Toholampi  
Lauri Juntunen, Kälviä  
Jukka Rahja, Kalajoki  
Ahto Huhtala, Kannus  
Rami Rauhala, Sievi  
Tuula Tervämäki, Toholampi

#### Henkilökohtainen varajäsen

Juha Korkeakangas, Ullava  
Jouko Männistö, Kokkola  
Tarja Puurula, Reisjärvi  
Jussi Pakkala, Veteli  
Olavi Pernu, Himanka  
Anu Karhukorpi, Halsua  
Tuure Puutio, Lohtaja  
Marjo Toikkanen, Lestijärvi  
Sauli Rauhala, Perho  
Hannu Myllymäki, Kaustinen  
Eero Penttinen, Toholampi  
Marjo-Riitta Pajala, Kälviä  
Hannu Heikkilä, Kalajoki  
Veijo Hernesniemi, Kannus  
Juho Nivala, Sievi  
Tuula Asiala, Toholampi

### Maitotilavaliokunta 2012

#### Puheenjohtaja

Seppo Karhula, Kokkola (Lohtaja)

#### Jäsenet:

Marjo-Riitta Aikio, Himanka  
Jari Kovanen, Kälviä  
Juho Nivala, Sievi  
Jouko Juhaninmäki, Ullava  
Päivi Nuorala, Kalajoki  
Irma Eskola, Kannus  
Kari Rauma, Kaustinen

Sirpa Parkkila, Lestijärvi  
Tiina Hautakoski, Halsua  
Asko Humalajoki, Perho  
Lena Savola, Reisjärvi  
Heidi Rantakangas, Toholampi  
Jouko Tyynelä, Veteli

### Tilin- ja toiminnantarkastajat

#### Varsinainen

Ulla Järvi (HTM), Kokkola  
Jari Siirilä, Veteli

#### Varalla

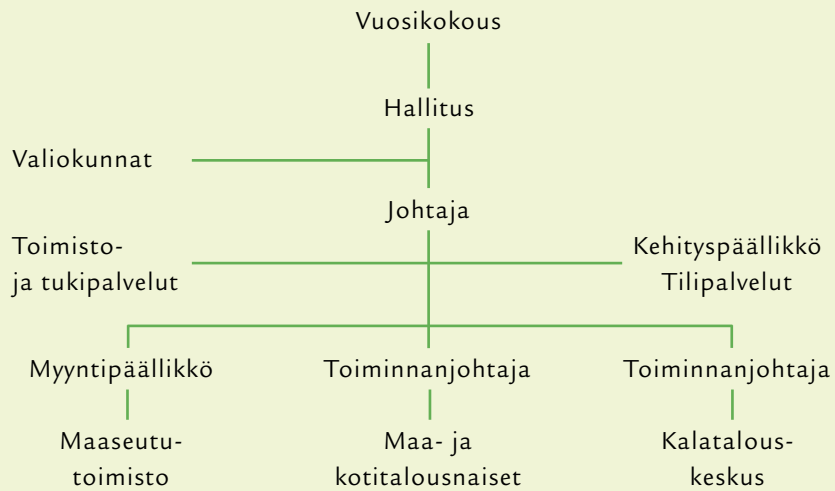
Arvo Pyykölä (HTM), Kalajoki  
Hannu Mäki-Hollanti, Kannus

### ProAgria Keski-Pohjanmaa ry:n jäsenet

ProAgria Keski-Pohjanmaa ry:n jäseninä ovat henkilöjäsenten (yrittäjäjäsenet) lisäksi maatalousseurat, maaseutuseurat, maa- ja kotitalousseurat, maamiesseurat, kyläyhdistykset, kyläseurat, maa- ja kotitalousnaisten yhdistykset, pienviljelijäin yhdistykset tai -osastot sekä kalastuskunnat, -seurat tai kalastuksenhoitoyhtymät tai muut rekisteröidyt yhdistykset, jotka toimivat ProAgria Keski-Pohjanmaan tarkoituksien hyväksi.

Kunniajäseninä ovat maanviljelysneuvos Heimo Linna Perhosta, emäntä Helvi Anttila, mv. Arvo Kiljala ja mv. Pentti Huotari Reisjärveltä sekä maatalousyrittäjä Pertti Leskelä Kokkolan Lohtajalta. Kannattajajäsenenä ovat Kokkolan kaupunki sekä Perhon, Sievin ja Toholammin kunnat.

## ProAgria Keski-Pohjanmaa ry:n organisaatio



## Jäsentilasto

Vuoden lopussa yhdistyksellä oli 565 yrittäjäjäsentä. Henkilöjäseniä oli 31. Jäsenedistyksinä oli 87 kylä- tai kuntakohtaista maamiesseuraa tms. yhdistystä ja 23 kalatalousyhteisöä. Jäsenedistyksen yhteinen jäsenmäärä oli vuoden alussa 4 663 jäsentä ja n. 14 000 kalatalousyhteisöjen osakasta.

## Jäsenedistyksen ja jäsenten yhteenveto 2012

Jäsenedistyksen	
kunnassa toimivia maatalousseuroja	1
kylissä toimivia paikallisyhdistyksiä	86
- näissä jäseniä	4 067
kalatalousyhteisöjä	23
- näissä osakkaita	14 000
perunakerhoja	1
- jossa jäseniä	62
<b>kannattajajäseniä</b>	<b>4</b>
<b>yrittäjäjäseniä</b>	<b>565</b>
<b>henkilöjäseniä</b>	<b>31</b>
<b>kunniajäseniä</b>	<b>5</b>
<b>henkilöjäseniä yhteensä</b>	<b>4663</b>



ProAgria Keski-Pohjanmaa toimii 12 kunnan alueella:

Halsua, Kalajoki, Kannus, Kaustinen, Kokkola, Kruunupyö, Lestijärvi, Perho, Reisjärvi, Sievi, Toholampi ja Veteli.





Kuva Ritva Karri

Vuosikokouksessa huomiodut luottamushenkilöt sekä MKn:n kattauskilpailussa menestyneet.

## Järjestötoiminta

ProAgria Keski-Pohjanmaa ry on perustettu vuonna 1909 yleishyödylliseksi ja puolueettomaksi maaseudun neuvonta- ja asiantuntijajärjestöksi.

ProAgria Keski-Pohjanmaa ry:n ja Keski-Pohjanmaan Maa- ja kotitalousnaisten vuosikokous pidettiin 28.11.2012 Kokkolassa yritystalo Evaldissa. Keski-Pohjanmaan Kalatalouskeskuksen vuosikokous pidettiin 25.4.2012 Kalajoen Rautiossa.

## Tasavallan presidentin kunniamerkit

Tasavallan presidentin myöntämän Suomen Leijonan ansioristin sai hallituksenjäsen, maatalousyrittäjä Jyrki Halonen Reisjärveltä. Suomen Valkoisen Ruusun I luokan mitalin kultaristein sai emäntä Tuula Tervämäki Toholammilta.

## Muut huomionsoitukset

Emäntä Sirkka Brandtille Lestijärveltä, maatalousyrittäjä Jorma Kinnuselle Reisjärveltä, maaseutu-toimenjohtaja Mauno Korhoselle Sievistä, toimitusjohtaja Alpo Saloselle Kaustiselta ja yrittäjä Reino Vapolalle Perhosta luovutettiin ProAgria Keskusten Liiton myöntämä kultainen järjestömerkki. Kaikki järjestömerkin saaneet ovat toimineet ProAgria Keski-Pohjanmaan tai sen edeltäjien luottamuselimissä 1990-luvulta lähtien.

Maatalouden taloudellisen tutkimuslaitoksen myöntämät kannattavuuskirjanpito-palkinnot kirjanpito vuodesta 2010 saivat 10-vuotisesta kirjanpidosta Maitofarmi Mamis Ay:n Lassila Minna ja Ismo sekä Kivelä Marko Kokkolasta (Kälviä) sekä 5-vuotisesta kirjanpidosta Harjun tilan Harju Pekka ja Simo Sievistä, Karhulahden tilan Karhulahti Jussi Halsualta sekä Leppälän tilan Leppälä Tarmo Sievistä.

Keski-Pohjanmaan Maa- ja kotitalousnaiset muistivat Reisjärven Kangaskylän Maaseutuseura ry:n Maaseutunaisia Keitetääs kahvit -kattauskilpailun voiton johdosta.

## In memoriam

Maitotilaneuvoja Aino Helena Nivala 16.7.1947–27.5.2012



# Henkilöstö ja toiminnan kehittäminen

Henkilöstön määrä väheni talouden tasapainottamiseksi tehtyjen yhteistoimintamenettelyn mukaisten toimenpiteiden seurauksena kahdeksalla toimihenkilöllä, henkilötövuosina vähennystä oli edelliseen vuoteen verrattuna 4,9 htv.

Henkilötövuosia kertomusvuoden aikana tehtiin 36,4 htv (41,3 htv vuonna 2011 ja 39,35 htv vuonna 2010). Palkkoja ja palkkioita sivukuluineen maksettiin yhteensä n. 1,29 milj. € eli n. 49 % kokonaiskustannuksista. Edellisvuoteen vähennystä oli n. 7 % (1,39 milj. € v. 2011 ja 1,26 milj. € v. 2010).

Tapiolan eTyky-työhyvinvointitutkimus tehtiin kaikissa ProAgriossa toukokuussa 2012. Keski-pohjalaistulokset olivat tutkituissa hyvinvointikategorioissa kaikkien ProAgrioiden keskiarvoa heikommat. Verrattuna v. 2010 tehtyyn kyselyyn matkustaminen työssä ja oman työn hallinta olivat Keski-Pohjanmaalla parantuneet. Tutkimuksen perustella vastaajat kokivat, että kehittämistä tarvitaan johtamisessa ja työn organisoimisessa, työilmapiirissä ja sosiaalisessa tuessa sekä kommunikaatiossa ja viestinnässä.

Vuonna 2011 aloitettua valtakunnallista esimiesarviointia jatkettiin. Esimiesarvioinnin tarkoitus on seurata esimiestyön kautta asiakaslähtöisen toimintatavan etenemistä ja tukea esimiestyötä. Arvioinnin tuloksia hyödynnettiin Keski-Pohjanmaalla organisaatiomuutoksen läpiviennissä ja esimiesten valinnassa.

Talouden tervehdyttämistoimenpiteisiin liittyi myös organisaation keventäminen ja esimiesten määrän vähentäminen. Vuoden 2012 loppupuolella valittiin sisäisellä rekrytointiprosessilla kaksi palvelupäällikköä johtamaan vuoden 2013 alusta aloittavan maaseutuneuvontatoimiston kahta tiimiä. Tiimien lukumäärää vähennettiin neljästä kahteen ja maaseutuneuvontatoimiston esimiesten määrä putosi seitsemästä kolmeen.

ProAgria Keski-Pohjanmaan tuotekehitys tapahtuu yhteistyössä ProAgria Keskusten Liiton ja muiden maakunnallisten keskusten kanssa. Osa tuotekehityksestä tehdään maakunnallisten EU-hankkeiden yhteydessä. Keskipohjalaisten suurin tuotekehitysponnistus liittyi tuotosseurannan kehittämiseen (elektroniset maitomittarit ja maidonmittauspalvelu) osana Maitotila2020-hanketta. Lisäksi osallistuttiin aktiivisesti ProAgria Oulun kanssa Maitomanagement 2020 -hankkeen järjestämiin ProAgrian asiantuntijoille kohdennettuihin vuorovaikutuskoulutuksiin.

## Henkilöstötilinpäätöksen yhteenveto 2012

Henkilöstö yhteensä 2012	36
Henkilöstömuutos %/v 2000 - 2012	-2,3 %
Tuotantotoimintaan jäänyt aika, %	61,4 %
Sairastavuus yhteensä, %	14,7 %
Keski-ikä, v.	43,7
- joista alle 35 vuotiaita, kpl	13
- joista yli 55 vuotiaita, kpl	5
Keskim. työsuhteen kesto, v.	14,2
Määräaikaiset työsuhteet, %	2%
Toistaiseksi voimassa olevat, %	98%
Ammattikorkeakoulu- tai opistotaso, %	63%
Korkeakoulutaso	21%
Henkilöstökoulutukseen % työajasta	5,3 %
Tulovaihtuvuus	2,3 %
Lähtövaihtuvuus	16,3 %



Kuva: Ritva-Liisa Nisula

Taloussihteeri Ritva Karrin ja talousagronomi Emmi Puutin mitalekkaheja juotiin ProAgriassa kesälomien päätteeksi. Ritva ampui SM-kultaa sekä urheiluetä vakiopistoolilla ja Emmi meloi maratonmelonnan SM-pronssille.



Kuva Sirkku Koskela

Kertomusvuoden aikana toteutettiin LUOVA-verkoston osana Tietoseppä-tiedotushanketta, Reheviljantuotannon kehittämishanketta, Verkostot nautakarjatalouden kehittäjänä (VENE) -hanketta sekä mautilojen johtamisen tueksi käynnistettyä Farmi2020-hanketta. ProAgria Keski-Pohjanmaa oli mukana myös Green Care -yrittäjyyden edistäminen Keski-Pohjanmaalla ja Oulun Eteläisessä -hankkeessa, Keski-Pohjanmaan luonnontuotealan innovaatioverkosto ja toimintaohjelma -hankkeessa, Elintarvikealan kehittäminen Keski-Pohjanmaalla -hankkeessa ja AgriBisnes -liiketoimintaosaamisen koulutushankkeessa.

Vuoden 2012 aikana suunniteltiin Luova-verkostossa Tietoseppä 2 -hanketta. Vyyhti-hanke (Vesistöt ja Ympäristö Yhdessä Hyvään Tilaan) syntyi yhdessä ProAgria Oulun ja ProAgria Etelä-Pohjanmaan kanssa. Lisäksi keskipohjalaiset olivat aktiivisesti suunnittelemassa seuraavia valtakunnallisia kehittämishankkeita: Lisää luomulihaa -hanke, LUTUNE-hanke (LUomuTUtkimuksen ja NEuvonnan yhteistyö), Perunantuotannon kilpailukyyn ja kannattavuuden parantaminen -kehittämishanke tutkimuksen, neuvonnan, viljelijöiden ja perunayritysten yhteistyön tiivistämiseksi sekä Tuotosseurannan kehittämisprojekti 2013-2014.

ProAgria Keski-Pohjanmaalla ei ollut itse hallinnoituja EU-osarahoitteisia hankkeita vuonna 2012.

## Yhteiskunnallinen vaikuttavuus

ProAgria Keskusten ja ProAgria Keskusten Liiton yhteinen Maaseudun puolesta 2012 -ohjelma linjaa ProAgrian roolin maaseudun kehittämisessä. Ohjelmassa painottuvat maaseudun kilpailukyky, hyvinvointi ja ympäristö. Lisäksi huomioidaan ProAgria osana elintarvikeketjua.

Maidontuotannon Plus 20 -ohjelmaan on kerätty maitotilojen kilpailukykyyn ja tehokkuuteen vaikuttavia tavoitteita ja mittareita, joiden avulla Maidontuotantoa kehitetään pitkäjännitteisesti. Ohjelmaa toteutetaan yhteistyössä Valion kanssa.

ProAgria Keski-Pohjanmaa toimii aktiivisesti Keski-Pohjanmaan Luova-verkostossa, joka koostuu keskipohjalaisista maaseudun kehittäjäorganisaatioista. EU-rahoitteiset maaseudun kehittämishankkeet koordinoidaan ja kanavoidaan Luova-verkoston kautta.

ProAgria toimii osana yrityspalveluverkosta, jonka avulla maaseudulla toimivat yritykset tai yrittäjiksi aikovat löytävät asiantuntijan yritystoimintansa tueksi.

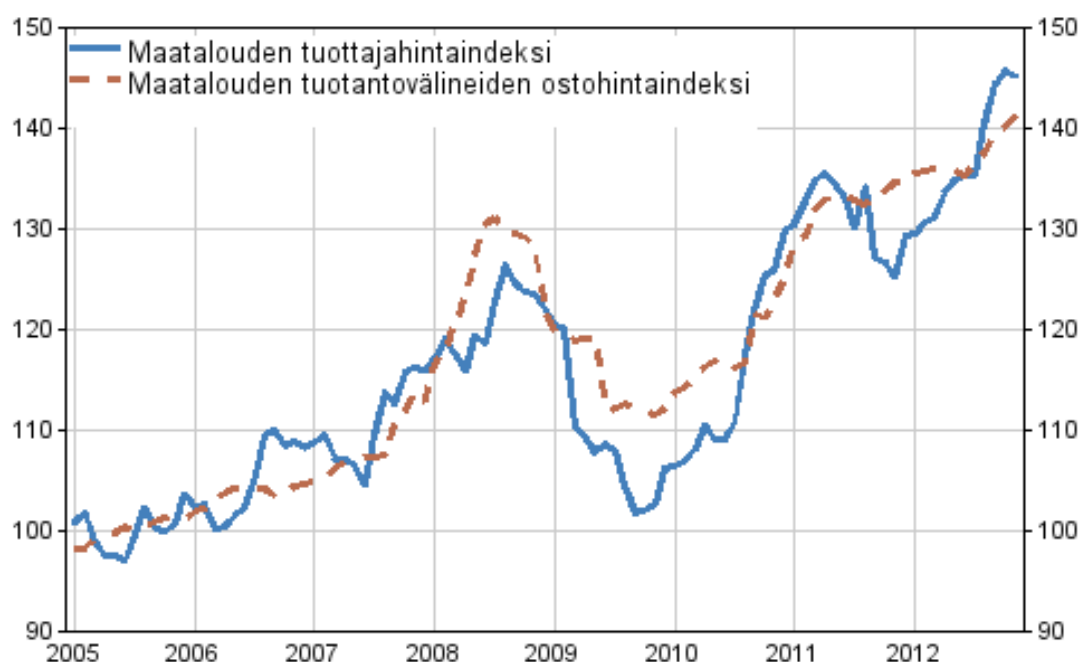
Maatalouden energiaohjelman tavoitteiden mukaisesti ProAgria tekee maataloille energiankäytön tehokkuuden parantamiseksi energiasuunnitelmia. Yhteistyötä tehdään myös Kokkolan energiatoimiston kanssa, joka toimii koko maakunnan alueella.

## Kannattavuus kääntyi nousuun

Maataloustuotannon kannattavuus kääntyi nousuun vuonna 2012 usean laskuvuoden jälkeen. Parantumista tapahtui kaikissa tuotantosuunnissa puutarhatuotantoa lukuun ottamatta ja se johtui ennen kaikkea tuottajahintojen kohoamisesta. Maatalouden tuotantopanosten hintojen nousu jatkui yleistä hintakehitystä nopeampana.

### Maatalouden tuote- ja tuotantovälineiden hintaindeksien kehitys

Lähde: Tilastokeskus





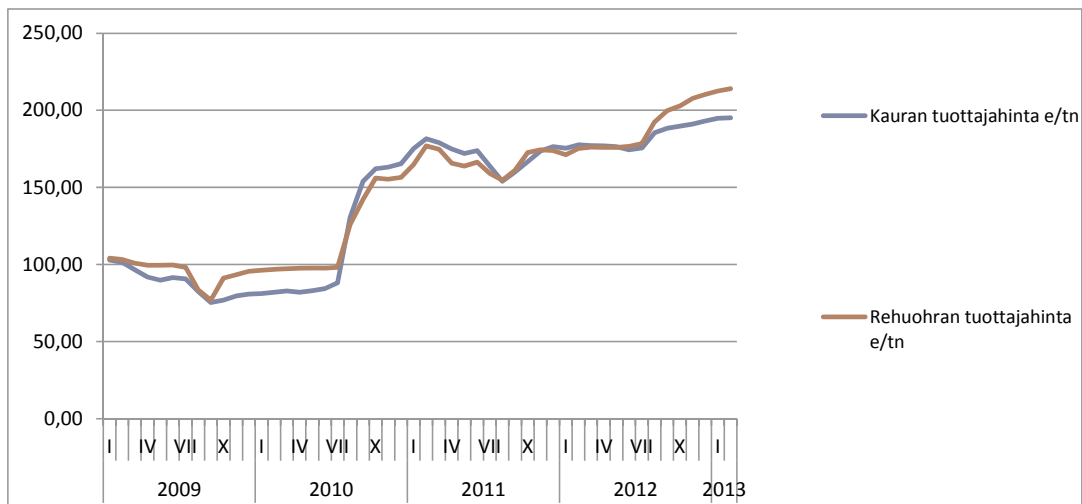
Kuva Ritva-Liisa Nisula

Maailmanmarkkinoilla tapahtuvat muutokset vaikuttavat entistä voimakkaammin myös Suomen maataloustuotemarkkinoihin maailmankaupan vapauttamiskehityksen myötä. Viljan heikot satonäkymät nostivat maataloustuotteiden maailmamarkkinahintoja kesästä alkaen.

Viljan hintataso nousi kauraa lukuun ottamatta runsaalla viidenneksellä. Rehuohran ja -vehnän hinta saavutti 200 euron rajan vuoden lopulla. Rypsin hintataso oli korkea koko vuoden hintapiikin osuessa alkusyksyyn. Ruokaperunan hinta oli alkuvuoden hyvin alhainen. Syksyllä hinta lähes kolminkertaistui poikkeuksellisen pienen sadon vuoksi.

Tuottajien maidosta saama valtakunnallinen keskihinta nousi vuoden aikana noin 5,5 %. Lihan hinta nousi melko tasaisesti koko vuoden ajan. Niin naudan- kuin sianlihan keskimääräinen hinta nousi 11 %. Maitoa lukuun ottamatta tuottajahinnat olivat useimpia EU-maita alhaisempia.

**Kauran ja ohran tuottajahinnan kehitys €/tn** Lähde: TIKE



Tuotantotarvikkeiden (rehut, lannoitteet, energia) hinnat seurasivat viljan hinnan nousua. Tuotantopanosten nousu oli vuositasolla 4,8 %. Tarvikkeet nousivat kuitenkin keskimäärin 5,8 % ja niistä rehut yli 12 %. Myös lannoitteet nousivat vuositasolla yli 9 %.

Maatalouden investointitaso jatkui alhaisena. Sukupolvenvaihdoksia tehtiin kuitenkin melko runsaasti kun suuret ikäluokat ovat saavuttaneet eläkeiän. Pellon hinta nousi vain vähän. Tilojen maksuvalmius oli kireäkö muillakin kuin velkaantuneilla maataloilla.

### **Maatalouden rakenne**

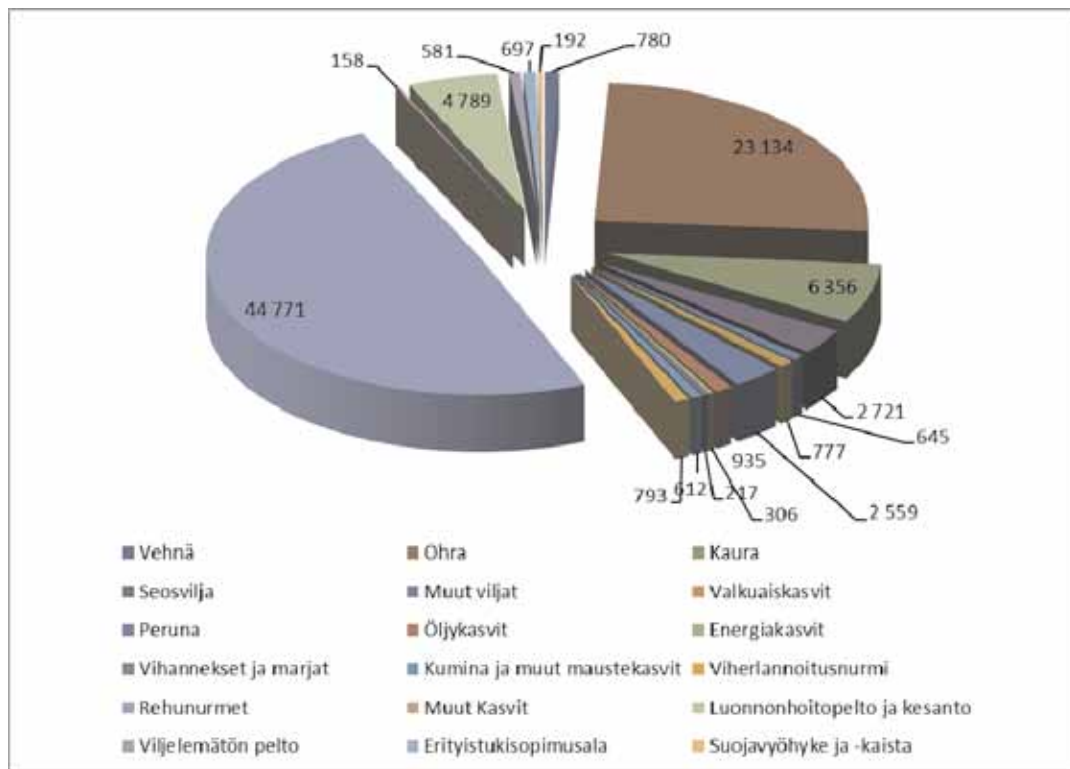
Maataloutta harjoitti ProAgria Keski-Pohjanmaan toimialueella 2 108 tilaa. Tukea hakeneiden maatilojen lukumäärä laski Keski-Pohjanmaalla 3,4 % valtakunnallisen vertailuarvon ollessa 4,1 %. ProAgria Keski-Pohjanmaan toimialueen tiloista valtaosa on kotieläintiloja, joiden päätuotantosuunta on maidontuotanto. Kiintiörekisterin mukaan maidontuotantoa harjoitti kiintiökautena 2012/2013 yhteensä 849 maatilaa, missä oli laskua edelliseen kiintiökautteen 4,5 %. Tilaa kohti tuotanto oli runsaat 258.000 litraa. Maidontuotannon kokonaismäärä kasvoi ProAgria Keski-Pohjanmaan alueella 219 miljoonaan litraan, missä on kasvua edellisestä kiintiökaudesta 1,1 %.

Rehukasvit hallitsevat Keski-Pohjanmaan pellonkäyttöä. Niiden osuus on yli 85 % maakunnan peltoalasta. Peruna on merkittävin myyntikasvi noin 2.500 hehtaarin pinta-alalla. Viime vuosina kumina, rypsi ja palkokasviseokset ovat rikastuttaneet kasvivalikoimaa.



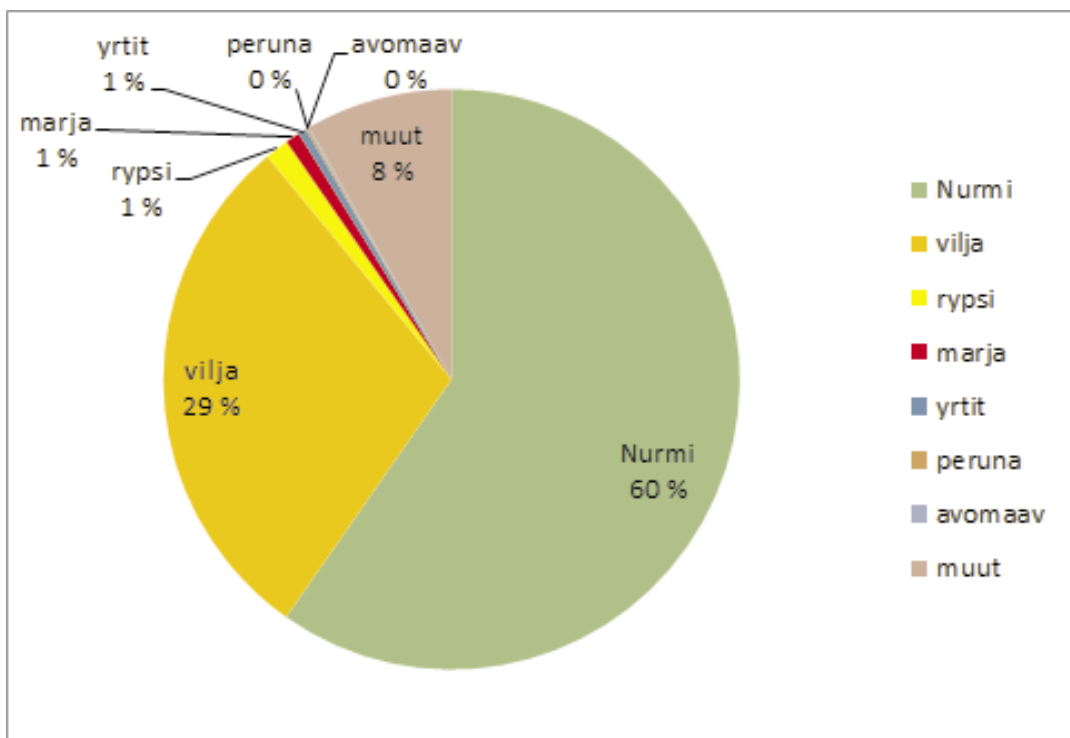
*Kuva Ritva-Liisa Nisula*

## Pellon käyttö hehtaareina Keski-Pohjanmaalla v. 2012



Vuonna 2012 viljeltiin luonnonmukaisesti enemmän kuin koskaan ennen Keski-Pohjanmaan historiassa. Luonnonmukaisessa tuotannon valvonnassa oli peltoa 9 890,93 ha, eli 11 % ProAgria Keski-Pohjanmaan toiminta-alueen peltopinta-alasta. Tämä on valtakunnallista luomuviljelyalaa (8,7 %) huomattavasti enemmän.

## Luonnonmukaiseen tuotantoon hyväksytyä peltoa vuonna 2012 Lähde: Evira



### Luonnonmukaiseen tuotantoon hyväksyttyä peltoa (ha) vuonna 2012

nurmi	4 770,52
vilja	2 334,95
rypsi	106,45
marjat	65,34
yrtit	35,45
peruna	10,61
avomaavihannes	6,62
muut	657,53
<b>yhteensä</b>	<b>7 987,47</b>

Vuonna 2012 ProAgria Keski-Pohjanmaan alueella oli 194 maatilaa luonnonmukaisessa viljelyssä, mikä on noin 8,5 % alueen maatiloista. Koko maan keskiarvo on 7,2 %. Luomutiloja oli eniten Sievissä (41), Kokkolassa (34), Kalajoella (25), Toholammilla (23) ja Reisjärvellä (19). Luonnonmukaista kotieläintuotantoa oli 15 tilalla. Luomutilojen lukumäärän kasvu on ollut suurinta Vetelissä ja Kokkolassa.

Luonnonmukaisen kotieläintuotannon kiinnostus on lisääntynyt lammasyrittäjien lisäksi nautakarjatilojen keskuudessa. Kehitys näkyi luomuperuskurssilla, jossa oli 24 osallistujaa. Luomuneuvontaa tehtiin yhteistyössä Venehankkeen kanssa. Vuonna 2012 ProAgria Keski-Pohjanmaan neuvojat tekivät Eviran tilaamia luomutarkastuksia 284 kpl omassa ja naapurimaakunnissa. ProAgria Keski-Pohjanmaan luomuneuvonta osallistui valtakunnallisiin Luomulihaa lisää ja Lutune-hankkeisiin.



Kuvat Ritva-Liisa Nisula



## ProAgria Maito

Maitotilaneuvontaa tehtiin kertomusvuoden aikana noin 14,8 henkilötyövuoden (htv) verran. Tästä tuotosseurannan kehittämistyön osuus oli n. 1,7 htv.

Maitotilaneuvonnan sopimustilojen lukumäärä aleni 30 kappaleella 638 tilaan (- 4,5 %). Sopimustilojen keskilehmäluku kasvoi kahdella lehmällä 35,8 lehmään. Tuotosseuranmassa oli mukana noin 86 % lehmistä. Lehmäkohtainen keskituotos nousi 73 kg:lla 8867 kiloon ja ylitti niukasti valtakunnan keskiarvon. Keskipohjalaismaidon kuiva-ainepitoisuus on kuitenkin keskimääräistä korkeampi.

Vuoden 2012 alusta maitotilaneuvonta jaettiin kolmeksi eri palvelukokonaisuudeksi tuotosseurantaan, ruokinnan ohjaukseen ja muihin palveluihin. Vuosi oli myös ensimmäinen uuden KarjaKompassi-ruokinnanohjausohjelmiston täysi käyttövuosi. KarjaKompassi-ohjelmisto yhdistää maidon- ja rehuntuotannon sekä talouden yhdeksi kokonaisuudeksi. Kuiva-aineen syönnin ja karjakohtaisen vakiotuotoksen perusteella voidaan ruokinnansuunnittelun yhteydessä ennakoida saatava maitomäärä ja taloudellinen tulos. KarjaKompassin uusiman osion eli Tuottoennusteen avulla voidaan ennakoida eläinmäärää ja maitotuottoja vuodeksi eteenpäin esimerkiksi budjetoinnin tai muiden laskelmien tai eläinryhmittelyn pohjaksi. Ruokinnan optimointeja tehtiin 559 tilalle yhteensä 2 900 kpl. Ruokinnan ohjauksen piirissä oli 84 % asiakastiloista. Ruokinnan onnistumista seurattiin päivälaskelmin 323 tilalla.

### Uudistettujen maitotilaneuvonnan palvelupakettien asiakasmäärät

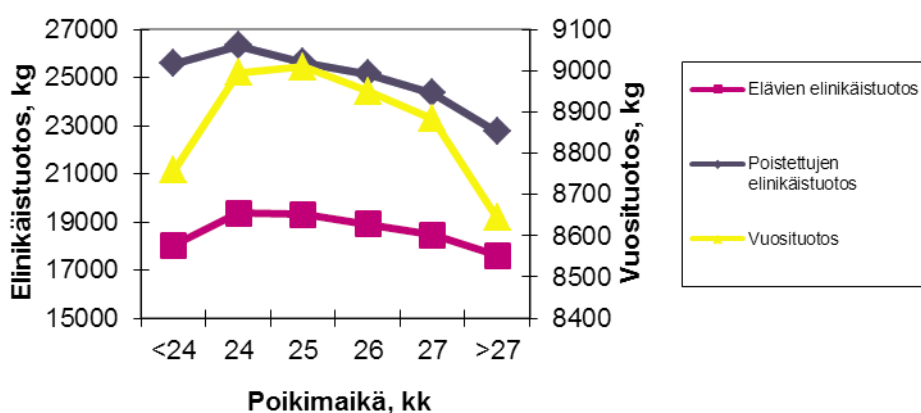
Ruokinnan ohjaus KASVU	5 kpl
Ruokinnan ohjaus TUOTTO	255 kpl
Ruokinnan ohjaus TOIMINTA	257 kpl
Ruokinnan ohjaus KERTA	10 kpl
Ruokinnan onnistumisen seuranta	18 kpl
Tuotosseuranta TILA	281 kpl
Tuotosseuranta TALLENNUS	256 kpl
Tuotosseuranta NOUTO	138 kpl
Tuotosseuranta Näytteenottopalvelu	48 kpl



Palvelu-uudistuksen yhteydessä uudistettiin myös neuvonnan toimintatapa siten, että entistä suurempi osa työstä tehdään toimistolla. Näin asiakastapaamiset voidaan pitää tiiviinä ja keskittyä niissä keskusteluun, eläinten havainnointiin, tulosten analysointiin ja kehittämistoimien mietintään. Neuvojen osaamisen ylläpidossa hyödynnettiin aktiivisesti nettikoulutuksia.

Maa- ja metsätalousministeriön osarahoittamassa neuvonnan kehittämishankkeessa jatkettiin elektronisiin maitomittareihin (EMM) pohjautuvan tuotosseurantamallin kehittämistä. Automaattilypsytiloille suunnattu näytteenottopalvelu käynnistyi loppuvuonna. Viivakoodipullot otettiin käyttöön helpottamaan näytteenottoa ja tuomaan varmuutta maitonäytekirjauksiin. Viivakoodipullon käyttöä testattiin myös tilojen omin näytteenottolaitteen varustetuilla lypsyasemilla. Tuotekehityshankkeen myötä tuotosseurantatiedot on saatu siirtymään heti koelypsyn päätyttyä Laskentakeskukseen. Näytteenottopalvelu on saanut hyvän vastaanoton maitotiloilla. EMM-mittareiden ja viivakoodipullon käsittelyyn tarkoitettujen lukijalaitteiden sekä tiedonkäsittelijöiden käytöstä sekä tiedonsiirrosta järjestettiin koulutusta muiden ProAgria keskusten asiantuntijoille.

## Hiehon poikimäen vaikutus maitotuotokseen 2012



ProAgrian ja Valion yhteisen Plus20-ohjelman tavoitteena on vahvistaa suomalaisen maidontuotannon kilpailukykyä parantamalla tuottavuutta 20 prosentilla. Valtakunnallisesti yhtenäisen toimintatavan osana on mm. investoiville maitotiloille tarkoitettu Investoivan tilan tiimitoiminta. Lisäksi ProAgria Keski-Pohjanmaan neuvojat osallistuivat Artturi-rehunäytekilpailuun yhteistiimein meijereiden tuotantoneuvojen kanssa.



## Plus20-ohjelman tavoitteet ja toteuma tilatasolla

	Tavoite	K-P 2012	K-P 2011
Säilörehusato kg ka/ha	6 700	6 600	6 500
Säilörehun syönti-indeksi	108	107	105
Työn tehokkuus litraa/työtunti	110	94	88
Keskituotos kg/lehmä	10 000	8 681	8 642
Elinikäistuotos kg/lehmä	24 000	18 011	17 760

## Maitotilaneuvonnan tavoitteet ja toteuma

	Tavoite 2012	2012*	Totetutunut* 2011	2010
<b>Säilörehu</b>				
tuotantokustannus, snt/ry	10,5		10,00	10,88
<b>Maidontuotanto</b>				
maidon nettotuotantokustannus, snt/litra	50	47*	48	42
rehukustannus snt/litra*	12,5	15,1	14,0	12,73
maitotuotto-rehukustannus €/lehmä/pv	7,5	8,0	7,9	
yrittäjäntulo		89 521*	65 781	59 319

\* Tilakuntopalvelun mediaanitulot

\* Alustava tieto, havaintoja on vain runsas kolmannes v. 2010 ja 2011 määrästä

**ProTuotos -tulokset kunnittain v. 2012**

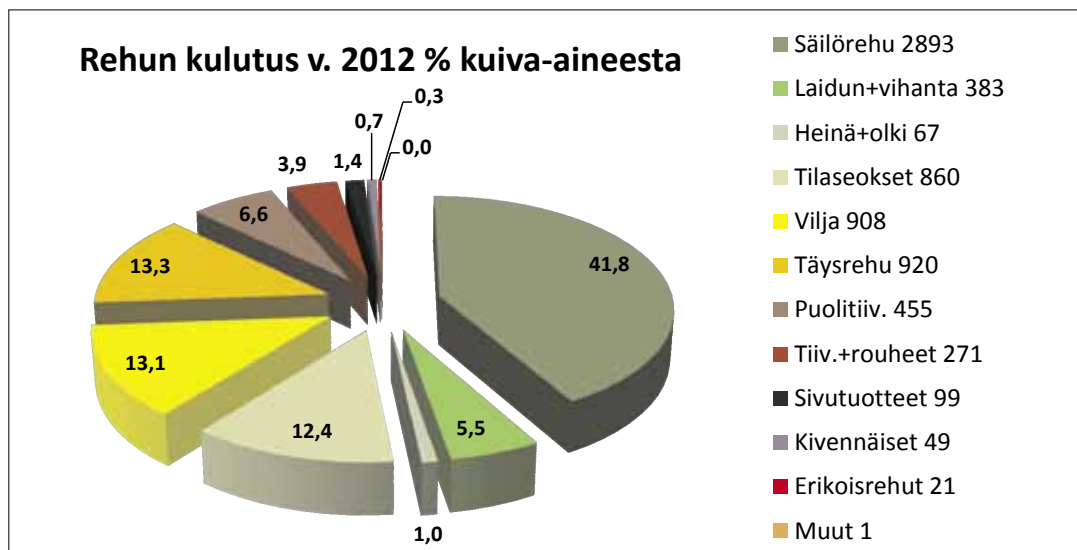
	Tilaluku	Lehmiä/ karja	Maitoa kg/ lehmä	Rasvaa kg/ lehmä	Valk. kg/ lehmä	Rasva-%	Valk.-%
Halsua	16	32,4	8769	401	311	4,57	3,55
Kalajoki	81	32,0	8902	387	310	4,34	3,48
Kannus	38	50,1	9028	377	317	4,18	3,51
Kaustinen	50	35,7	8894	385	316	4,33	3,55
Kokkola	174	32,6	8796	376	303	4,28	3,44
Lestijärvi	23	31,6	8730	376	298	4,30	3,41
Perho	45	32,7	8394	353	291	4,21	3,47
Reisjärvi	53	38,5	8828	380	307	4,31	3,48
Sievi	48	38,7	8828	390	308	4,42	3,49
Toholampi	69	38,2	9030	387	317	4,26	3,49
Veteli	62	36,9	8808	371	311	4,21	3,53
<b>Keski-Pohjanmaa 2012</b>	<b>638</b>	<b>35,8</b>	<b>8867</b>	<b>382</b>	<b>311</b>	<b>4,30</b>	<b>3,50</b>
Keski-Pohjanmaa 2011	668	33,8	8794	377	306	4,28	3,48
<b>Koko maa 2012</b>	<b>6870</b>	<b>33,1</b>	<b>8865</b>	<b>368</b>	<b>301</b>	<b>4,15</b>	<b>3,39</b>

Keski-Pohjanmaalla tehdyn aktiivisen rehunäytteenottokampanjoinnin ansiosta säilörehunäytteiden ottoaktiivisuus on parantunut tuntuvasti viime vuosina. Säilörehun analysoimattomuuden takia ruokintaa ei voida suunnitella optimaaliseksi, mistä aiheutuu merkittäviä taloudellisia menetyksiä keskipohjalaisille tiloille. Kesän 2012 rehuista näytteitä otettiin lähes yhtä paljon kuin edellisvuonna. Tutkittujen näytteiden laatu oli varsin hyvä ja selkeästi maan keskiarvoa parempi.

**Kesällä 2012 korjattujen esikuivattujen säilörehujen keskimääräisiä rehuarvoja**

	Keski-Pohjanmaa	Koko maa
Näytteitä kpl	1 327	21 716
Kuiva-aine-%	33,2	32,6
Energia-arvo MJ/kg ka	11,0	10,9
Syönti-indeksi	106	104
NDF-kuitua, % ka:sta	544	551
Raakavalkuaista, % ka:sta	13,9	13,7
D-arvo	687	680
OIV g/kg ka	82	81
PVT g/kg ka	17	16

**ProTuotos-lehmien rehunkulutus vuonna 2012, koko maa**



Maakunnan maatalouden tuotantorakenteesta johtuen myös muista kuin maitotilaneuvonnan palveluista valtaosa suuntautui maidontuotantotiloille. Maitotilat edustavat noin 60 % ProAgria Keski-Pohjanmaan asiakastiloista. Niiden osuus maatila-asiakkaille suuntautuneen palvelutuotannon arvosta oli 75 %, mikä tarkoittaa noin 1,46 milj. euroa. Neuvonta tavoitti hyvin alueen maitotilat, sillä yli yhdeksän kymmenestä alueen maidontuottajasta käytti ProAgrian palveluita vuoden 2012 aikana. Maitotilaneuvonnan osuus palvelumyynnistä oli 2/3. Maitotilat käyttivät talousneuvonnan palveluja n. 335 000 € arvosta. Käytetyimmät palvelut olivat tilipalvelut (kirjanpito ja veroneuvonta), tukineuvonta, taloussuunnitelmat, sukupolvenvaihdossuunnittelu ja tulosanalyysit. Myös kasvinviljelyneuvonnan palveluja käytettiin aktiivisesti maitotiloilla, joskin euromääräisesti kasvinviljelypalvelujen myynti jäi selvästi talousneuvontapalveluja vähäisemmäksi. Käytetyimpiä palveluita olivat viljelysuunnittelu ja maan liukoisen typen mittaus.

Eläinsuojelulain muutokset sekä muutokset eläinten hyvinvointituessa lisäsivät selvästi eläinten hyvinvointiin liittyvän tilaneuvonnan kysyntää. Tilaneuvontapalveluja käytti 66 asiakasta. Kaikkiaan tilaneuvontakäyntejä tehtiin 145 maitotilalle.

### Keskijohjalaisten maitotilojen talouden kehitys 2010-2012

Lähde: ProAgrian taloustietopankki

Vuosi	2010	2011	2012
Tilojen lukumäärä	80	73	29
Lehmiä	44,4	45,5	48,3
Maitoa meijeriin l/lehmä	8 281	8 256	8 754
Viljelyala	65,28	69,44	75,57
Työmäärä, tuntia	4 240	4 405	4 503
Omavaraisuus, %	55	59	63
Velat liikevaihdosta, %	147	128	102
<b>Kokonaistuotto</b>	<b>260 067</b>	<b>282 526</b>	<b>327 088</b>
Kotieläintulot	154 463	179 586	213 330
Maatalouden tuet	85 134	87 084	100 013
Palkkausmenot	-7 863	-8 965	-8 924
Tuotantopanosten hankintamenot	-114 786	-138 284	-161 120
Muut menot	-21 969	-24 512	-25 204
Menojen korjaus	49	480	646
Ostotarvikevarastojen, ennakkomaksujen (MVL) ja ostovelkojen (MVL) muutos	1 274	3 559	4 497
<b>Käyttökate ennen palkkavaatimusta</b>	<b>116 773</b>	<b>114 805</b>	<b>136 984</b>
Käyttökate ennen palkkavaatimusta-%	47	42	42
Rakennuspoistot	-13 934	-16 095	-13 495
Konepoistot	-28 678	-29 627	-28 584
Poistot salaojista	-1 012	-1 029	-602
Maitokiintiön hankintamenon poisto	0	0	0
<b>Ylijäämä</b>	<b>73 148</b>	<b>68 053</b>	<b>94 303</b>
Korko- ja muut rahoitustuotot	701	625	899
Vieraan pääoman korot	-8 677	-8 599	-7 990
<b>Yrittäjätulo ennen veroja</b>	<b>65 172</b>	<b>60 079</b>	<b>87 211</b>
Oman pääoman korkovaatimus	-21 463	-24 907	-27 730
<b>Työansio, e/tila</b>	<b>43 710</b>	<b>35 172</b>	<b>59 482</b>
Työansio, e/htv	17 846	13 826	22 877
<b>Yrittäjän voitto</b>	<b>-15 585</b>	<b>-26 836</b>	<b>-6 170</b>



## ProAgria Liha

Maakunnassa on noin 180 naudanlihaan erikoistunutta tilaa. Emolehmätuotantoa on erityisesti Kalajokilaaksossa. Emolehmätuotannolle on hyvin sijaa, koska naudanlihan omavaraisuus on pudonnut lypsylehmien määrän laskun myötä. Sen kannattavuus on kuitenkin hyvin riippuvainen suorista tulotuista.

Valtakunnallinen ProAgria Liha Osaamiskeskus koordinoi lihatuotannon neuvonnan kehittämistyötä osallistuen myös käytännön neuvontatyöhön. Kehittämistyö tapahtuu sidosryhmien kanssa toteutettujen hankkeiden muodossa. Emolehmien ruokinnan suunnittelussa otettiin käyttöön uusi ohjelma. Muiden lihanautatilojen ruokinnan suunnittelussa käytetään KarjaKompassi-ohjelmistoa.

Noin 60 % alueen lihanautatiloista käytti neuvontapalveluita vuoden 2012 aikana. Neuvonta painottui talousneuvontaan, jonka osuus palvelumyynnistä oli hieman yli puolet. Kirjanpito- ja veroneuvonta, tukineuvonta ja taloussuunnitelmat olivat talousneuvonnan suurimmat yksittäiset palvelut. Myös viljelysuunnittelua ja liukoisen typen mittauksia tehtiin yleisesti naudanlihantuotantotiloille. Suoraan lihantuotantoon liittyvästä neuvonnasta valtaosa tehtiin maitotilaneuvontaan kuuluvilla yhdistelmätuotantotiloilla. Lihanautatilojen osuus myynnistä jäi noin 3 %:iin.

Keski-Pohjanmaan sikatalous on keskittynyt Kalajoelle, Kaustiselle, Perhoon, Halsualle ja Sieviin. Sikataloustarkkailua on hoidettu ProAgria Etelä-Pohjanmaan asiantuntijoiden voimin. Vajaa puolet alueen sikatiloista käytti ProAgria Keski-Pohjanmaan tarjoamia palveluita. Talousneuvonnan osuus käytetyistä palveluista oli hyvin hallitseva. Taloussuunnitelmat ja tukineuvonta olivat käytetyimmät palvelut. Sikatilojen osuus maatiloille tapahtuneesta palvelutuotannosta oli alle prosentin.

Keski-Pohjanmaan lammastilojen tuotantoneuvontaa hoitaa ProAgria Etelä-Pohjanmaa. Lammastilaneuvonta on ollut aktiivisesti kehittämässä lammastaloutta ja toimii tiiviissä yhteistyössä lammaskerhojen, Pohjanmaan Lammasosuuskunnan ja alueen teurastamoiden ja rehuteollisuuden kanssa. Myös vuohitilojen ja Suomen Vuohiyhdistyksen kanssa tehdään yhteistyötä. Lammastiloista kolmannes hyödynsi myös ProAgria Keski-Pohjanmaan kasvinviljely-, ympäristö- ja talousneuvonnan palveluja. Uusi Ruokinnansuunnitteluohjelma WebLamma lisäsi asiakkaiden kiinnostusta neuvontaa kohtaan.

Siipikarjataloutta harjoittaa Keski-Pohjanmaalla pari tilaa. Noin 80 tilaa on erikoistunut hevostalouteen. Hevostiloista vajaa viidennes käytti kertomusvuonna talous- ja kasvinviljelyneuvonnan palveluita.



## ProAgria Kasvi

Kasvinviljelyneuvontaa kysyttiin enemmän kuin oli mahdollista tarjota. Kasvukausi oli varsin haastava ja hyvälle neuvoille riitti kysyntää. Märkyys vaivasi maakunnan peltoja kevästä saakka. Talven jälkeen maa oli roudaton ja sulamisvedet imeytyivät maahan. Maa ei kuivunut kunnolla kylvökuntoon kuin maakunnan rannikkoalueella. Kevästä saakka satoi poikkeuksellisen runsaasti ja monin paikoin esiintyi harvinaisia kesätulvia.

Peltotöitä ei päästy tekemään kasveille sopivaan aikaan: kasvinsuojelutoimenpiteitä jäi tekemättä tai ne tehtiin erittäin huonoissa olosuhteissa. Säilörehun ensimmäisen sadon korjuu pitkittyi ja rehun laatu kärsi. Nurmi kasvoi hyvin ja kolmannenkin sadon korjuu olisi ollut mahdollista, mikäli pellot olisivat kantaneet korjuukoneet.

Viljojen puinnit venyivät pitkälle lokakuulle saakka. Viljan puintikosteus oli pääsääntöisesti yli 20 %, yleisimmin lähellä 30 %. Kuivauskustannukset kohosivat tavanomaiseen syksyyn verrattuna. Satoa kuitenkin saatiin viljan osalta hyvin niiltä pelloilta, jotka puitiin. Lopulta kovin paljon viljoja ei jäänyt puimatta. Perunan satotaso jäi poikkeuksellisen pieneksi, ja perunan sekä tuottaja- että kuluttajahinta nousivat loppuvuotta kohden.

Keski-Pohjanmaan kaikista maataloista kasvinviljelytiloja on jo puolet. Sivutoiminen viljanviljely on yleisin tuotantosuunta. Vajaat 40 % kasvinviljelytiloista käytti ProAgrian palveluita kertomusvuoden aikana. Tukineuvonta- ja viljelysuunnittelupalvelu ovat tyypillisimmät palvelut, joita kasvinviljelytilat käyttävät. Täydentävien ehtojen tilaneuvonta on myös ollut kysyttyä. Puhelinneuvontaa annettiin myös runsaasti etenkin kasvinsuojelu-, kasvilaji- ja -lajikevalinnassa sekä märän ja tiivistyneen pellon kunnostustoimissa.

Tilakohtaiseen kasvintuotannon kannattavuuteen on kiinnitetty huomiota tekemällä tiloille kasvintuotannon talouslaskelmia eli TalousWisuja. Laskelmien aineistot lähetetään valtakunnalliseen lohkotietopankkiin, josta viljelijä saa omien tietojensa lisäksi vertailutietoja myös muiden tilojen tuloksista. Perunantuotannon kehittämishankkeessa (ProAgria Keskusten Liiton hallinnoima hanke) on tehty tuotantokustannuslaskelmia perunatiloille.

Kasvinviljelyneuvontaa tehtiin tiloille myös Farmi2020 -hankkeen kautta. Hankkeen pienryhmille on järjestetty kasvinviljelypäiviä, jonka kasvinviljelyneuvontavastaava on vetänyt. Aiheena on ollut kasvintuotannon tehokkuus tilalla.

MTT Ruukin hallinnoimassa Peruna paremmaksi -hankkeessa on ollut mukana myös ProAgria

Keski-Pohjanmaa, joka on kerännyt perunanäytteitä laatuanalyysiin erityyppisiltä peltolohkoilta. Tarkoituksena on selvittää, miten maan ravinnetila ja lannoitus vaikuttavat perunan kivennäisainekoostumukseen, keittolaatuun ja raakatummumiseen.

Eviran tilaamia kasvintarkastuksia on tehty ProAgrian toimesta mm. peruna-ankerois- ja rengasmätäkartoituksina. Vuonna 2012 ProAgria Keski-Pohjanmaan alueella todettiin valkoperuna-ankeroista (*Globodera pallida*) kahdella viljelmällä. Aiemmin em. kasvintuhoojaa ei ole maakunnassamme esiintynyt.

### Maaseutuneuvonnan keskeisten palveluiden asiakasmäärien kehitys

	Tavoite 2012	Toteutunut 2012	2011	2010
Asiakaskehityskeskustelut	140	53	112	78
Tulevaisuuskeskustelut	10	7	4	
Kannattavuuskirjanpito	45	43	44	40
Maatilan tulosanalyysi	150	90	130	124
Veroneuvonta		144	137	139
Kirjanpitoasiakkaat	340	332	320	316
Tukihakemusneuvonta	630	616	609	614
Investointiedellytysten arviointi	10	6	1	
Investoinnin käyttöön tuki	10	1		
Maksuvalmius- ja kannattavuuslaskelmat	100	111	100	118
Elinkeinosuunnitelmat	60	103	90	76
Sukupolvenvaihdossuunnitelmat	70	109	83	72
Velkaneuvonta		5	5	3
Muut talouslaskelmat		63	65	61
Maatilan energiasuunnitelmat	10	7	2	
Viljelijöiden työterveyshuoltokäynnit		65	67	41
Viljelysuunnitelmat	520	527	499	557
Luomu-viljelysuunnitelmat	85	101	80	84
Luomu-viljely- ja kotieläintarkkailu	190	284	236	202
Lohkokirjanpito	50	55	51	68
Kasvituotannon tuotantokustannuslaskelmat	60	23	45	45
Kasvinsuojeluruiskujen testaus	120	113	99	179
Kasvinsuojeluaineiden käyttäjäkoulutus	100	273	171	103
Ympäristötuen lisätoimenpiteiden neuvonta	610	621	624	647
Eritysympäristötuen suunnittelu	10	12	26	18
Tilaneuvonta	200	164	82	67
Maitomittareiden testaus ja säätö		58	78	108



## ProAgria Yritys

Neljännes keskipohjalaisista maatiloista harjoittaa maatalouden ohella myös muuta yritystoimintaa. Osuus on koko maan keskiarvoa pienempi johtuen maakunnan kotieläinvaltaisesta maataloustuotannosta. Muu yritystoiminta on yleisintä Lestijärvellä ja Kaustisella, joissa sitä on kolmasosalla tiloista.

Palveluiden osuus monialaisten maatilojen toimialoista on yli 60 %. Suurin yksittäinen toimiala on urakointi, jota harjoittaa noin 40 % monialaisista maatiloista. Muita merkittäviä palvelualoja ovat matkailu, majoitus- ja virkistyspalvelut sekä kuljetuspalvelut. Teollista toimintaa on kuudesosalla monialaisista maatiloista, suurimpana toimialana puun jatkojalostus. Alkutuotantoon liittyy noin joka seitsemännen monialaisen maatilalan toimiala, merkittävimpanä turkistarhaus, jota harjoitetaan lähes sadalla maatilalla. Kaustisella joka yhdeksäs maatila harjoittaa turkistarhausta. Perusmaatalouden merkitys muuta yritystoimintaa harjoittavilla tiloilla yleensä vähenee, kun voimavaroja suunnataan muun yritystoiminnan kehittämiseen.

Yritysten perustamisen ja erilaisten investointeihin liittyvän neuvonnan lisäksi ProAgria Keski-Pohjanmaa on ollut mukana edistämässä erityisesti maatalouteen liittyvän urakoinnin yleistymistä. Kirjanpito- ja tilipalvelut muodostivat 60 % turkistiloille suuntautuneesta myynnistä. Tilipalvelujen piirissä oli 18 turkistilaa.

Suurten ikäluokkien hallussa on huomattava osa Suomen yrityskannasta ja omistajanvaihdos on lähivuosina ajankohtainen näissä yrityksissä. ProAgria Keski-Pohjanmaa on ollut maatilojen omistajanvaihdossuunnittelun lisäksi mukana erityisesti turkistilojen sukupolvenvaihdoksissa. Turkistilojen spv- ja muuta talousneuvontaa on annettu oman toimialueen lisäksi myös ProAgria Etelä-Pohjanmaan alueella. Turkistilojen taloussuunnitelmia tehtiin yhdellä tilalla ja spv-suunnittelua viidellä turkistilalla. Aloitamisavustukseen oikeuttaneille turkistiloille tehtiin myös elinkeinosuunnitelmat taloussuunnitelmineen. Yritysneuvonnan ja talousneuvonnan yhteistyönä oltiin mukana maatilojen yhtiöittämisessä.

## Yritysneuvonnan palvelumäärien kehitys

	Tavoite	Toteutunut		
	2012	2012	2011	2010
Yritys-Tutka, yritystoiminnan edellytysten selvittäminen	5	2	4	4
Liiketoimintasuunnitelmat	5	2		
Sukupolvenvaihdossuunnittelu	5	6	4	4
Muut talouslaskelmat	15	19	15	13

## Hankkeet

Kasvaneiden maitotilojen neuvontatarpeet ovat muuttuneet nopeasti. Siihen liittyvää kehittämistyötä on tehty ProAgria Oulun hallinnoimassa MaitoManagement2020-hankkeessa. Hankkeessa kehitettyjä uusia työvälineitä ja -tapoja testaan myös keskipohjalaismaatiloilla.

Merkittävää yhteistyötä tehtiin myös Oulun Ammattikorkeakoulun hallinnoiman Verkostot nautakarjalouden kehittämisessä (VENE) -hankkeen kanssa, jossa ProAgrian neuvojat toimivat pienryhmien vetäjinä ja asiantuntijoina yleisötilaisuuksissa ja tilakohtaisessa neuvontatarpeissa.

Keski-Pohjanmaan maaseutuopiston kanssa toteutettava Farmi2020 - johtamisella hyvinvointia -hanke jatkuu. Hankkeen tarkoituksena on parantaa osallistuvien yrittäjien johtamistaitoja. Painopiste on yrittäjän omassa hyvinvoinnissa sekä toiminnan ja talouden hallinnassa. Vertaisoppiminen pienryhmissä on keskeinen työtapana. ProAgrian asiantuntijat toimivat pienryhmien vetäjinä.

ProAgria Keski-Pohjanmaa oli osatoteuttajana myös Keski-Pohjanmaan maaseutuopiston hallinnoimassa Tietoseppä-hankkeessa, joka järjesti viljelijöille seminaareja ja tilaisuuksia ajankohtaisista aiheista. Tilaisuudet käsitelivät tukiasioita, verotusta, pellon vuokrausta, tilusjärjestelyjä, pellonkäyttöä tai luonnonmukaista tuotantoa. Vuoden aikana järjestettiin 18 koulutustapahtumaa tai tilaisuutta.

Perunanviljelyä kehitetään osallistumalla kahden hankkeen toimintaan. MTT:n johdolla toteutettavassa Peruna paremmaksi -hankkeessa keskitytään viljelytekniikan kehittämiseen, ProAgria Keskusten Liiton vetämä perunatuotannon kehittämishanke parantaa perunan tuotannon kilpailukykyä laaja-alaisemmin. ProAgria Keski-Pohjanmaa osallistuu molempiin hankkeisiin osatoteuttajana.



Euroopan maaseudun  
kehittämisen maatalousrahasto:  
Eurooppa investoi maaseutualueisiin.

### Huippuosaajat avuksi asiakasyritysten palveluissa

Valtakunnalliset huippuosaajat työskentelevät maitotiloja palvelevien neuvojien rinnalla auttaen heitä erityiskysymysten ratkaisussa. ProAgrian huippuosaajat palvelevat keskeisen eläinaineksen kehittämisen, eläinten hyvinvoinnin sekä ruokinta- ja johtamisasioiden parissa. Huippuasiantuntijoita löytyy myös kasvinviljelyyn, sika- ja luomusektorille sekä yritysneuvontaan. Huippuasiantuntemusta luomusektorilla on kasvi-, nurmi-, maito-, liha- ja elintarvikkeketjuun liittyvissä asioissa.

**ProAgria Keski-Pohjanmaan valtakunnallinen huippuosaaja strateginen johtaminen ja talousasiat -erityiskysymyksissä on Liisa Koskela.**







## Keski-Pohjanmaan Kalatalouskeskus

Jäsenyhteisöjen toiminnan ohjaaminen sekä kalavesien ja kalakantojen käyttöä ja hoitoa koskevan tiedon ja taidon jakaminen sekä jalkauttaminen olivat kalatalousneuvonnan tärkeintä toimintaa. Toimintavuonna totuteltiin kalastuksen valvontaa koskeviin kalastuslain osauudistuksiin.

Maa- ja metsätalousministeriön antamina tulostavoitteina olivat osakaskuntien kalavesien käytön ja hoidon osaamisen lisääminen, kalastusaluetoiminnan toiminnan tehostaminen, kalastussäädösten viimeisimmistä muutoksista tiedottaminen sekä pyrkimys säädösten parempaan noudattamiseen ja kalastusmaksukertymien lisäämiseen sekä elinkeinokalatalouden toimintaedellytysten parantaminen. Kolmas toiminnan painopiste oli kalataloutta koskevan ja sivuavan lainsäädännön (kalastus- ja vesilaki) uudistuksista tiedottamisessa ja koulutuksessa.

Tavoitteiden toteuttamisen edellytyksenä on, että kalatalousneuvonnasta koetaan olevan hyötyä ja apua jäsen- ja asiakaskunnalle. Tämä on vaatinut uuden tiedon omaksumista ja välittämistä sekä toimintatapojen ja yhteistyön kehittämistä.

### Keski-Pohjanmaan Kalatalouskeskuksen johtokunta

#### Puheenjohtaja

Arto Hautala, Lestijärvi

#### Jäsenet

Mika Yli-Soini, Kaustinen

Mauno Korhonen, Sievi

Juha Yli-Korpela, Kannus

Sakari Lätti, Lohtaja (MTK)

Reino Vapola, Perho

Alpo Leppälä, Reisjärvi

Ritva-Liisa Nisula, ProAgria Keski-Pohjanmaa

#### Varajäsenet

Petri Alanko, Halsua

Matti Honkala, Toholampi

Olavi Komulainen, Kalajoki



Johtokunta kokoontui vuoden 2012 aikana kaksi kertaa. Toiminnanjohtajan tehtäviä on hoitanut Eero Hakala vuodesta 1993. ProAgria Keski-Pohjanmaa ry:n Kalatalouskeskus on jäsenenä Kalatalouden Keskusliitossa. Kalatalouskeskus antoi Oulun kalatalouskeskukselle neuvonta-apua Kalajokilaaksossa ja Pyhäjärvellä. Kalatalouskeskus hoiti sopimuksiaan laajemmin kaikkien toimialueensa sekä Pyhäjärven, eli yhteensä neljän kalastusalueen isännöinnit.

## Kalavesien hoito ja kalanviljely

Virtavesikalakantojen kehitystyötä jatkettiin istutuksin alueen jokilaaksoissa. Pyhäjärvellä hoidon ohjaus keskittyi pääaltaan kalatalouden kehittämiseen ja lammikkoviljelyn opastamiseen. Kalatalouskeskus vastasi toimialueensa neljän luonnonravintolammikon hoidosta. Lammikoita käytettiin kahden eri siikamuodon poikastuotantoon. Lammikkokasvatuksen tulokset jäivät heikoiksi. Istukastoimituksissa toimittiin yhteistyössä KS Kalavesien Hoito Oy:n ja naapurineuvontajärjestöjen kanssa. Kalatalouskeskus vastasi puoliksi Tmi Arto Hautalan kanssa Lestijoen kalanviljelylaitoksen hoidosta ja sieltä tehdyistä istutuksista.

Kalatalousyhteisöjen ja viranomaisten suunnitelmiin tai hankkeisiin liittyviin kala- ja rapuistutuksiin osallistuttiin 78 kohteessa ja niihin kalaa toimitettiin n. 65.000 euron arvosta. Kalatalouskeskus hoiti Perhonjoen ja Lestijoen vapakalastuksen yhteislupien järjestelyt, luvat käsittävät 4/5 näiden kalastusalueiden virtavesien pinta-alasta.

## Tiedotus- ja koulutustoiminta sekä edunvalvonta

Kalatalouskeskus järjesti yhdessä Etelä-Pohjanmaan Kalatalouskeskuksen kanssa kalastuksenvalvojille suunnatun koulutustilaisuuden Lappajärvellä sekä ohjasi toiminta-alueen yhteisöjä osallistumaan Keskusliiton järjestämään valvojakoulutukseen Oulussa ja Seinäjoella. Erilaisiin koulutuksiin osallistui noin 60 henkilöä.

Kalatalouskeskus osallistui Perämeren Kalatalousyhteisöjen Liiton kanssa Kokkolassa järjestettyyn Kalastuksen päivän valtakunnalliseen päätapahtumaan. Tapahtumiin osallistui noin 850 henkilöä.

Kalatalouskeskus osallistui kolmen turvetuotantohankkeen ja Lestijoen kalatiehankkeen lupaprosessiin sekä avusti Perhonjoen Pirttikosken kalatiealoitteen laadinnassa. Lestijoen alaosan kunnostushanke sai 21 vuoden lupaprosessin päätteeksi KHO:lta lopullisen kunnostuspäätöksen. Kalatalouskeskus osallistui kalatalouden edustajana myös maakunnan maaseutustrategiatyöhön sekä jokineuvottelukuntien toimintaan ja vesihoidosuunnitteluun.

*Alueen osakaskuntien, virkistyskalastusseurojen, kalastusalueiden, Metsähallituksen, kuntien ja koulujen sekä 4H-organisaatioiden kanssa järjestettiin viisi paikallista kalastustapahtumaa.*



Kuva Eero Hakala



## Maa- ja kotitalousnaiset

Keski-Pohjanmaan Maa- ja kotitalousnaisten 79. toimintavuosi oli vilkas monine tapahtumineen, tilaisuuksineen ja kursseineen sekä merkittävine muutoksineen henkilöstöpuolella. Toiminnanjohtajana aloitti vuoden alussa BBA Johanna Hylkilä. Kotitalous- ja yritysneujana toimi kotitalousteknikko Seija Varila. Maisemasuunnittelija Tuija Forsström ja järjestösihteeri Irma Leppälä jättivät järjestön ja siirtyivät uusien haasteiden pariin.

Maa- ja kotitalousnaisten vuosien 2012–2014 teemana on Näe hyvä lähellä. Kolmen vuoden aikana maa- ja kotitalousnaisten toiminnassa korostuvat lähiruoka ja kotimaisen elintarvikeketjun arvostus sekä kestäväen kehityksen mukaiset ruokavalinnat, lähimaiseman arvon tunnistaminen sekä maiseman hyödyntäminen paikallisessa yritystoiminnassa, lähipalvelut ja paikallinen yrittäjyys sekä yhteisöllinen toiminta lähellä maaseudun naisia.

### Keski-Pohjanmaan Maa- ja kotitalousnaisten johtokunta

#### Puheenjohtaja

Marja-Leena Vuollet, Kalajoki

#### Varsinainen jäsen

Hanna Huhtala, Kannus

Tarja Huopana, Perho

Raija Virta, Himanka

Marjatta Kujala, Halsua

Leila Niemelä, Lohtaja

Eeva Niemi, Reisjärvi

Tuula Tervämäki, Toholampi

Ritva-Liisa Nisula, ProAgria Keski-Pohjanmaa

Johanna Hylkilä, Keski-Pohjanmaan Maa- ja kotitalousnaiset (sihteeri)

#### Henkilökohtainen varajäsen

Pirjo Palosaari-Penttilä, Kaustinen

Marja-Leena Patovisti, Perho

Sari Taipale, Veteli

Aila Björkgren, Kokkola

Marjo Paavola, Kaustinen

Anni Lätti, Lohtaja

Maria Vinkka, Reisjärvi

Tarja Hirvinen, Toholampi



MAA- JA  
KOTITALOUS-  
NAISET

Maa- ja kotitalousnaiset erikoistuivat ammattimaisten tapahtumien järjestämiseen ja olivat mukana eri tilaisuuksissa hoitamassa tapahtumien ruokahuoltoa ja kahvituksia. Toiminnalle asetetut tavoitteet saavutettiin kotitalousneuvonnan toiminnoissa. Valtakunnalliset kampanjat otettiin mielellä vastaan maakunnassa. Erityisesti järjestöä innostanut Keitetään kahvit -kampanja näkyi myös maakunnan medioissa.

## **Ruokaneuvot lähelläsi**

Keski-Pohjanmaan Maa- ja kotitalousnaiset hoitivat Kaustisen kansanmusiikkijuhlien ruokahuollon kolmannen kerran peräkkäin. Viikon aikana valmistettiin lähes 10 000 ruoka-annosta noin 90 talkoolaisen voimin. Ruokavalinnoissa suositettiin Pohjanmaalla tuotettua ja jalostettua lähiruokaa. Lähiruokaa edistettiin vuoden aikana myös järjestämällä lähiruokakursseja yhteistyössä Pirityiset ry:n kanssa.

Vuoden 2012 valtakunnalliseen Vilja-elintarvikekampanjaan liittyen järjestettiin Kokkolassa ViljaStartti-päivä. Älä ruoki hukkaa, Ruisleipätalkoot, Viljasta virtaa, Hevi-etsivä ja kasvisaarten arvoitus sekä Veikeä vilja, kiva kuitu -tilaisuudet houkuttelivat kaiken ikäisiä osallistujia maa- ja kotitalousnaisten järjestämiin tilaisuuksiin ja koulutuksiin.

Keski-Pohjanmaan Maa- ja kotitalousnaiset tarjosivat tapahtumien ruoka- ja kahvipalveluita ennätysmäärän vuonna 2012. Kokkolan Naislaulajien kanssa järjestettiin yhteistyössä Wappu-konsertti, jossa maa- ja kotitalousnaiset vastasivat konserttikahvilasta sekä kuorolaisten karonkkatarjoilusta. Maa- ja kotitalousnaiset hoitivat myös vaateliike Pukumiehen asiakasillan tarjoilun.

## **Tunne lähimmäisesi**

Keski-Pohjanmaan Maa- ja kotitalousnaisilla ei ollut maisemanhoidon neuvoojaa vuoden 2012 aikana. Sosiaalisessa mediassa bloggasi alkuvuoden Kokeileva puutarhuri Irma Leppälä.

## **Monipuolinen maaseutuyrittäjyys lähellä ihmistä**

Keski-Pohjanmaan Maa- ja kotitalousnaiset järjestivät 6 hygieniapassikoulutusta ja 25 testitilaisuutta. Hygieniapassin suoritti 277 henkilöä.

Keski-Pohjanmaan Maa- ja kotitalousnaiset tekivät tiivistä yhteistyötä yritysneuvonnassa maakunnan alueella toimivien elinkeinoyhtiöiden (KOSEK Oy ja Kase), oppilaitosten, kansalais- ja työväenopistojen sekä kuntien kanssa. Keski-Pohjanmaan Maa- ja kotitalousnaiset järjestivät Vetelissä Perhehoidosta apu vanhuksille ja mahdollisuus maaseudulle -tilaisuuden. Tilaisuus järjestettiin yhteistyössä Perhon kunnan, Perhehoitoliiton sekä Keski-Pohjanmaan erikoissairaanhoidon- ja peruspalvelukuntayhtymän kanssa.

Keski-Pohjanmaan Maa- ja kotitalousnaiset järjestivät MTK Keski-Pohjanmaan 90-vuotisjuhlat marraskuussa Ylivieskassa. Maa- ja kotitalousnaiset vastasivat juhlan ohjelmasisällön sekä visuaalisen ilmeen suunnittelusta ja toteutuksesta.

## **Järjestö lähellä**

Keitetään kahvit oli vuoden 2012 järjestökampanja. Keski-Pohjanmaan Maa- ja kotitalousnaiset järjestivät järjestöväelle Kahvipöydän kattausnäyttelyn ja -kilpailun. Parhaimmaksi kattaukseksi äänestettiin Reisjärven Kangaskylän Maaseutunaisten Kesähäät-kattaus, toiseksi Hirvikosken maa- ja kotitalousseuran Kultahäät-kattaus ja kolmanneksi Alaviirteen maa- ja kotitalousseuran Isoäidin syntymäpäivät 1960–70 luvun vaihteessa -kattaus.

Ilon Päivää vietettiin keväällä Lapualla eteläpohjalaisten maa- ja kotitalousnaisten kanssa. Lokamarraskuussa järjestettiin Maaseudun Naiset -kiertue Lohtajalla, Vetelissä ja Reisjärvellä. Lohtajan tilaisuuden teemana olivat kädentaidot, Vetelissä naisyrittäjyys ja Reisjärvellä hyvinvointi. Kolme tilaisuutta tavoitti n. 500 keskipohjalaista naista.

Lämmintä lapselle -kampanjassa keskipohjalaiset maa- ja kotitalousnaiset kannustivat käsityön ystäviä kutomaan lapselle pipoja, huiveja, sukkiä, lapsia, säärystämiä ja tuubikaulureita. Lapsen oikeuksien päivänä 20.11.2012 kudonnaiset luovutettiin seurakuntien diakoniatyölle, josta kudonnaiset jaettiin niille lapsille ja nuorille, jotka olivat lämpöisen paketin tarpeessa.

## Tapahtumat

- 14.1. Hyvinvointipäivä, Kokkola
- 12.2. Juhlamesut ja hääsunnuntai, Kokkola
- 20.2. Tutustu toimintaamme -tilaisuus, Kokkola
- 8.3. Kansainvälisen naistenpäivän tapahtuma ”Nainen varaudu yllättäviin elämäntilanteisiin”, Kokkola
- 24.3. Hyvän Olon messut, Perho
- 28.3. ViljaStartti-päivä, Kokkola
- 14.4. Ilon Päivä (keskipohjalaiset eteläpohjalaisten vieraana), Lapua
- 25.4. Pukumiehen asiakasiltatilaisuuden ruokahuolto, Kokkola (n. 200 hlö)
- 30.4. Kokkolan Naislaulajien vappukonsertin kahvitus ja karonkkatarjoilut, Kokkola (n. 350 hlön kahvitus ja 50 hlön karonkkatarjoilut)
- 3.5. Toiminnalla tulevaisuuteen -aivoriihi, Kaustinen
- 14.5.-3.6. Kahvipöydän kattausnäyttely ja -kilpailu, Kokkola
- 11.6. Impin päivä teemalla Impit nokipannukahvilla
- 9.-15.7. Kaustisen Kansanmusiikkijuhlien ruokahuolto, Kaustinen (n. 10 000 hlöä)
- 1.9. Keskiaikaiset markkinat, Kokkola
- 8.9. Tyngän myllyn maalaismarkkinat, Kalajoki
- 10.10. Perhehoidosta apu vanhuksille ja mahdollisuus maaseudulle, Perho
- 30.10. Maaseudun Naiset -kiertueella, Lohtaja
- 1.11. Maaseudun Naiset -kiertueella, Veteli
- 6.11. Maaseudun Naiset -kiertueella, Reisjärvi
- 20.11. Lämmintä lapselle -kudonnaisten luovutus, seurakunnat ympäri maakuntaa
- 7.-16.12. Vanhankaupungin Joulumarkkinat, Kokkola



Keski-Pohjanmaan Maa- ja kotitalousnaiset järjesti keväällä kahvipöydän kattauskilpailu ja -näyttelyn. Kattauskilpailun voittajaksi kiri Kangaskylän maaseutunaiset Reisjärveltä kattausteemalla Kesähäät. Täpärästi toiseksi jäi Hirvikosken maa- ja kotitalousseura Toholammilta Kultahäät-teemalla. Kolmannen sijan vei Alaviirteen maa- ja kotitalousseura Kokkolan Lohtajalta Isoäidin syntymäpäivät 1960–70-luvulla -kattauksella.



Kuvat Päivi Palonen

**TULOSLASKELMA**

	01.01.2012 31.12.2012	01.01.2011 31.12.2011	Kausien erotus
<i>Rahayksikkö EURO</i>			
<b>VALTION VARSINAINEN MÄÄRÄRAHA</b>			
Yleisavustus neuvontatoimintaan	308 657,60	545 042,46	-236 384,86
Erityisavustus neuvontatoimintaan	76 080,00	113 874,50	-37 794,50
<b>HANKKEIDEN MÄÄRÄRAHAT</b>			
Hanketoiminta	28 436,55	26 337,37	2 099,18
<b>MYYNTITUOTOT</b>			
Myynti yhteensä	2 160 962,34	1 798 007,18	362 955,16
Myynnin oikaisuerät	-20 758,95	-19 530,26	-1 228,69
Muut tuotot yhteensä	12431,81	18625,09	-6193,28
<b>TUOTOT YHTEENSÄ</b>	<b>2 565 809,35</b>	<b>2 482 356,34</b>	<b>83 453,01</b>
<b>KULUT</b>			
<b>MATERIAALIT JA PALVELUT</b>	<b>-335 707,26</b>	<b>-341 411,84</b>	<b>5 704,58</b>
<b>HENKILÖSTÖKULUT</b>			
Palkat ja palkkiot yhteensä	-1 286 710,94	-1 387 467,05	100 756,11
Henkilösivukulut yhteensä	-279 070,75	-299 468,58	20 397,83
<b>HENKILÖSTÖKULUT YHTEENSÄ</b>	<b>-1 565 781,69</b>	<b>-1 686 935,63</b>	<b>121 153,94</b>
<b>POISTOT JA ARVONALENTUMISET</b>	<b>-31 401,00</b>	<b>-33 100,48</b>	<b>1 699,48</b>
<b>KULUT YHTEENSÄ</b>	<b>-2 627 355,93</b>	<b>-2 783 222,00</b>	<b>155 866,07</b>
<b>TUOTTO-/KULUJÄÄMÄ</b>	<b>-61 546,58</b>	<b>-300 865,66</b>	<b>239 319,08</b>
<b>VARAINHANKINTA</b>	<b>56 190,00</b>	<b>72 360,00</b>	<b>-16 170,00</b>
<b>RAHOITUSTUOTOT JA -KULUT YHTEENSÄ</b>	<b>59 553,31</b>	<b>6 693,30</b>	<b>52 860,01</b>
<b>TILIKAUDEN YLIJÄÄMÄ / ALIJÄÄMÄ</b>	<b>54 196,73</b>	<b>-221 812,36</b>	<b>276 009,09</b>



## TASE

<i>Rahayksikkö EURO</i>	<i>Tase</i> 31.12.2012	<i>Tase</i> 31.11.2011
<b>V A S T A A V A A</b>		
PYSYVÄT VASTAAVAT		
Aineettomat oikeudet	8 399,12	12 868,12
Aineelliset hyödykkeet	64 743,70	73 596,41
PYSYVÄT VASTAAVAT YHTEENSÄ	73 142,82	86 464,53
VAIHTUVAT VASTAAVAT		
S a a m i s e t		
Lyhytaikaiset		
Myyntisaamiset	314 650,95	358 066,08
Muut saamiset	249 616,31	201 214,88
Siirtosaamiset	4 791,65	6 428,50
S a a m i s e t y h t e e n s ä	569 058,91	565 709,46
Rahoitusarvopaperit	1 051 052,44	1 010 852,35
Rahat ja pankkisaamiset	371 341,47	179 133,76
VAIHTUVAT VASTAAVAT YHTEENSÄ	1 991 452,82	1 755 695,57
<b>V A S T A A V A A Y H T E E N S Ä</b>	2 064 595,64	1 842 160,10
<b>V A S T A T T A V A A</b>		
Edellisten tilikausien voitto (tappio)	1 489 929,26	1 711 741,62
Tilikauden voitto (tappio)	0,00	-221 812,36
Kirjanpidon tulos	54 196,73	0,00
OMA PÄÄOMA YHTEENSÄ	1 544 125,99	1 489 929,26
VIERAS PÄÄOMA		
Lyhytaikainen		
Saadut ennakot	112 119,63	4 511,22
Ostovelat	42 248,03	27 834,62
Muut velat	90 176,71	79 400,50
Siirtovelat	275 925,28	240 484,50
VIERAS PÄÄOMA YHTEENSÄ	520 469,65	352 230,84
<b>V A S T A T T A V A A Y H T E E N S Ä</b>	2 064 595,64	1 842 160,10



# ProAgria Keskukset valtakunnallisesti 2012

## ■ Missio

Maaseudun puolesta.

## ■ Visio

Valtakunnan paras asiantuntijaverkosto, joka edistää tehokkaasti maaseutuuyritysten kilpailukykyä ja hyvinvointia. Kehitämme maaseutu ympäristöä ja yhteisöllisyyttä maaseudun elinvoimaisuuden parantamiseksi.

## ■ Arvot

- Asiakkaan menestyminen
- Osaava ja innostunut henkilöstö
- Maaseudun puolesta
- Kestävä kehitys
- Riippumattomuus

## ■ Toiminta-ajatus

Tarjoamme maatalo- ja maaseutuuyrittäjille kilpailukykyä parantavia asiantuntijapalveluja tukeutuen sekä omaan henkilöstöön että muiden asiantuntija-organisaatioiden osaamiseen.

## Avaintiedot 2012

- Maitotiloille suunnatun KarjaKompassin viimeinen osio Tuottoennuste valmistui
- Ruokinnan ohjaus -palvelut olivat saatavilla 60 %:lla tuotosseurantatiloista
- International Committee for Animal Recording (ICAR) uusi ProAgria keskuksille myöntämänsä maidontuotannon tuotosseurannan kansainvälisen sertifikaatin
- Sähköisten- ja etäasiantuntijapalvelujen käyttöä tehostettiin viljelysuunnitelmien teossa
- Kasvintuotannon Huippuosaaaja -valmennusohjelma alkoi
- ProAgrian ja Työtehoseuran Johtamisvalmennuksen yritysjohtamisen erikoisammattitutkinnon suoritti ensimmäiset 17 sikatilayrittäjää
- Uutena palveluna lanseerattiin ProAgrian Tilipalvelut, jonka kautta asiakkaat saavat täydenpalvelun taloutensa hallintaan
- Investoivien tilojen palveluissa energiatehokkuus yhä vahvemmin mukana rakennusinvestointien suunnitteluun
- Agronetin keskustelukanava vahvisti asemaansa isojen tilojen kohtaamispaikkana

## ProAgria Maito

KarjaKompassin viimeinen osio Tuottoennuste valmistui. Sen avulla ennustetaan maitotuottoja vuoden ajalle. Tuloksia käytetään budjetoinnin ja laskelmien lähtötietoina. KarjaKompassi-toimintatavan mukaiset Ruokinnan ohjaus -palvelut olivat saatavilla jo 60 %:lle tuotosseurantakarjoista.

International Committee for Animal Recording eli ICAR uusi ProAgria keskuksille myöntämänsä maidontuotannon tuotosseurannan kansainvälisen sertifikaatin. Arvioinnin kohteena olivat nautojen tunnistuskäytäntö, lypsykarjan tuotosseurantatietojen keruu ja käyttö, näytteiden logistiikka ja analysointi sekä tiedon käyttö maitotilojen johtamisessa.

Tuotosseurannan kaksivuotisen kehittämisprojektin suunnittelu käynnistyi yhteistyössä ProAgria-ryhmän jäsenorganisaatioiden kanssa. Kehittämisprojektissa uudistetaan tuotosseurannan toimintatapaa ja palveluita.

ProAgria-ryhmän yhteistyö tehostui entisestään. Vuoden alussa aloittanut kotieläinpalvelujen johtoryhmä suunnittelee yhteistyöprojekteja ja rakentaa uusia yhteistyön muotoja sekä tukee maitotilojen tehokkuuden lisäämiseen tähtäävää Plus 20 -työskentelyä.

Tieto Tuottamaan -sarjassa julkaistiin Vasikasta huippulypsyylehmäksi -kirja. Kirja on ensimmäinen suomenkielinen nuorkarjan hoitoon, kasvatukseen ja johtamiseen pureutuva teos.

## ProAgria Kasvi

Viljelysuunnittelu oli merkittävin kasvintuotantopalveluista. Sen myynti kasvoi 3 %. Palvelussa panostettiin markkinatilanteiden huomioon ottamiseen viljelysuunnittelussa ja tehtiin arviointia, mitä kannattaa viljellä sekä mitkä ovat ennakoitavat sa-



don tuotantokustannukset ja viljelyn tulokset. Maitotiloille suunnattavaa nurmirehujen tuotannon suunnittelun palvelukokonaisuutta kehitettiin.

Uuden ympäristökorvausjärjestelmän valmisteluun osallistuttiin työryhmissä. Työryhmien kautta vaikutettiin myös uuteen nitraattiasetukseen, kasvinsuojeluaineiden kestävä käytön koulutus suunnitteluun ja ProLuomun arvoketjutyöhön. Farmarin Pörssi-verkkopalvelu avattiin tilojen väliseen rehukauppaan. Kasvutilanraportointi ylitti uutiskynnyksen monissa tiedotuskanavissa.

WebWisu-viljelysuunnitteluohjelma kehitettiin osana sähköisiä ja etäpalveluja. Ennustepalveluita otettiin pilottikäyttöön viljojen lehtilaikkutautien riskinarviointi, nurmen D-arvokehityksen ennustaminen ja viljojen kasvuasteseuranta.

Asiantuntijoiden koulutuksessa panostettiin huippuosaaohjelmiin ja erikoisosaamisen kehittämiseen nurmen-, luomu- ja perunantuotannossa. Laaja ProNurmi-koulutussarja toteutettiin nurmirehujen tuotantoon erikoistuville asiantuntijoille. Kasvintuotannon Huippuosaaaja -valmennusohjelma jatkui.

### **ProAgria Liha**

Sikatilojen asiantuntijat osallistuivat Welfare Quality -hankkeen talousosiossa 40 lihasikalan aineistojen laskentatyöhön. Lisäksi toteutettiin Toimiva Sikala -hanketta yhteistyössä Maa- ja elintarviketalouden tutkimuskeskus MTT:n, Helsingin yliopiston sekä Työtehoseuran TTS:n kanssa. Sikayrittäjien johtamisvalmennuksessa 17 sikatilayrittäjää suoritti yritysjohtamisen erikoisammattitutkinnon. Valmennus toteutettiin ProAgrian ja Työtehoseuran yhteistyönä.

Naudanlihatilojen asiantuntijapalveluissa keskityttiin emolehmien ruokintasuunnitteluun uudella ohjelmistolla sekä Karjakompassin Ruokinnan ohjauksen hyödyntämiseen lihanautojen ruokinnassa.

Lampaiden tuotosseuranta kääntyi uuden WebLamma-ohjelman ja menestyksekkään hanketoiminnan kautta kasvuun. Tuotosseurantaan liittyi 85 uutta tilaa eli tilamäärä kasvoi 33 %.

### **ProAgria Yritys**

Uutena palvelukokonaisuutena lanseerattiin ProAgrian Tilipalvelut, joka tarjoaa täyden palvelun taloudenhallintaa asiakkaille.

Yritysasiantuntijoiden osaamisen vahvistamiseksi käynnistettiin yritysasiantuntijan erikoisammattitutkintoon valmentavat koulutukset yhteistyössä Management Institute of Finland eli MIF:n kanssa. Kaksivuotiseen koulutukseen osallistuu 40 yritysasiantuntijaa.

Merkittävänä päänavauksena kehitettiin yhteistyössä Sitran ja Hahmo Design Oy:n kanssa palvelumuotoilun menetelmiä hyödyntävä Kasvunvara-työkirja. Kirja toimii käytännönläheisenä työkaluna yrittäjille ja asiantuntijoille ja sen avulla voi kehittää liiketoimintaa kestäväällä sekä asiakaskeisellä tavalla. Erityisen hyvin malli soveltuu matkailu- ja palveluolujen yritysten toiminnan kehittämiseen.

Hevosalan Haasteet -yhteistyöryhmässä julkistettiin Mahdollisuuksien hevonen -kehittämisohjelma. Vuoden lopussa Liitto julkisti Hevoshavaintoja-kirjan, joka sisältää kattavan tietosisällön hevosten käyttäytymisestä ja hyvinvoinnista.

### **ProAgria Tekniikka**

Energiatehokkuusnäkökulmaa vahvistettiin rakennusinvestointien suunnittelussa. Energiaan liittyvien asiantuntijapalveluiden tueksi valmistui selvitys maidontuotannon energiankulutuksen ja-kaumista.

Bioenergia-alan yhteistyö jatkui Metsätalouden kehittämiskeskuksen Tapion kanssa mm. Bioenergiatieto.fi -verkkopalvelun ylläpidossa. Verkkopalvelu ja sen kehittäminen tähtää bioenergia-toimijoiden viestinnän, tiedonhaun ja verkostoitumisen helpottamiseen.

Investointipalvelussa painotettiin alkuvaiheen investointi- ja rakentamisedellytysten selvittämistä. Tavoitteena on tulevaisuuden tuotantostrategian, resurssien, investoinnin aikataulun sekä rakentamistarpeen nopea ja tehokas määrittely. Määrittely varmistaa varsinaisen investoinnin suunnittelun. Investointivaiheen alkukartoituksia tehtiin 75 %:lle maitotiloista, jotka harkitsivat tuotannon laajentamista. Alkukartoituksen tavoitteena oli investointiin liittyvien riskien haltuun ottaminen ja tuotannon nopea käynnistyminen.

## ProAgria Keski-Pohjanmaa ry

Ristirannankatu 1, 67100 Kokkola  
 Puhelin 020 747 3250 (Puhelun hinta kiinteästä verkosta soitettaessa  
 8,28 snt /puh. + 3,2 snt/min. Matkapuhelimesta 19,2 snt/min.)  
 etunimi.sukunimi@proagria.fi  
 www.proagria.fi/kp  
 Toimisto avoinna 8.00-16.00

### Hallinto

Johtaja Ritva-Liisa Nisula	040 5849 550
Kehityspäällikkö Juha Hämäläinen	0400 126 335
Pohjoisen alueen palvelupäällikkö Juha Nivala	040 8610 641
Eteläisen alueen palvelupäällikkö Erkki Laide	0400 137 169
Talouspäällikkö Irene Raivio	040 1846 502
Taloussihteeri Ritva Karri (laskutus, viestintä, järjestö)	040 5234 113
Taloussihteeri Saila Sulonen (laskutus, ostoreskontra)	040 5443 460

### Maaseutuneuvonta

EMM-mittaripalvelu	
Jonna-Minna Lassila	0400 644 261
Kirsi Leppikorpi	0400 367 656
Salme Asiala	040 5234 124
Armi Hotakainen	040 523 4116
Energianeuvonta Jari Tikkanen	0400 162 147
Kannattavuuskirjanpito Taina Kulla	0400 723 288
Kasvinsuojeluruiskujen testaus Jouni Huhtala ja Jarmo Karhula	040 5123 703 044 5212 210
Kasvinsuojelukoulutukset, kasvinviljelyneuvonta, myös peruna ja muut erikoiskasvit Sirkku Koskela	0400 137 124
Kotieläinneuvonta, myös luomu Anna-Riitta Leinonen	0400 168 647
Koneneuvonta Jouni Huhtala	040 5123 703
Laatuneuvonta Liisa Koskela	050 5120 615
Lammastilojen neuvonta Elina Vainio	040 1990 143
Luonnonmukainen tuotanto, EU-tukineuvonta	
Jari Tikkanen	0400 162 147
Seija Roimela	040 847 9740
Nurmituotannon neuvoja Minna Martikainen	040 7433 290
Maatilojen kehityskeskustelut	
Sari Hihnala	0400 974 165
Liisa Koskela	050 5120 615
Maatilojen talousneuvonta	
Juha Nivala	040 8610 641
Jouni Huhtala	040 5123 703
Heikki Ojala	040 5342 166
Ville Karhula	040 523 4117
Maidon mittalaitteiden testaus ja robottitilojen näytteenottopalvelu Kirsi Leppikorpi	0400 367 656

Puutarhatuotanto Kirsi Voho	0400 387 406
Seosrehuruokinta Sinikka Kreuz	044 5263 059
Sikatilojen neuvonta Johanna Sippola	0400 264 448
Viljakaupan tarkkailu Jouni Huhtala	040 5123 703
Viljelijöiden työterveyshuolto	
Sari Harju	040 5234 114
Jouni Huhtala	040 5123 703
Liisa Koskela	050 5120 615
Taina Kulla	0400 723 288
Yritys- ja talousneuvonta Erkki Laide	0400 137 169
Ympäristöneuvonta, ympäristötukiasiat	
Sirkku Koskela	0400 137 124
Jari Tikkanen	0400 162 147

### **Kalatalouskeskus**

Kalatalousneuvonta Eero Hakala	0400 162 445
--------------------------------	--------------

### **Maa- ja kotitalousnaiset**

etunimi.sukunimi@maajakotalousnaiset.fi	
Toiminnanjohtaja Johanna Hylkilä	040 1964 434
Kotalousneuvonta ja -koulutus, hygienia- ja testaukset ja Malo-luokitukset, järjestötyö Seija Varila	0400 137 899

### **Rakennussuunnittelu**

Rakennussuunnittelija Elina Tiinanen	040 560 9038
--------------------------------------	--------------

### **Tilitoimistopalvelut**

Sievin tilitoimisto	
Majja-Leena Eerikkilä	040 5216 416
Kaustisen tilitoimisto	
Helena Hohenthal	040 4879 908
Mika Jouppila	044 5234 430
Reisjärven tilipalvelut Minna Martikainen	040 7433 290

### **Maitotila- ja kotieläinneuvonta**

Neuvonta-alavastaava Anna-Riitta Leinonen	0400 168 647
Salme Asiala	040 5234 124
Sari Harju	040 5234 114
Sari Hihnala	0400 974 165
Armi Hotakainen	040 5234 116
Jarmo Karhula	044 5212 210
Sirpa Kaskela	0500 862 695
Helena Keto	040 5234 115
Tuija Korpela	040 8492 870
Sinikka Kreuz	044 5263 059
Taina Kulla	0400 723 288
Leena Kärjä	040 3533 295
Pekka Polso	040 5234 112
Aulikki Yli-Jylhä	050 5968 502



### **ProAgria Keski-Pohjanmaa ry**

Ristirannankatu 1, 67100 Kokkola

Puhelin 020 747 3250

etunimi.sukunimi@proagria.fi, info.keski-pohjanmaa@proagria.fi

www.proagria.fi/kp

www.maajakotitalousnaiset.fi



**MAA- JA  
KOTITALOUS-  
NAISET**

### **Keski-Pohjanmaan Maa- ja kotitalousnaiset**

Toimimme osana ProAgria Keski-Pohjanmaa ry:tä

Ristirannankatu 1, 67100 Kokkola

Puhelin 040 747 3250

etunimi.sukunimi@maajakotitalousnaiset.fi

www.maajakotitalousnaiset.fi



### **Keski-Pohjanmaan Kalatalouskeskus**

Toimimme osana ProAgria Keski-Pohjanmaa ry:tä

Ojennustie 134 (kotitoimisto)

69410 Sykäräinen (Toholampi)

Puhelin/Matka 020 747 3264

eero.hakala@proagria.fi

www.proagria.fi/kp



*ProAgria Keskusten ja  
ProAgria Keskusten Liiton  
johtamisjärjestelmälle on  
myönnetty ryhmäsertifikaatti*