

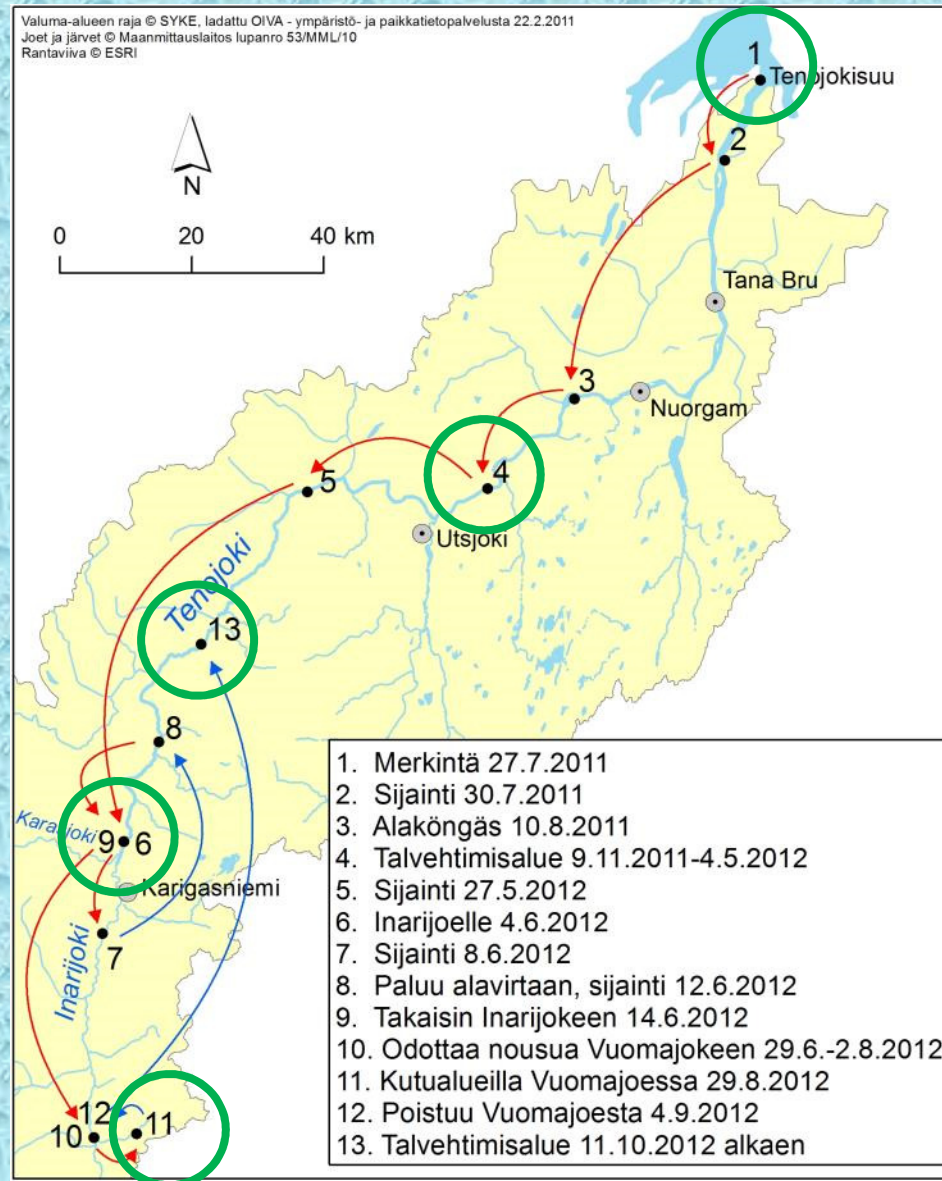
Meritaimenkannat ja niiden hoito Tornionjoella

Ville Vähä
Luonnonvarakeskus
Oulu

Lohen (ja taimenen) elinkierto



Esimerkki meritaimenen kutuvaelluksesta





04.05.2015 10:53

© Luonnonvarakeskus



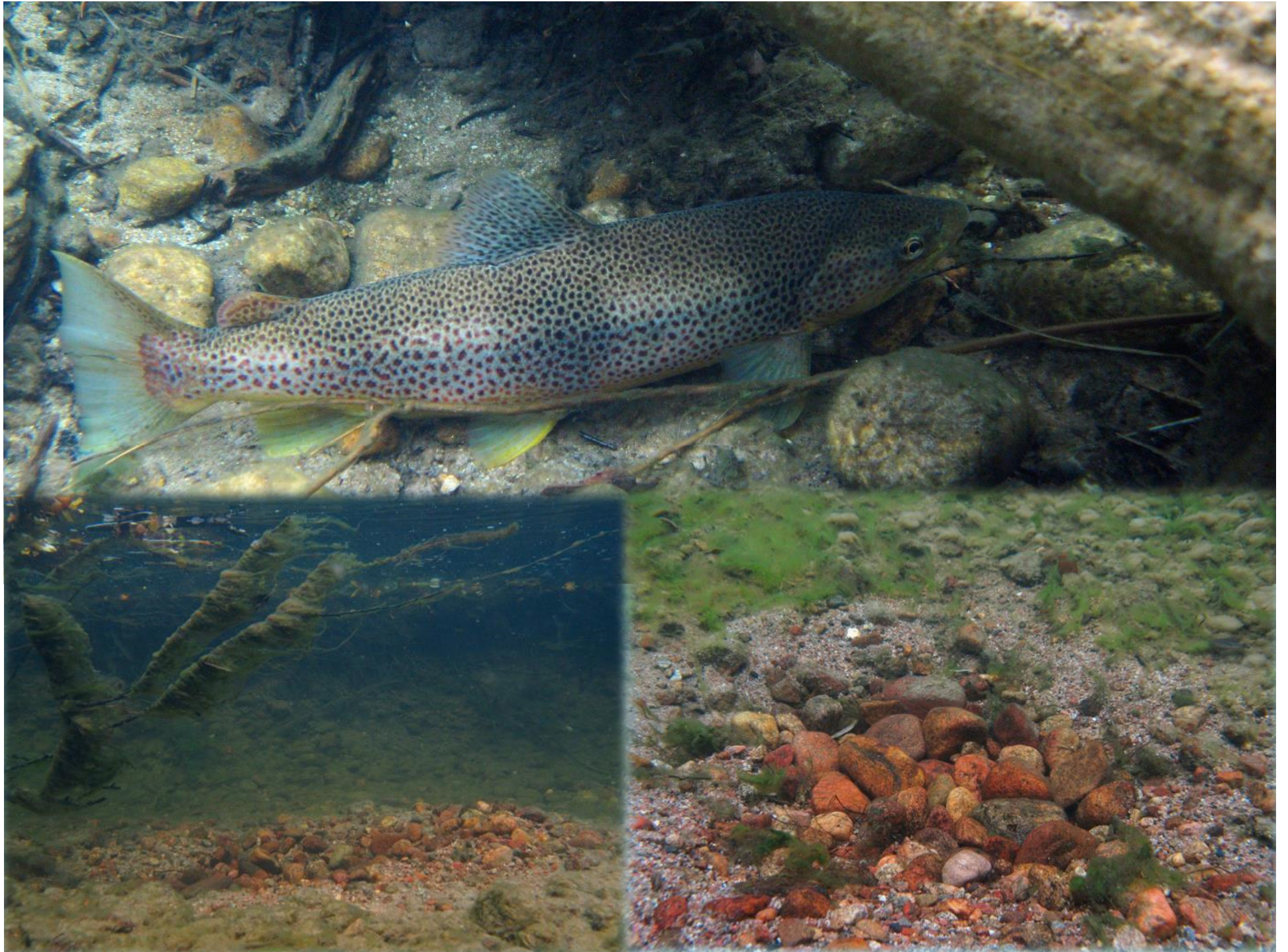
Taimen lajina

- Taimenpopulaatiot ovat vaelluskäyttäytymiseltään vaihtelevia
 - Samoilla alueilla lisääntyy usein eri tavoin vaeltavia taimenia ja ne lisääntyvät keskenään
- ”Meritaimen”
 - ”Järvitaimen”
 - ”Jokitaimen”
 - ”Purotaimen”

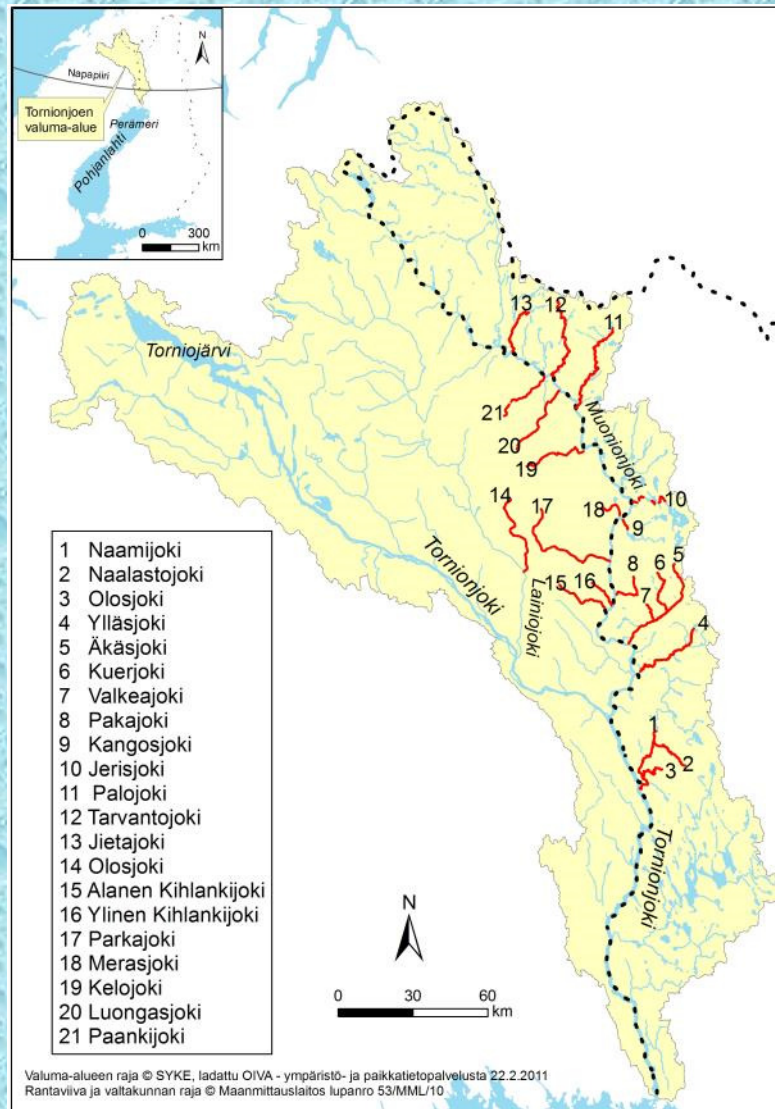


Minkälaista elinympäristöä taimenet suosivat?

- Mieluiten alle 10 metriä leveää puroa/jokea
- noin 10-30 cm syvyistä
- kohtalaisen voimakasta virtaa
- sora-pikkukivipohjaa
- jossa on suoja- ja paikkoja, uponneita puita jne.
- ja kasvustoa rannoilla tuomassa varjostusta

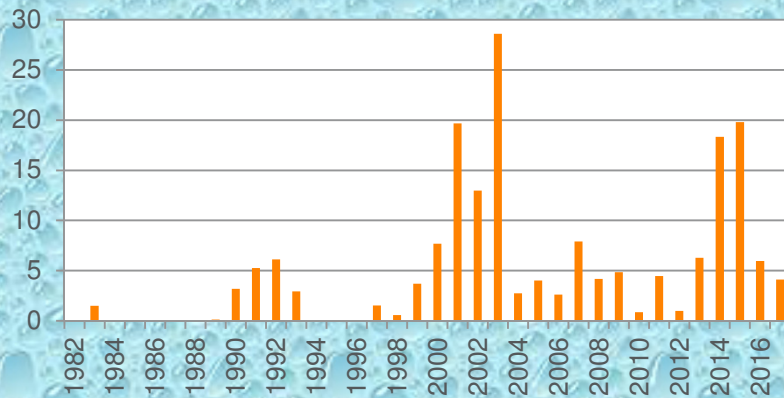


Merivaelteisen taimenen tärkeimmät lisääntymisjoet Tornionjoella

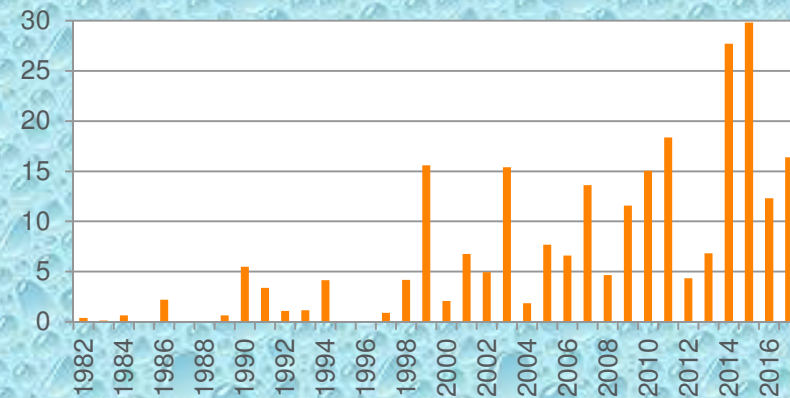


Taimenen kesänvanhojen (0+) poikasten tiheydet

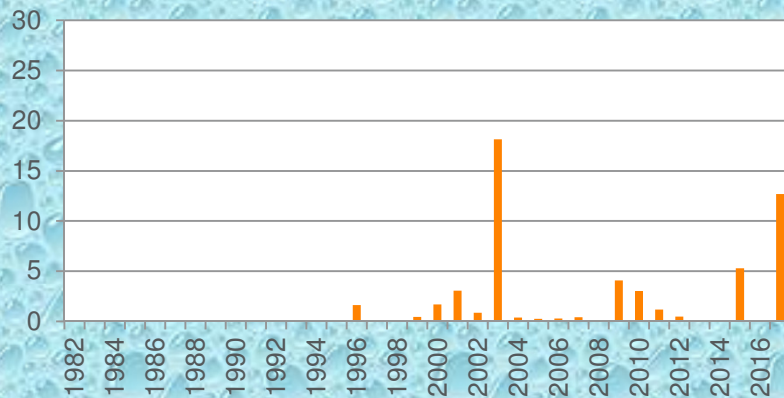
Pakajoki



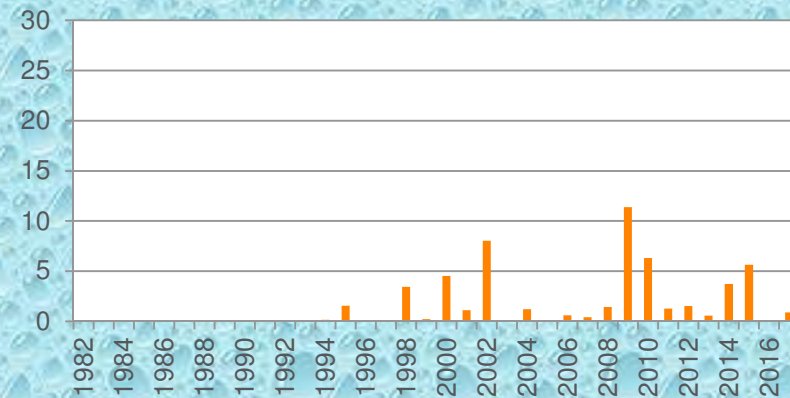
Äkäsjoki



Naamijoki



Kangosjoki



Tornionjoen meritaimenen potentiaali

- Koko Tornionjoen meritaimenen poikastuotantopotentiaaliksi on arvioitu vähintään 80 000 vaelluspoikasta vuodessa
- Vaelluspoikaspyynnin perusteella merelle on arvioitu lähtevän noin 10 000 vaelluspoikasta (luonnossa syntynyttä)
- Äkäsjoesta on arvioitu lähtevän vaelluspoikasia noin 10 % tuotantopotentiaalista



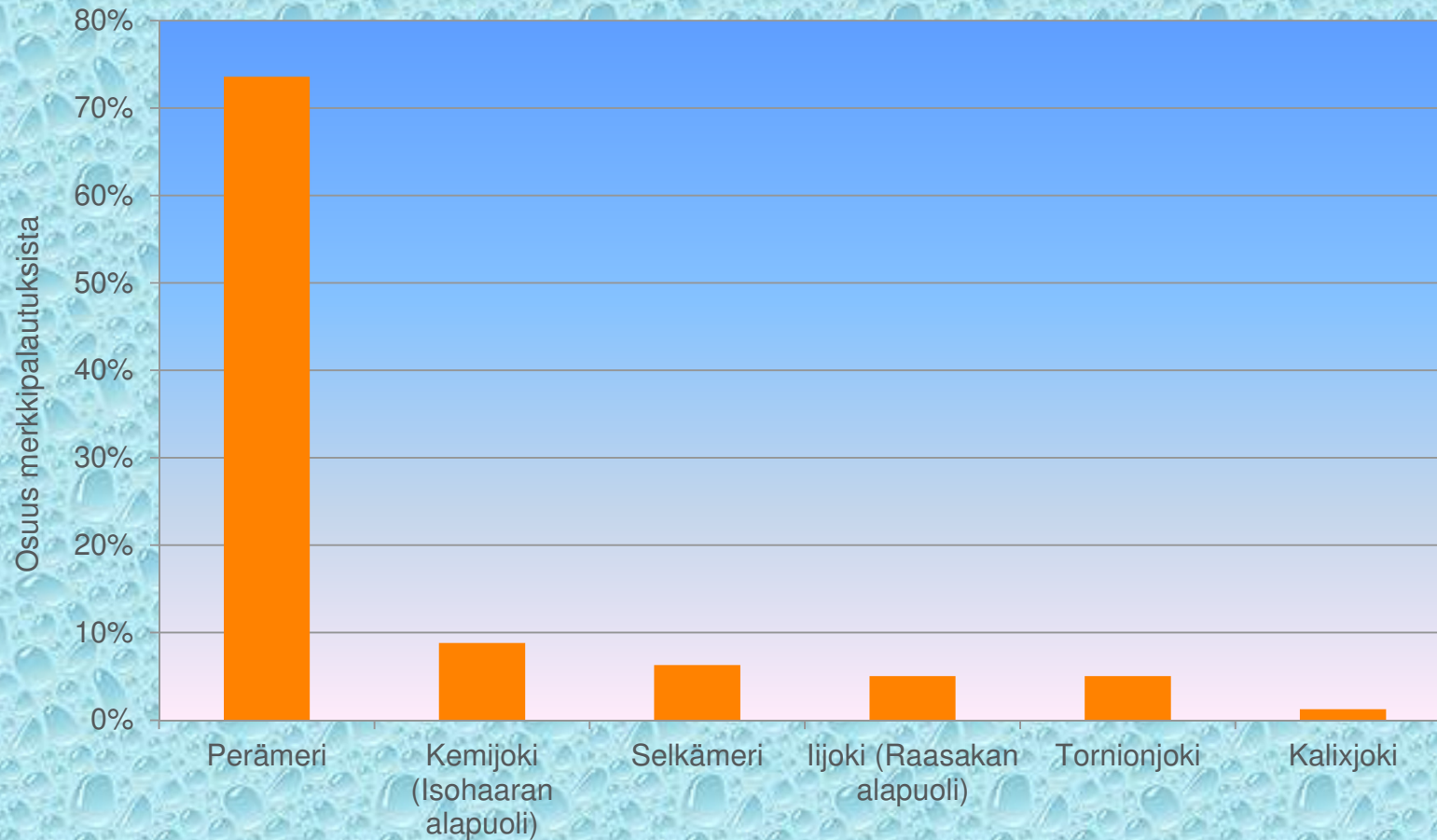
Taimenistutukset Tornionjoella

- Taimenkantoja on tuettu istutuksin 1970-luvulta alkaen
- Istutuksia on tehty mädillä, vastakuoriutuneilla pienpoikasilla, kesänvanhoilla poikasilla, jokipoikasilla (1-v.) ja vaelluspoikasilla (2- tai 3-v.)
- 2000-luvulla istutettiin keskimäärin 120 000 jokipoikasta ja 13 000 vaelluspoikasta vuodessa
- Noin 25 % taimenen vaelluspoikasista alkuperältään istukkaita
- Noin 8 % taimenen jokisaaliista (aikuisista) istukkaita





Tornionjoessa vuosina 2000-2017 merkittyjen meritaimenten takaisinsaantipaikat

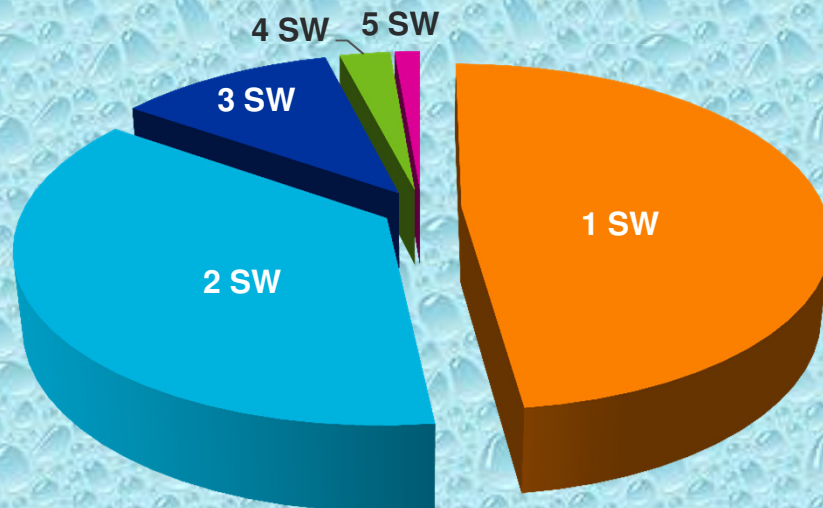


Tornionjoessa vuosina 2000-2017 merkittyjen merittainten takaisinsäntivälineet

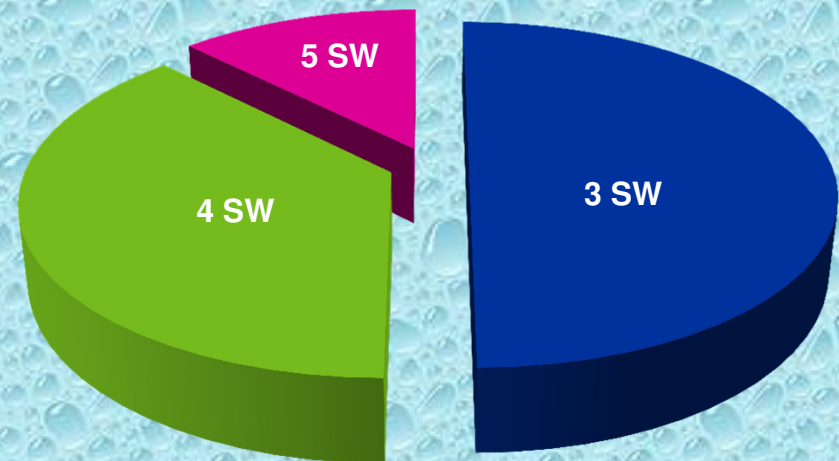


Takaisinsaatuojen meritaimenta ikäjakaumat meressä ja joessa (SW = merivuosi)

Merestä saadut



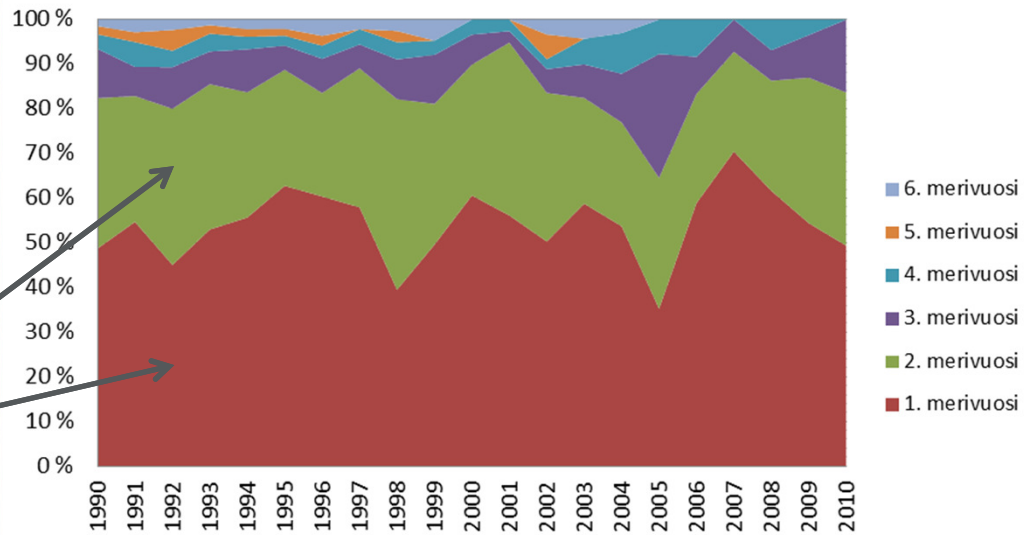
Tornionjoesta saadut



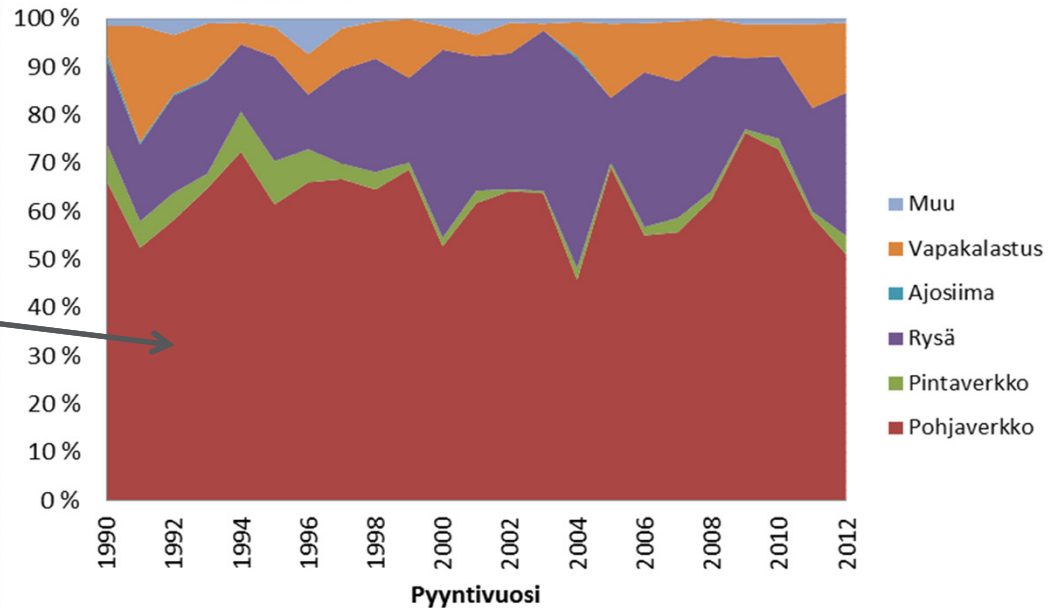
**Meritaimenet
pyydetään
yleensä verkoilla
ja liian nuorina**

Nuoria, ei-sukukypsiä kaloja

Meritaimensaaliin ikäkoostumus, Perämeri

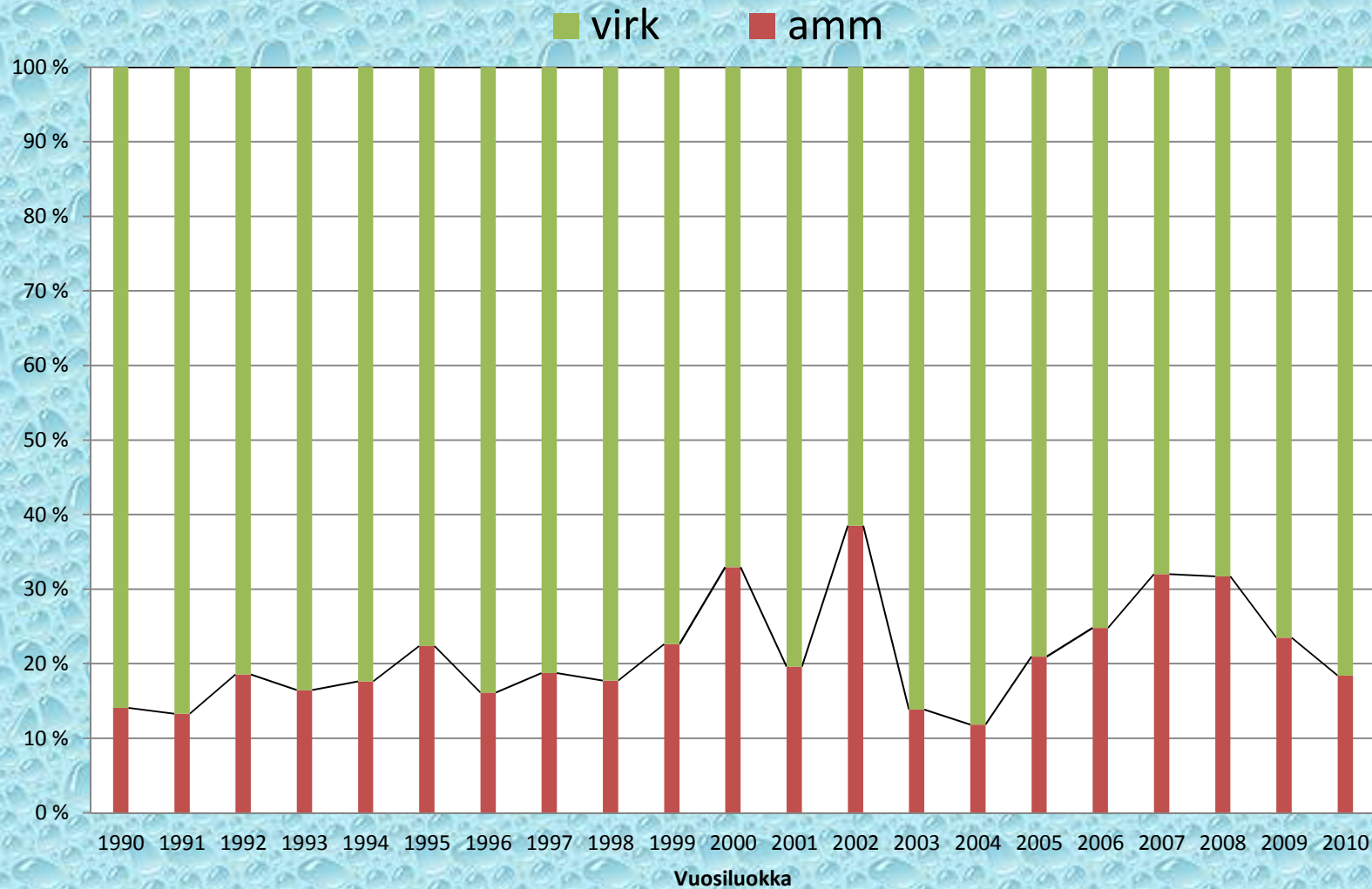


**Meritaimensaaliin jakautuminen
pyydyksille, Perämeri**



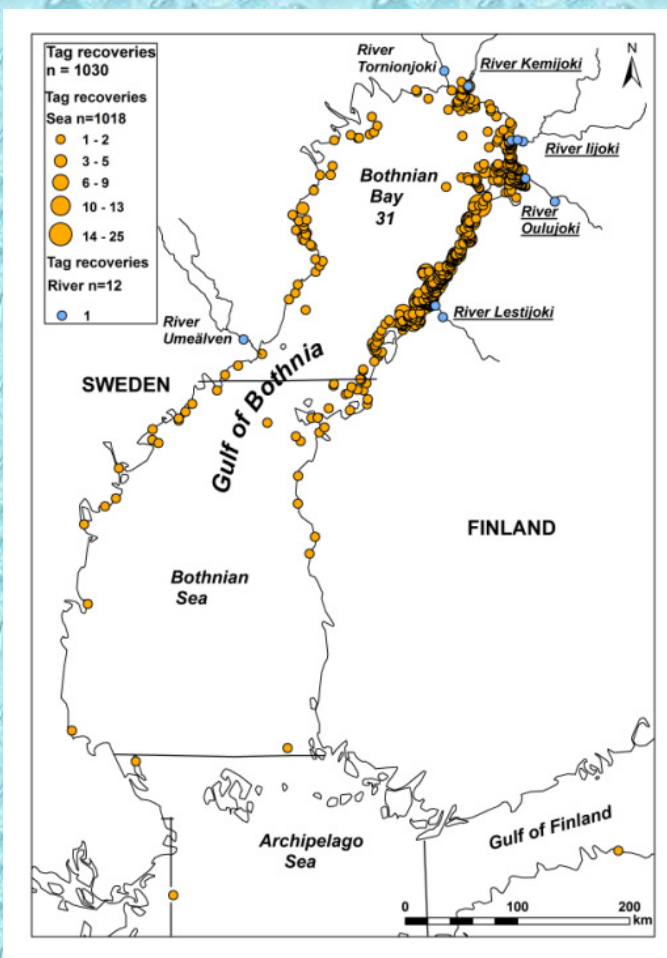
**Näillä verkoilla kalastetaan
tyypillisesti siikaa, ahventa,
haukea jne. ja meritaimenet
ovat sivusaalista**

Ammatti- ja virkistyskalastajien osuudet Perämeren meritaimensaaliista

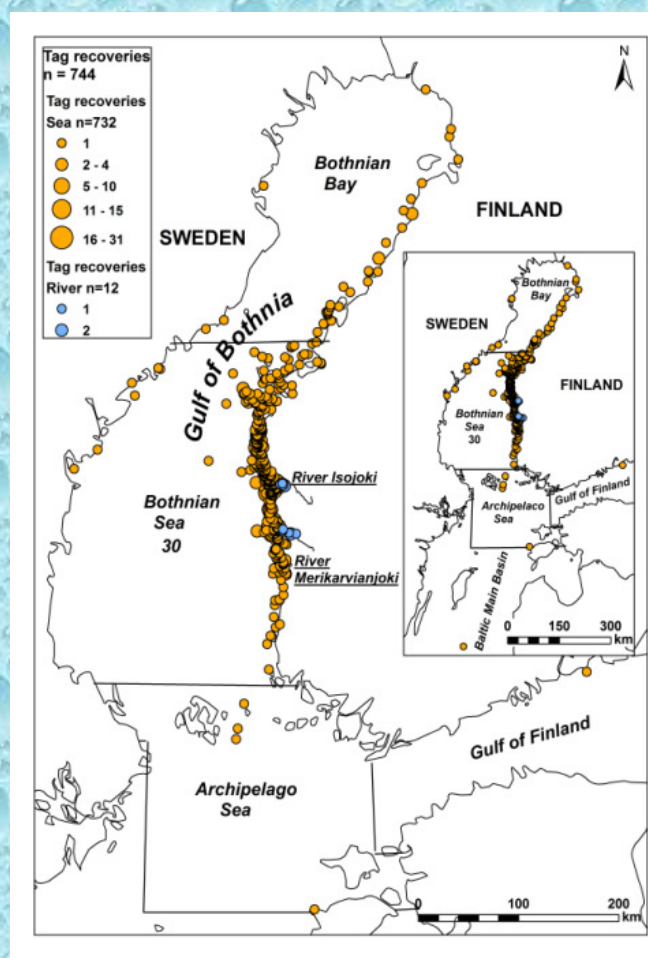


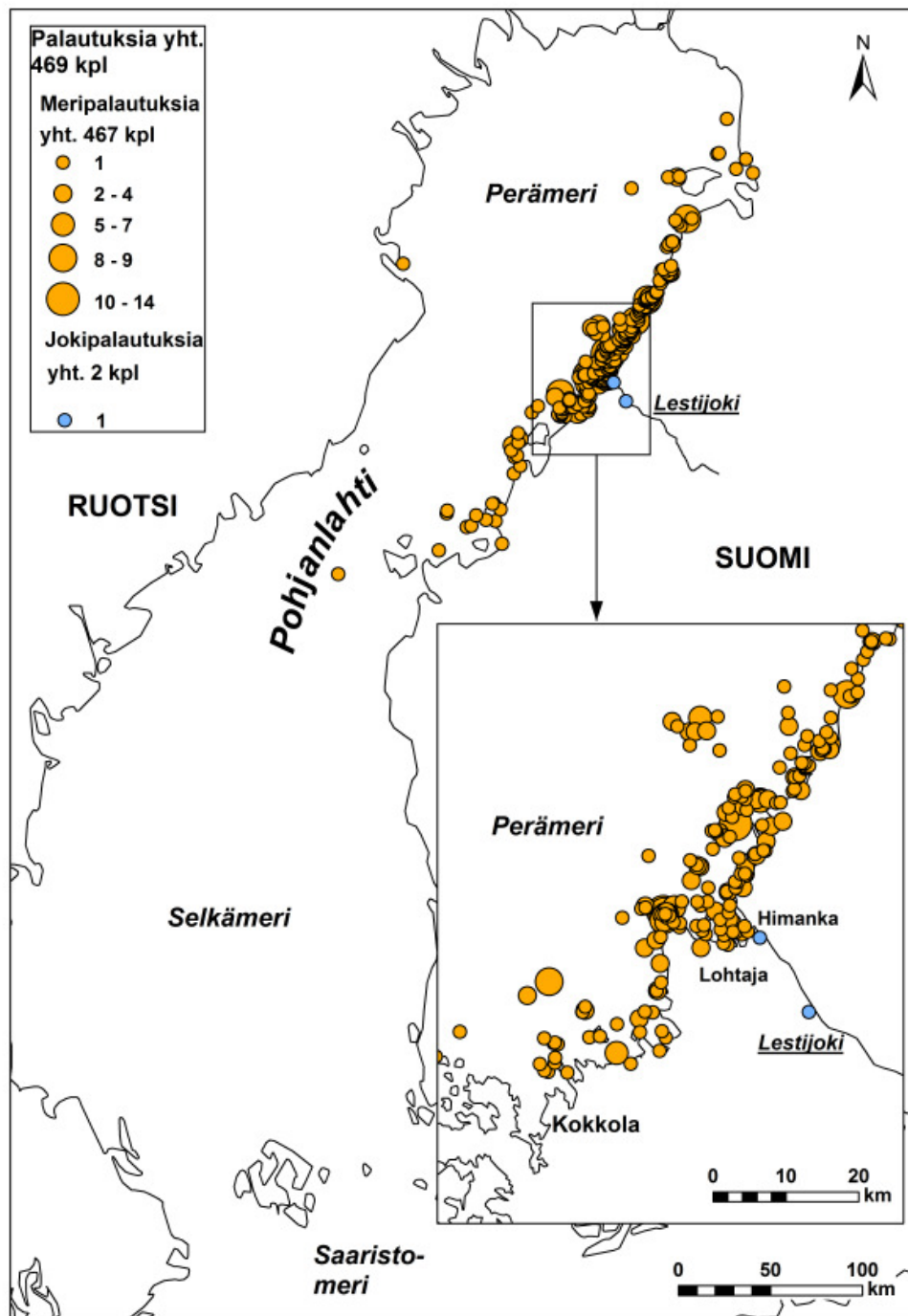
Perämeren ja Selkämeren alueella meritaimenten merkkipalautukset

Perämeri, vaellusetäisyys keskimäärin noin 80 km



Selkämeri, vaellusetäisyys keskimäärin noin 50 km





Miten taimenen kalastusta on säädelty Tornionjoessa ja meressä

- Tornionjoen kalastusalueella (pääuomassa ja meressä jokisuulla) taimen rauhoitettu 2013 alkaen
- Osassa sivujokia taimenen kalastus on sallittua, Metsähallituksen kohteissa suositus vapauttamisesta
- Koko maan virtavesissä ”katurauhoitus” 1.9.-30.11.
- Ruotsissa pohjanlahdella verkkokalastuskielto alle 3 metrin vedessä keväällä (huhti-kesäkuu) syksyllä (loka-joulukuu)
- Vuodesta 2019 kokonaan rauhoitettu kaikilla merialueilla
- Leveyspiirin 67 astetta pohjoispuolella alamitta 50 cm ja eteläpuolella 60 cm (rasvaevällinen) ja 50 cm (rasvaevätön)
- Purosta tai lammesta, johon ei ole vaellusyhteyttä merestä tai järvestä enintään 45 cm

Miten säätely näkyy Tornionjoen merivaelteisen taimenen tilanteessa

- Meritaimenen kalastuspaine on pienentynyt sekä joessa että meressä pidemmällä aikavälillä
- Tornionjoen kalastusalueella 2013 alkanut rauhoitus on vahvistanut positiivista kehitystä, mutta ei merkittävästi
- Kannat elpyneet myös muissa Suomen ja Ruotsin meritaimenjoissa
- Elpyminen heikkoa varsinkin niissä joissa, mistä merivaelteinen taimen ehti joko suurimmaksi osaksi tai kokonaan hävitä
- Meritaimenmäärät edelleen hyvin alhaisia suhteessa vesistön tuotantokykyyneen > onko lisääntymisaluet supistuneet?

Miten jatkossa?

- Elvytyssuunnitelmissa otettava huomioon koko vaellusalue
- Valuma-alueen maankäyttö: maa- ja metsätalous, turvetuotanto
- Valuma-alueen elinympäristökunnostukset
- Patojen ja muiden nousuesteiden poisto
- Tarkasti suunnitellut kohdennetut istutukset (oikea kanta, oikea ikä, oikea paikka, oikea aika)
- Rauhoitukset: alueelliset, ajalliset ja eri kalastajaryhmiä koskevat
- Alamitat, saaliskiintiöt
- Ratkaisuja sivusaalisongelmiin, pyydystekniikka
- Tiedotus, koulutus ja sitouttaminen

Jos kannat elpyvät, niin täytyy olla mahdollista avata jälleen kalastusta!

Kiitos!