

ProAgria Keski-Pohjanmaa ry

Vuosikirja 2018



Sisältö

Vuosi 2018 lyhyesti	1
Toiminnan perusteet	2
Johtajan katsaus	3
Hallinto ja organisaatio	4
Henkilöstö ja toiminnan kehittäminen	7
Yhteiskunnallinen vaikuttavuus	8
Maatalous Keski-Pohjanmaalla	9
· ProAgria Maito	11
· ProAgria Liha	14
· ProAgria Kasvi	15
· ProAgria Yritys	17
Kalatalouskeskus	19
Maa- ja kotitalousnaiset	21
Talouden tunnusluvut 2018	25
ProAgria Keskukset valtakunnallisesti	26
Yhteystiedot	28

www.proagria.fi/kp

Vuosi 2018 lyhyesti

- Kulunut vuosi oli ProAgria Keski-Pohjanmaa ry:n 110. toimintavuosi (1909–2018).
- Vuoden aikana jatkettiin Strategia 2020 -toimenpiteitä, johon liittyivät ketterän toimintatavan (Agile, scrum ja lean) sisäänajo asiakastiimien muodostamiseksi, asiakkuuden hoidon parantamiseksi ja asiakasvastaavatoiminnan kehittämiseksi sekä asiakas- ja asiantuntijasegmentoinnin päivittämiseksi.
- Maitotilojen palvelujen kehittämistyö jatkui ruokinnanohjauspalvelujen uudistamisella ja täsmäpalvelujen tuotekehityksellä. Molempiin osallistuttiin sekä maakunnallisesti että osana valtakunnallisia kehittämistoimia.
- Tuotosseurannan tekninen asiakaspalvelu siirtyi valtakunnalliseksi.
- Tilipalvelujen kehittämistyöstä otti vastuun maakunnallisia tilipalveluja tekevien asiantuntijoiden valtakunnallinen verkosto. Vastaavasti viestinnän kehittämisestä vastasi valtakunnallinen viestijöiden verkosto.
- Maa- ja kotitalousnaisten toiminnanjohtajaksi valittiin tradenomi Kirsi Varila.
- Kalatalouskeskus toimitti kalatalousyhteisöjen tarpeisiin pääasiassa onkikokoista kirjoloh-ta ja kesänvanhoja meritaimenia ja kuhaa. Hyvien kasvatusolojen ansioista taimenen laitoskasvatus tuotti hyvän tuloksen. Kalatalouskeskus osallistui 55 kalanistutukseen, joissa alueen vesiin toimitettiin kalaa n. 50.000 euron arvosta.
- Kalatalouskeskus osallistui virtavesien kalakantojen kunnostus selvityksiin toteuttamalla sähkökalastuksia Perhonjoella, Ullavanjoella, Vääräjoella ja Lohijoella. Kalatalouskeskus teki Kolmen VYHTI -hankkeeseen Patananjoen kalataloudellisen selvitystyön sekä Ullavanjoen alaosan kalataloudellisen arvioinnin Keliber Oy:n toimeksiannosta.
- Järjestötyössä korostui tietosuojadirektiiviin liittyvä ohjeistus ja viestintä sekä Sense-jäsenrekisteriohjelmiston käyttöönotto ja neuvonta.

Missio, visio, arvot, toiminta-ajatus

Toiminnan tarkoitus eli missio

Parannamme asiakkaidemme ja kumppaneidemme kilpailukykyä ja kannattavuutta sekä edistämme maaseudun kestävästä kehityksestä ja hyvinvointia.

Toiminnan tavoitteet eli visiot

ProAgrian visiot liittyvät asiakkaisiin, palveluihin, toiminnan volyymiin, kyvykkyyksiin, tuloksiin ja resursseihin sekä kumppanuuksiin.

Toiminta-ajatus

ProAgria Keski-Pohjanmaa tarjoaa maatalo- ja maaseutuyrittäjille kilpailukykyä parantavia asiantuntijapalveluja tukeutuen sekä oman henkilöstön että muiden asiantuntijaorganisaatioiden osamiseen.

Toiminnan periaatteet

ProAgria Keski-Pohjanmaa on rekisteröity yhdistys, joka edistää maatalo-, koti- ja kalataloutta sekä maaseudun yritystoimintaa järjestämällä henkilökohtaista ja ryhmäneuvontaa sekä tukemalla jäsenyhdistystensä toimintaa. Asiantuntijapalvelu lähtee aina asiakkaan tarpeista ja on eturyhmiin sitoutumatonta.

Arvomme

- Toimintamme tuloksena on menestynyt asiakas
- Arvostamme tuloksia
- Me teemme hyvän työyhteisön
- Olemme merkittävä vaikuttaja yhteiskunnassa



Kuivuus koetteli

ProAgria Keski-Pohjanmaa ry:n 110. toimintavuotta leimasi neljäs peräkkäinen haasteellinen kasvukausi, sillä kesän poikkeuksellinen kuivuus vaikutti satojen määrään ja laatuun.

Vuoden aikana jatkettiin Strategia 2020 -toimenpiteitä, johon liittyivät ketterän toimintatavan (Agile, scrum ja lean) sisäänajo asiakastiimien muodostamiseksi, asiakkuuden hoidon parantamiseksi ja asiakasvastaavatoiminnan kehittämiseksi sekä asiakas- ja asiantuntijasegmentoinnin päivittämiseksi. Maitotilojen palvelujen kehittämistyö jatkui ruokinnanohjauspalvelujen uudistamisella ja täsmäpalvelujen tuotekehityksellä. Molempiin osallistuttiin sekä maakunnallisesti että osana valtakunnallisia kehittämistoimia. Neuvo 2020 -palvelujen kysyntä kasvoi Kilpailukyky-Neuvon käyttöönoton myötä. Tuotosseurannan tekninen asiakaspalvelu siirtyi valtakunnalliseksi. Tilipalvelujen kehittämistyöstä otti vastuun maakunnallisia tilipalveluja tekevien asiantuntijoiden valtakunnallinen verkosto.

EUn EAKR-rahoitteinen Viskuri-hanke jatkoi yhteisyrityksen edistämistä Keski-Pohjanmaan alueella. Botnia-Atlantica Interreg-yhteishanke Animal Sense päättyi. Digitalisaation ja anturitekniologian hyödyntämiseen tähtäävä hanke toi kokemusta tilakohtaisesta eläintenseurannasta ja paikantamisesta. Kalatalouskeskus sekä Maa- ja kotitalousnaiset osallistuivat vuoden lopussa päättyneen Kolmen Vyyhti -hankkeen toteutukseen. Lisäksi MKN Maisemapalvelut edisti uhanalaisten maisema-alueiden säilymistä UHMA-hankkeessa. KPEDun hallinnoima ja ProAgrian osatoteuttama Ajantasalla-hanke järjesti tilaisuuksia ja koulutuksia ympäri maakuntaa.

Tilikauden tulos varainhankinnan sekä rahoitustuottojen ja -kulujen jälkeen oli 47 269,91 € alijäämäinen. Alijäämään vaikuttivat mm. hanketoiminnan haasteet sekä MKNn toiminta vajaanaisituksella. Varainhankinnan tuotot 45 575 €, josta pääosa on jäsenmaksuja, kasvoivat 1,7 % (v. 2017 yht. 44 800 €). Palvelumyynnin osuus 1,91 milj. € (v. 2017 yht. 1,89 milj. €) oli 78 % kokonaistuloista, kasvua edellisvuoteen verrattuna noin prosentin verran. Valtion rahoitusosuus 330 996 € (v. 2017 yht. 326 920 €) kasvoi n. 4 000 € (n. 1 %) edellisvuoteen verrattuna ja se muodosti n. 13 % kaikista tuloista. Hankerahoitus 121 824 € kattoi 5 % (v. 2017 yht. 150 518 €, n. 6 %) kokonaistuloista. Vuoden 2018 kulut yhteensä olivat 2,53 milj. euroa eli n. 1,7 % edellisvuotta suuremmat (v. 2017 yht. 2,49 milj. €). Lisäys selittyy pääosin henkilöstökulujen, yht. 1,65 milj. €, kasvamisella (mm. rekrytoinnit ja TES-korotukset), jotka olivat 59 000 € eli 3,7 % edellisvuotta suuremmat (v. 2017 yht. 1,59 milj. €).

Maidon, lihan ja viljan tuottajahintojen voimakkaat muutokset yleistyvät ja maailmanmarkkinoilla tapahtuvat muutokset heijastuvat nopeasti myös Suomen maataloussektorille. Markkinamuutokset tai maatiloiden lukumäärän vähentyminen eivät vähennä neuvonnan ja asiantuntemuksen tarvetta, mutta vaikuttavat ProAgrian toimintaan niin, että asiantuntijuuden laatua ja toimintatapaa on jatkuvasti tarkkailtava ja reagointinopeutta lisättävä. Uusia neuvonta-, asiantuntija- ja konsultointitarpeita syntyy mm. lean-johtamisjärjestelmäpalveluissa, ympäristöpalveluissa, sähköisissä palveluissa sekä tuotantotalouden seurannassa ja analysoinnissa. Myös maatiloiden talous- ja henkilöstöjohtamiseen liittyvä palvelutarve on ilmeinen. Osaamisen varmistaminen ja kehittäminen ovat jatkuva haaste neuvontajärjestölle. Alueemme tilat ovat suurelta osin päätoimisia ja käyttävät neuvonnan palveluita valtakunnan keskiarvoa enemmän.

Olivatpa säät tai olosuhteet millaiset tahansa, ProAgria Keski-Pohjanmaa on jatkossakin mukana keskipohjalaisen maatalouden ja maaseudun kehittämisessä tarjoamalla asiakaslähtöistä asiantuntijapalvelua osaavan henkilöstönsä ja sidosryhmäverkostonsa kautta. Lämpimät kiitokset asiakaillemme, henkilöstöllemme, luottamushenkilöillemme sekä yhteistyökumppaneillemme hyvästä yhteistyöstä vuonna 2018.

Ritva-Liisa Nisula



Kuva Saji Hahola

Hallinto ja organisaatio

ProAgria Keski-Pohjanmaa ry:n ylintä päätäntävaltaa käyttää vuosikokouksen valitsema hallitus. ProAgria Keski-Pohjanmaan yhteydessä rekisteröitymättöminä yhdistyksinä toimivat Keski-Pohjanmaan Maa- ja kotitalousnaiset sekä Keski-Pohjanmaan Kalatalouskeskus, joilla molemmilla on omat johtokuntansa.

Hallitus 2018

Puheenjohtaja Jyrki Halonen, Reisjärvi

Varsinainen jäsen

Merja Himanka, Himanka
Riitta Huhtala, Kokkola
Lauri Juntunen, Kälviä
Mika Kokkonen, Kannus
Mauno Korhonen, Sievi
Juha Korkeakangas, Ullava
Harri Käsäkoski, Kaustinen
Minna Lintilä, Toholampi
Jyrki Mastokangas, Halsua
Juho Nivala, Sievi
Pekka Nuorala, Kalajoki
Tapani Orjala, Lohtaja
Tuomo Palosaari, Veteli
Sauli Rauhala, Perho
Susanna Tuikka, Lestijärvi

varajäsen

Sanna Pernu, Himanka
Leila Niemelä, Lohtaja
Marjo-Riitta Pajala, Kälviä
Ahto Huhtala, Kannus
Arto Hautala, Lestijärvi
Jukka Hautamäki, Ullava
Jukka Koskinen, Kaustinen
Tuija Luoma, Toholampi
Mika Tuominiemi, Halsua
Kirsi Koivuoja, Sievi
Jukka Rahja, Kalajoki
Tuure Puutio, Lohtaja
Jussi Tunkkari, Veteli
Tero Elgland, Perho
Marjo Toikkanen, Lestijärvi

Maitotilavaliokunta

Puheenjohtaja Kari Rauma, Kaustinen

Jäsenet

Päivi Ainali, Kannus
Asko Humalajoki, Perho
Jouko Juhaninmäki, Kokkola (Ullava)
Markus Kivelä, Kokkola (Kälviä)
Timo Lankila, Kalajoki
Sari Isoaari-Pollari, Toholampi
Juho Nivala, Sievi

Sirpa Parkkila, Lestijärvi
Pasi Patana, Halsua
Sanna Pernu, Kalajoki (Himanka)
Mika Rekilä, Kokkola (Lohtaja)
Lena Savola, Reisjärvi
Toni Klemola, Veteli

Tilin- ja toiminnantarkastajat

Varsinaiset

tilintarkastaja Ulla Järvi (HM), Kokkola
toiminnantarkastaja Jari Siirilä, Veteli

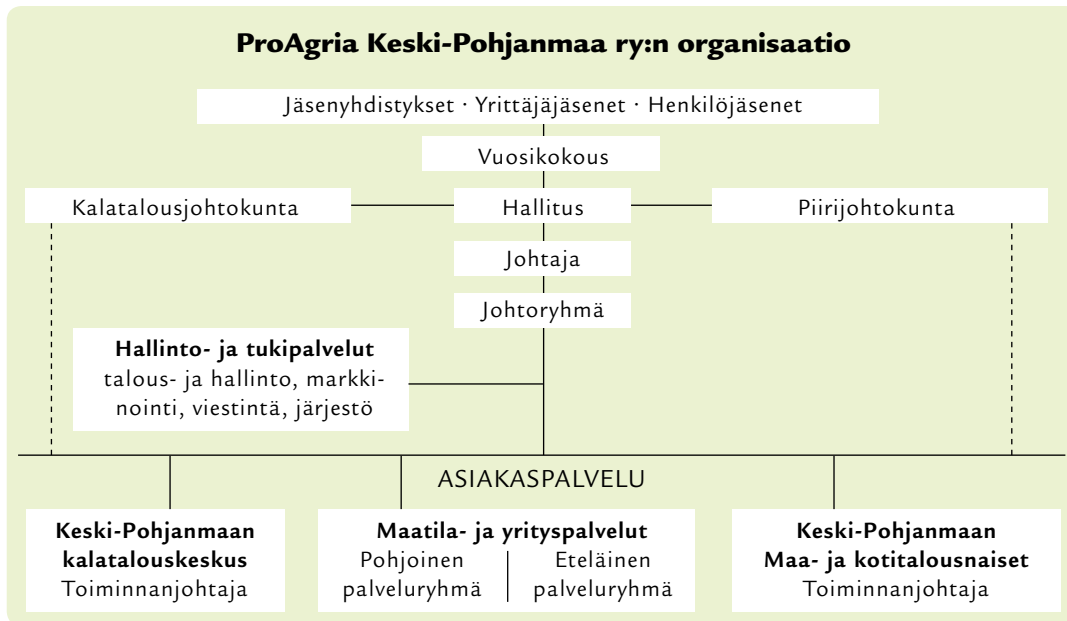
Varalla

tilintarkastaja Kirsti Kattilakoski (HM), Kalajoki
toiminnantarkastaja Pauli Erkkilä, Perho

Järjestötoiminta

ProAgria Keski-Pohjanmaa ry on perustettu vuonna 1908 ja rekisteröity vuonna 1909 yleishyödylliseksi ja puolueettomaksi maaseudun neuvonta- ja asiantuntijajärjestöksi. Keskipohjalaisen järjestön juuret ovat Vaasan läänin maanviljelysseurassa, joka on perustettu 1863. Valtakunnallisesti järjestön historia yltää vuoteen 1797, jolloin Turun Talousseura perustettiin.

ProAgria Keski-Pohjanmaa ry:n ja Keski-Pohjanmaan Maa- ja kotitalousnaisten vuosikokoukset pidettiin Kokkolassa Kruununvoudintalolla 23.11.2018. Vuosikokouksesitelmän piti toimitusjohtaja Christian Jurvanen Mtech Digital Solutions Oy:stä aiheenaan Tietotekniikasta digiaikaan. Keski-Pohjanmaan Kalatalouskeskuksen vuosikokous pidettiin 26.4.2018 Kannuksessa. Vuosikokouksesitelmän piti lakimies Jenny Fredrikson Kalatalouden Keskusliitosta.



ProAgria Keski-Pohjanmaa juhlisti Tuotosseurannan 120-juhlavuotta osallistumalla valtakunnalliseen juhlaan Jyväskylässä lokakuussa. Marraskuussa juhlistettiin ProAgria Keskusten Liiton 120-vuotista taivalta Helsingissä.

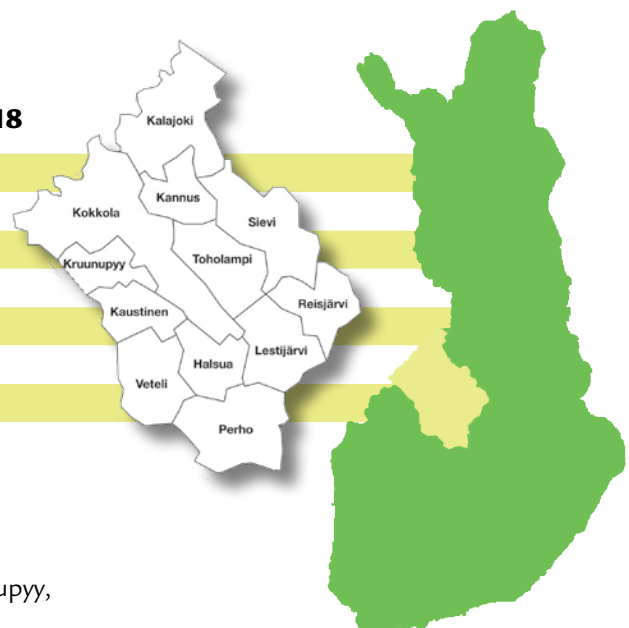
ProAgria Keski-Pohjanmaa ry:n jäsenet

ProAgria Keski-Pohjanmaa ry:n jäseninä ovat henkilöjäsenet (yrittäjäjäsenet) lisäksi maatalousseurat, maaseutuseurat, maa- ja kotitalousseurat, maamiesseurat, kyläyhdistykset, kyläseurat, maa- ja kotitalousnaisten yhdistykset, pienviljelijäin yhdistykset tai -osastot sekä kalastuskunnat, -seurat tai kalastuksenhoitoyhtymät tai muut rekisteröidyt yhdistykset, jotka toimivat ProAgria Keski-Pohjanmaan tarkoituksien hyväksi.

Kunniajäseninä ovat maanviljelysneuvos Heimo Linna Perhosta, maanviljelijä Arvo Kiljala ja maanviljelijä Pentti Huotari Reisjärveltä, maatalousyrittäjä Pertti Leskelä Kokkolan Lohtajalta, maanviljelysneuvos Tapio Kurki Kokkolasta, yrittäjä Arto Hautala Lestijärveltä, maatalousyrittäjä Vesa Kaunisto Vetelistä sekä emäntä Marja-Leena Vuollet Kalajoelta. Kannattajajäseniä ovat Kokkolan kaupunki sekä Perhon ja Toholammin kunnat.

Jäsenyhdistysten ja jäsenten yhteenveto 2018

kunnassa toimivia maatalousseuroja	1
paikallisyhdistyksiä jäsenenä	70
kalatalousyhteisöjä	25
perunakerhoja	1
kannattajajäseniä	3
yrittäjäjäseniä	555
henkilöjäseniä	28
kunniajäseniä	8



ProAgria Keski-Pohjanmaa toimii 12 kunnan alueella: Halsua, Kalajoki, Kannus, Kaustinen, Kokkola, Kruunupyy, Lestijärvi, Perho, Reisjärvi, Sievi, Toholampi ja Veteli.

Jäsentilasto

Vuoden lopussa yhdistyksellä oli 555 yrittäjäjäsentä ja henkilöjäseniä oli 28. Jäsenyhdistyksinä oli 70 kylä- tai kuntakohtaista yhdistystä ja 25 kalatalousyhteisöä. Jäsenyhteisöjen yhteinen jäsenmäärä oli n. 2 500 jäsentä ja n. 13 500 kalatalousyhteisöjen osakasta.

Huomioinnit

Singon tilan 9. sukupolvi eli Sami Heikinpoika Sinko huomioitiin sukutilakunniakirjalla. Singon tila Kokkolan Lohtaja on ollut Singon suvun hallussa vuodesta 1728.

Luonnonvarakeskuksen myöntämän kannattavuuskirjanpitopalkinnon 25-vuotisesta kirjapidos-
ta saivat Leena ja Ilkka Koskela Perhosta.

Antti Kankaan tila Sievistä palkittiin 101 vuotta tuotosseurannassa yhtäjaksoisesti mukana olleena maitotilana. Sisko ja Juha Miekkoja Kälviältä palkittiin 75 vuotta kestäneestä tuotosseurannasta. Huomionosoituksen saivat myös 50 vuotta tuotosseurannassa olleet Kirsi ja Vesa Kaunisto Vetelistä, Olavi ja Sakari Parpala Kokkolan Kälviältä sekä Riitta ja Ari Virkkala Toholammilta. 25-vuotisesta tuotosseurannasta huomioitiin Tuula ja Timo Asiala Toholammilta, Jari Heikkilä Kalajoelta, Sirkka ja Esa Hyyppä Kokkolan Lohtajalta, Erkki Jakola Sievistä, Matti Jylhä Perhosta, Virpi ja Lauri Kivelä Perhosta, Timo Lankila Kalajoelta, Lehtiaho Mty Toholammilta, Satu ja Mika Rajaniemi Kokkolan Kälviältä, Pasi Simoinen Halsualta, Markku Ukskoski Perhosta, Anne ja Risto Vilen Sievistä sekä Anna ja Esa Vähäsöyrinki Reisjärveltä.

Pekka Heikkilä Vetelistä huomioitiin Suomen korkeimmasta (12 255 kg) ensikoiden energiakorjatusta maitotuotoksesta vuodelta 2017.

Keski-Pohjanmaan Parhaat karjat energiakorjatun maitotuotoksen perusteella vuodelta 2017 ovat Markku ja Sanna Rajalalla Reisjärveltä, Pasi Hautalalla Reisjärveltä ja Mika Rekilällä (Rekilä mty) Kokkolasta.

Vuoden maa- ja kotitalousnaisena huomioitiin Anu Karhukorpi Halsuan Maa- ja kotitalousseurasta. Vuoden maa- ja kotitalousnainen edistää alueellaan maa- ja kotitalousnaisten toimintaa, toimii itse aktiivisesti maa- ja kotitalousnaisten hyväksi sekä innostaa ja kannustaa muita naisia toimintaan mukaan. Anu toimii aktiivisesti Halsualla ja on Keski-Pohjanmaan Maa- ja kotitalousnaisten johtokunnan jäsen.

Kuvat Ritva Karri



Vuosikokousväkeä Kruununvoudintalolla 23.11.2018. Avaussanat pj. Jyrki Halonen.



Keski-Pohjanmaan Vuoden Maisematekona palkittiin Kiljanjärven Kyläyhdistyksen ja Kangaskylän Maaseutuseuran Kotijokihanke Reisjärveltä. Huomioinnin vastaanottivat Pekka Sorola ja Juha Kumpumäki. Hankkeen tavoitteena oli Kiljanjärven ja sen yläpuolisen vesistön parantaminen ja ravinnekuormituksen vähentäminen. Alue kuuluu Kalajoen vesistöön. Hankkeen ansiosta Reisjärvelle rakentui kuusi uutta kosteikkoja, Kotijoen rantapuusto perattiin ja pohjapadon teko aloitettiin.



Kuva Sonja Kuronen

Henkilöstö ja toiminnan kehittäminen

Henkilötyövuosia kertomusvuoden aikana tehtiin 34,11 htv:ta (33,5 htv vuonna 2017). Työntekijöiden palkat ja palkkiot olivat yhteensä n. 1,37 milj. € eli n. 54 % kokonaiskustannuksista. Edellisvuoteen lisäystä oli n. 4 % (1,32 milj. € v. 2017). Perhevapaalaisia oli neljä ja yksi opintovapaalainen.

Maitotilojen palvelujen kehittämistyö jatkui Centria-ammattikorkeakoulun AppSim-hankkeessa (Soveltava simulaatiopedagogiikka, digitaalisuus ja palvelumuotoilu osaamisen kehittäjinä -hanke), jossa keskityttiin asiakastiimitoiminnan kehittämiseen sekä Agile- ja scrum-mallien hyödyntämiseen ketterän toimintatavan omaksumiseksi.

ProAgria Keski-Pohjanmaan sisäisen toimintaan vaikutti EUn tietosuoja-asetuksen voimaantulo ja siitä johtuneet henkilöstön koulutukset sekä jäsen- ja asiakasviestintä ja neuvonta. Lisäksi monet asiantuntijakäytössä olleet ohjelmistot ovat tulossa käyttöikänsä päähän ja niiden päivittäminen tai uuden työkalun kehittämistoimet aloitettiin kertomusvuoden aikana. Markkinointitoimenpiteitä kohdennettiin erityisesti Neuvo-palveluihin ja tuotantotalouteen liittyviin palveluihin. Lisäksi keskipohjalaiset olivat mukana valtakunnallisessa henkilöstöresursseihin ja osaamisen kehittämiseen liittyvässä HRD-ryhmässä sekä Tuotanto-talous-johtaminen -teemaryhmässä.

ProAgria Keski-Pohjanmaan tuotekehitys tapahtuu yhteistyössä ProAgria Keskusten Liiton ja muiden maakunnallisten ProAgria keskusten kanssa. Osa tuotekehityksestä tehdään maakunnallisten EU-hankkeiden yhteydessä. Keskipohjalaisten suurin kehitysponnistus liittyi agile-toimintatapamuu- tokseen (asiakastiimit, asiakkuudenhoito ja asiakassegmentointi), jota tehtiin yhdessä Centria-ammattikorkeakoulun ja Absi Consulting Oy:n kanssa. Lisäksi tuotekehitystä tehtiin kansainvälisessä Animal Sense Interreg-hankkeessa.

Toiminnan kehittämisessä apuvälineenä toimii ryhmäsertifioitu johtamisjärjestelmä ulko- puolisine auditointeineen sekä sisäisine vuosiauditointeineen. Järjestön valtakunnallisen ryhmäohjaussopimuksen mukaisesti yhteisiä kehittämiskohteita olivat tuotosseurannan asiakaspalvelun siirtyminen valtakunnalliseksi, tilipalvelun kehittäminen sekä yhtenäisen verkoston perustuvan toimintamallin kehittäminen. Lisäksi käynnistettiin valtakunnallinen yrittäjäjäsenstrategian valmistelu.

Henkilöstötilinpäätösyhteenveto 2018

Henkilöstö htv yhteensä 2018	34
Henkilöstömuutos %/v. 2000–2018	-1,7
Keski-ikä, v.	44
joista alle 35-vuotiaita, kpl	11
joista yli 55-vuotiaita, kpl	15
Keskim. työsuhteen kesto, v.	15
Määräaikaiset työsuhteet, %	2
Toistaiseksi voimassa olevat, %	98
Tulovaihtuvuus	9
Lähtövaihtuvuus	16

Yhteiskunnallinen vaikuttavuus

ProAgria Keski-Pohjanmaa tekee 40 asiantuntijan voimin ja yhteistyössä ProAgria-ryhmän muiden organisaatioiden ja muiden toimijoiden kanssa monipuolista maatalouden ja maaseudun kehittämistyötä. Toimintaa ja palvelukehitystä ohjaavat jäsen- ja asiakastarpeet, rahoittavien ministeriöiden kanssa sovitut tulostavoitteet sekä maakunnallisesti laadittujen kehittämisohjelmien tavoitteet.

ProAgria Keski-Pohjanmaa toimii aktiivisesti Keski-Pohjanmaan Biolaakson neuvottelukunnassa ja Luova-verkostossa, jotka koostuvat keskipohjalaisista kehittäjäorganisaatioista. EU-rahoitteiset maaseudun kehittämishankkeet koordinoidaan ja kanavoidaan suurelta osin Luova-verkoston kautta. ProAgria Keski-Pohjanmaa on mukana Keski-Pohjanmaan liiton kaikkien strategisten toimintalinjojen työryhmissä sekä Keski-Pohjanmaan maaseututeemaryhmässä.

Neuvontatyön vaikuttavuuden parantamiseksi eri neuvonta-alojen asiantuntijoiden välistä yhteistyötä yksittäisen asiakkaan ongelmien ratkaisussa on tiivistetty. Tällä on osaltaan varmistettu, että kehittämistyössä otetaan huomioon asiakasyrityksen kokonaisuus.



Kuva Heikki Ojala

Kasvukausi

Kesä 2018 jää historiaan Suomessa ja Pohjanmaalla poikkeuksellisen lämpimänä ja kuivana.

Talvi oli harvinaisen runsasluminen, Keski-Pohjanmaallakin lumen keskisyvyys oli 70 cm. Pakkasjakso ajoittui helmikuun puoleenväliin. Lumet sulivat huhtikuun alussa nopeasti ja loppukuun yöpakkaset kuivattivat maat, joissa ei routaa juuri ollut. Perhonjoki ja Lestijoki vapautuivat jäistä viikolla 16. Kalajoki tulvi alajuoksulla samalla viikolla. Kelirikkoiteitä löytyi maakunnasta aikaisempia vuosia enemmän.

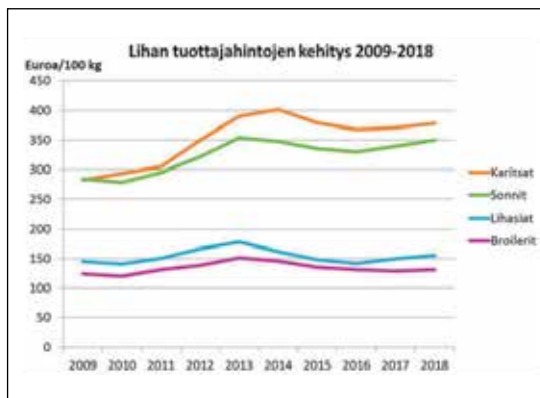
Peltotöihin päästiin äitienpäivältä ja toukokuun loppuun mennessä viljat olivat jo pitkällä oraalla. Tuomi, syreeni ja pihlaja kukkivat toukokuussa. Rehua tehtiin maakunnassa läpi kesän. Kuivuuden vuoksi kasvustot olivat heikohkot, eikä kesän edetessä tilanne parantunut. Pääsato korjattiin juhannusviikon alussa, toinen sato heinäkuun lopussa. Puinneille päästiin heinäkuun lopussa ja elokuun loppuun mennessä puinnit olivat ohi. Korjuusäät suosivat, mutta pakkotuulentuneita kasvustoja oli kuivuuden vuoksi poikkeuksellisen paljon. Keski-Pohjanmaalla peräkkäisiä hellepäiviä oli Halsuan mittauspisteellä 8, koko Suomessa 12. Lämmin etelävirtaus toi Suomeen ja Keski-Pohjanmaalle asti gammayökkösiä, joita oli edellisen kerran tavattu Suomessa 1944. Vaikka Yökkösen tuloon reagoitiin nopeasti lainsäädäntöä muuttamalla, ehti yökköstuhoja siitä huolimatta tulla.

Syksy oli pitkä, kuiva ja lämmin. Mittaushistorian lämpimin lokakuun päivä mitattiin Keski-Pohjanmaalla 14.10., kun Kruunupyyn lentokentällä lämpötila nousi yli +20 asteeseen. Lumi tuli maahan viikolla 43 ja lämpötila putosi -10 asteen paikkeille viikoksi. Vuodenvaihde oli lauha, mutta myrskyisiä. Sähkökatkokset olivat yleisiä maakunnan eteläosissa.

Historiallisen lämpimät ja kuivat kevät, kesä ja syksy rikkoivat kaikki lämpöennätykset ja pitkä kasvukausi kasvatti lämpösummaa ennätyslukemiin, yli 1800 asteeseen.

Tuottajahinnat

Keskeisten maataloustuotteiden hintojen nousu jatkui vuoden 2018 aikana. Kasvukauden kuivuus koko läntisessä Euroopassa nosti erityisesti kasvituotteiden hintoja. Rehuviljojen hinta nousi vuoden aikana 32 %, leipäviljojen vähemmän. Rukiin kohdalla nousu jäi 10 %:iin. Ruokaperunan hinnan muutos jäi kolmeen prosenttiin, mikä ilmentää ostajapuolen vahvaa neuvotteluvoimaa markkinoilla.



Lähde: Luonnonvarakeskus / Suomen virallinen maataloustilasto

Lihan hinta seurasi alisuhteisesti rehun hinnan nousua. Maidon hinta ilman jälkitiiliä oli hyvin lähellä edellisvuoden tasoa, joskin kesän ja talvikauden hintojen erotus oli suurempi kuin edellisvuonna. Ilman laadukkaan rehun aiheuttamaa maidon pitoisuuksien nousua hinta olisi jäänyt loppuvuonna selvästi toteutunutta alhaisemmaksi.

Alhaiset tuottajahinnat pitivät maataloustuotannon kannattavuuden heikkona. Maatilojen maksuvalmius oli tiukoilla erityisesti investoineilla tiloilla. Maatalouden investoinneissa oli pientä viriämistä usean hiljaisen vuoden jälkeen. Kiristyneet yritystulovaateet vähensivät Ely-keskusten osarahoittamien sukupolvenvaihdosten määrää maataloilla.

Keskipojalaisten kannattavuuskirjanpitoiltojen tulokset 2011–2017

Tuloslaskelma	2011	2013	2015	2017
Tiloja otoksessa	30<n<40	30<n<40	30<n<40	30<n<40
Viljelyala	59,6	55,2	54,6	61,3
Eläinyksiköt	43,0	40,1	41,6	41,5
Myyntitulot	104 350	109 020	113 850	114 150
Tuet	63 700	61 600	62 700	63 600
Liikevaihto	168 100	170 600	176 500	177 700
Tilakäyttö ja muut korjauserät	25110	28 850	32 740	32 080
Kokonaistuotto	193 200	199 500	209 200	209 800
Kulut	-127 200	-137 040	-146 563	-141 690
Palkkavaatimus	-35 300	-38 600	-38 500	-35 300
Käyttökate	30 700	23 600	24 000	32 700
Poistot	-29 650	-28 450	-30 320	-29 910
Liiketulos	850	-4 980	-6 400	2 680
Nettorahoituskulut	-4 340	-3 300	-3 510	-3 120
Nettotulos	-3 500	-8 280	-9 910	-440
Korkovaatimus	-15 000	-15 800	-16 700	-13 300
Yrittäjänvoitto	-18 500	-24 100	-26 600	-13 700

Lähde: Luonnonvarakeskus / Taloustohtori

Maatalouden rakenne

Maatalous- ja puutarhayritysten tilastotietokannan mukaan maataloutta harjoitti ProAgria Keski-Pohjanmaan toimialueella 1 776 tilaa, missä oli laskua edellisvuodesta 2,3 % (42 tilaa). ProAgria Keski-Pohjanmaan toimialueen tiloista lähes puolet on kotieläintiloja, maidontuotannon ollessa selkeä päätuotantosuunta.

Maatila- ja puutarhayritysten lukumäärän kehitys kunnittain

	2010	2017	2018	muutos
Halsua	90	78	77	-1,3 %
Kalajoki	386	312	301	-3,7 %
Kannus	117	110	108	-1,8 %
Kaustinen	177	137	134	-2,2 %
Kokkola	514	413	407	-1,5 %
Lestijärvi	53	43	40	-7,0 %
Perho	135	114	112	-3,4 %
Reisjärvi	146	125	123	-1,8 %
Sievi	199	172	171	-0,6 %
Toholampi	195	153	156	+2,0 %
Veteli	169	151	147	-2,6 %
Yhteensä	2181	1818	1776	-2,3 %

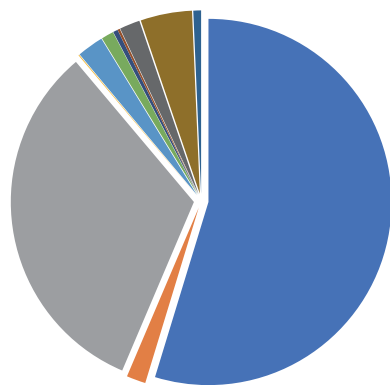
Lähde: SVT/Maatalous- ja puutarhayritysten rakennetilasto

Alueen maidontuotannon määrä kasvoi noin 1,7 % nouden 238 miljoonaan litraan. Tuottajamäärä aleni 605 tuottajaan (-8,3 %). Keskimääräinen tilakohtainen maitomäärä kasvoi peräti 40 000 litraa, 394 000 litraan. Alueen naudanlihantuotanto kasvoi ollen lähes 7,8 milj. kg, missä oli kasvua runsaat 2 % edellisvuoteen. Alueen sianlihan tuotanto laski n. 4 milj. kiloon. Lampaanlihan tuotantomäärä nousi jälleen 50 tonnin tuntumaan.

Rehukasvit hallitsevat Keski-Pohjanmaan pellonkäyttöä. Niiden osuus maakunnan peltoalasta hieman kasvoi ollen 89 %. Nurmella oli puolet maakunnan peltoalasta. Kesannon ja erilaisten maisema- ja luonnonhoitopeltojen osuus peltoalasta pienentyi n. 7 %:iin. Peruna on merkittävin myyntikasvi noin 2 174 hehtaarin pinta-alalla, missä on vähennystä edellisvuoteen 3,4 %.

Luonnonmukaisessa tuotannossa Keski-Pohjanmaalla on joka seitsemäs maatila. Luonnonmukaista kotieläintuotantoa harjoitti noin 15 % luomutiloista. Suurin osa kotieläintuotannosta on itseuudistuvaa naudanlihantuotantoa ja lammastaloutta. Monilla tiloilla pellot ovat luonnonmukaisessa ja karja tavanomaisessa tuotannossa.

Pellon käyttö ProAgria Keski-Pohjanmaan toimialueella v. 2018



- Rehunurmet
- Peruna
- Kesanto
- Kevätviljat
- Muut kasvit
- Vihantavilja
- Öljykasvit
- Luonnonhoitopellot
- Syysviljat
- Puutarhakasvit
- Viherlannoitusnurmet

Lähde: SVT/Maatalous- ja puutarhayritysten rakennetilasto



ProAgria Maito

Kertomusvuosi oli suomalainen tuotosseurannan 120-vuotisjuhlavuosi. Maitotilojen johtamisessa ja kehittämässä tarvitaan luotettavaa, kattavaa ja ajantasaista tietoa niin omasta karjasta kuin siitä, missä muut menevät. Maitotiloilla tuotosseuranta on kotieläintalouden kehittämisen perusta. Tuotosseurannan asiakaspalvelu ja laadunvalvonta keskitettiin kertomusvuoden alussa valtakunnallisesti ProAgria Keskusten Liiton hoidettavaksi. Asiakaspalvelulla on käytössä yksi valtakunnallinen puhelinnumero ja sähköpostiosoite, joista maitotilayrittäjä saa nopeasti avun kysymyksiinsä. Tuotosseurannan facebook-sivulla jaetaan tietoa tuotosseurannasta. Keski-Pohjanmaalla n. 71 % karjoista ja lehmistä n. 82 % kuuluu tuotosseurantaan, mikä on valtakunnallisesti keskimääräistä tasoa.

DeLavalin kanssa jatkettiin hyvään vauhtiin pääsyttä yhteistyötä automaattilypsyn käyttöönotossa. Kertomusvuoden aikana käynnistyi myös MestariFarmi Oy:n kanssa tehdyn yhteistyösopimuksen mukainen toiminta GEA-lypsyrobotin käyttöönotossa.

Ruokinnan ohjauspalveluiden avulla tuotosseurannan tuottama tieto hyödynnetään lypsylehmien ruokinnassa. Neuvonnan toimintatapaa on uudistettu siten, että entistä suurempi osa asiantuntijatyöstä tehdään toimistolla. Näin asiakastapaamiset voidaan pitää tiiviinä ja keskittyä niissä keskusteluun, eläinten havainnointiin, tulosten analysointiin ja kehittämistoimien mietintään. Ruokinnan ohjauspalvelu on myös lihanautatilojen käytettävissä.

Tuotosseurantatilojen määrä aleni 24 kappaleella 439 tilaan (-5,2%). Viralliset tuotosseuranta-tulokset saatiin 410 tilalta. Lehmäkohtainen keskituotos oli 9 948 kg. Nousua edellisvuodesta oli 160 kg eli 1,6%. Keskipohjalaislehmien maidossa on keskimääräistä enemmän kuiva-ainetta. Energiakorjattu maitomäärä (EKM) 10 477 kg ylitti valtakunnan keskiarvon 199 kilolla absoluuttisen maitomäärän ylityksen ollessa 153 kiloa.



Viralliset tuotosseurantatulokset v. 2018

Kunta	Karjoja	Lehmiä/ karja	Lehmiä	Maito, kg	Valk. kg	Rasva, kg	EKM kg/ elinpv
Halsua	12	42	482	9 978	359	448	15,2
Kalajoki	58	45,4	2 611	9 757	349	431	14,7
Kannus	29	66,7	1 979	10 022	353	423	14,2
Kaustinen	29	57,2	1 691	9 823	354	430	13,9
Kokkola	110	47,5	5 144	9 887	354	429	14,4
Lestijärvi	15	35,9	547	9 890	345	421	14,7
Perho	34	39,8	1 412	9 781	347	425	14,8
Reisjärvi	35	53,4	1 944	10 053	359	433	14,4
Sievi	36	52	1 778	10 316	365	449	14,9
Toholampi	50	52,1	2 652	9 559	340	408	14,1
Veteli	42	52	2 167	10 183	362	438	14,8
K-P 2018	410	50,0	20 474	9 948	354	430	14,5
K-P 2017	437	46,9	20 504	9 788	348	425	13,5
Koko maa 2018	4063	45,6	185 328	9 795	345	422	14,4
Koko maa 2017	4453	43,4	193 207	9 675	339	416	13,5

Tuotostiedot ovat virallisia, jos tiedon laatupisteet ovat yli nollan vuosikeskiarvona

Ruokinnan ohjauspalveluiden avulla tuotosseurannan tuottama tieto hyödynnetään lypsylehmien ruokinnassa. Neuvonnan toimintatapa on uudistettu siten, että entistä suurempi osa asiantuntijatyöstä tehdään toimistolla. Näin asiakastapaamiset voidaan pitää tiiviinä ja keskittyä niissä keskusteluun, eläinten havainnointiin, tulosten analysointiin ja kehittämistoimien mietintään. Ruokinnan ohjauspalvelu on myös lihanautatilojen käytettävissä.

Tuotosseurantatilojen määrä aleni 24 kappaleella 439 tilaan (-5,2 %). Viralliset tuotosseurantatulokset saatiin 410 tilalta. Lehmäkohtainen keskituotos oli 9 948 kg. Nousua edellisvuodesta oli 160 kg eli 1,6 %. Keskipohjalaislehmien maidossa on keskimääräistä enemmän kuiva-ainetta. Energiakorjattu maitomäärä (EKM) 10 477 kg ylitti valtakunnan keskiarvon 199 kilolla absoluuttisen maitomäärän ylityksen ollessa 153 kiloa.

Ruokinnan optimointeja tehtiin kaikkiaan 322 asiakkaalle. Ruokinnan ohjauksen piirissä on 73 % tuotosseurantatiloista. Uudistunut, Minun maatilani -ohjelmiston alle siirtynyt seurantalaskelma otettiin käyttöön vuoden aikana. Uusi seurantalaskelma on aikaisempaa helppokäyttöisempi ja sisältää myös vertailutietoa muiden tilojen tuloksista. Ruokinnan onnistumista seurattiin päivä- ja seurantalaskelmin runsaat 1 000 kertaa ja jaksolaskelmin 78 kertaa. Tavoiteasetantaa kirjattiin Tilakunto-palveluun 92 asiakkaalle.

KarjaKompassi-ohjelmiston uudistus eteni pilottivaiheeseen kertomusvuoden aikana. Samassa yhteydessä uudistettiin myös ruokinnanohjauspalveluita vastamaan muuttuneita asiakastarpeita.

Maitotilaneuvonnan palvelujen asiakasmäärät, kpl

	2018	2017	2016	2015
Ruokinnan ohjaus KASVU Plus	4	2	1	1
Ruokinnan ohjaus KASVU	10	11	6	3
Ruokinnan ohjaus TUOTTO Plus	26	32	26	23
Ruokinnan ohjaus TUOTTO	139	150	150	163
Ruokinnan ohjaus TOIMINTA	146	149	202	224
Ruokinnan ohjaus KERTA	6	6	7	16
Ruokinnan seuranta	4	6	10	4
Tuotosseuranta TALLENNUS	128	143	148	227
Tuotosseuranta Näytteenottopalvelu	51	45	57	79
(sis. viivakoodipullon käytön opastuksen)				
Automaattilypsyt käyttöönotto	27	16	3	-

Uusimuotoiset palvelut otettiin käyttöön vuoden 2019 alussa, joten loppuvuosi oli uusien palvelumallien opiskelua ja niiden esittelyä asiakkaille. Tuotannonohjauksessa ollaan siirtymässä Täsmäpalveluihin. Niillä tarkoitetaan keskittymistä yhden ongelman ratkaisuun kerrallaan, esimerkkeinä sorkkaterveys, hedelmällisyys tai lehmän vuosikierron eri vaiheiden tarkentaminen. Vuosi 2018 oli vielä pitkälle uusien täsmäpalveluiden kehittämisen ja opettelun aikaa.

Nurmirehun tuotantokustannus ja laatu ovat tärkeitä mittareita nautakarjatilien taloustuloksen kannalta. Säilörehunäytteiden määrää on saatu viime vuosina kasvatettua sidosryhmien kanssa yhteistyössä tehdyn kampanjoinnin ansiosta. Näytteiden määrä on tästä huolimatta useilla tiloilla liian vähäinen ruokinnan suunnittelua ajatellen. Tästä aiheutuu merkittäviä taloudellisia menetyksiä keskipohjalaisille tiloille. ProAgria Keski-Pohjanmaan tarjoamaa nurmirehun näytteenottoa palvelua hyödynsi kertomusvuoden aikana 20 asiakasta.

Keskipohjalaisten maitotilojen mediaanituloksia vuosilta 2014–2018

Tuotanto	2014	2015	2016	2017	2018
Meijerimaito, l/v	233 547	247 807	262 961	276 853	295 752
Keskilehmäluku	28,4	29,6	31,3	32,6	34,4
Säilörehun syönti-indeksi	104	104	107	105	107
Säilörehuanalyysijä, kpl/tila	3	3	4	4	4
Talous					
Maitotuotto - rehukust., €/le/pv	8,9	7,6	7,6	7,9	7,6
Rehukustannus, snt/l	14,6	14,3	14,0	13,9	14,5
Hyvinvointi					
Elossa olevien elinikäistuotos, kg/le	18 685	19 076	19 368	20 350	21 067
Maitoa EKM kg/elinpv, poistetut	12,9	13,0	13,2	13,6	13,7
EKM kg/elinpv, elossa olevat	10,7	11,0	11,3	11,6	11,9

Lähde: ProAgrian Tilakuntopalvelu 29.5.2019

Maakunnan maatalouden tuotantorakenteesta johtuen myös muista kuin kotieläinneuvonnan palveluista valtaosa suuntautui maidontuotantotiloille. Maitotilat edustavat puolta ProAgria Keski-Pohjanmaan asiakastiloista ja myynnistä noin 60 %. Kotieläinneuvonnan osuus maitotilojen palvelumyynnistä oli runsaat 40 %. Muista palveluista käytetyimmäksi nousivat NEUVO-palvelut, joita hyödynsi 245 maitotilaa. Lähes puolet NEUVO-palveluista kohdistui kilpailukyyn kehittämiseen ja muuhun talousneuvontaan. Muita paljon käytettyjä palveluita olivat tukineuvonta, viljelysuunnittelu, tilipalvelut ja taloussuunnitelmat.

Bisnes+ kehitys ja käyttöönotto

Digitalisaatio lisää tilalla syntyvän datan määrää. Eri järjestelmissä olevan hajanaisen tiedon hyödyntämistä auttaa ProAgrian, Faban ja Mtechin yhdessä kehittämä Bisnes+ -raporttityökalu. Palvelussa yrittäjä saa keskeisimmät tiedot ja tulokset yhteen näkymään. Kyseessä on alusta, johon tullaan kytkemään myös muiden yhteistyökumppaneiden tuottamaa tietoa. Esimerkiksi ensimmäinen, maitotiloille keväällä 2018 suunnattu versio sisälsi maitotilojen KPI-Avaimen, jonka avulla valiolainen maitotilayrittäjä voi seurata omien tunnuslukujensa kehittymistä. Bisnes+ sisältää myös dokumentin hallinnan. Se mahdollistaa mm. vaivattoman ja tietoturvallisen dokumenttien vaihdon asiakkaan ja asiantuntijan välillä. Palvelu toimii myös mobiililaitteissa. Bisnes+-palveluun kirjautuminen: <https://bisnesplus.fi/>. Käyttäjätunnus ja salasana ovat samat kuin Minun Maatilani -ohjelmassa.



ProAgria Liha

Maakunnassa on runsaat 150 naudanlihaan erikoistunutta tilaa, joista lähes kolmannes emolehmätiloja. Emolehmätuotantoa on erityisesti Kalajokilaaksossa. Emolehmätuotannolle on hyvin sijaa, koska naudanlihan omavaraisuus on pudonnut lypsylehmien määrän laskun myötä. Sen kannattavuus on kuitenkin riippuvainen saatavista suorista tulotuista.

Valtakunnallinen ProAgria Liha Osaamiskeskus koordinoi lihatuotannon neuvonnan kehittämistyötä osallistuen myös käytännön neuvontaan. Kehittämistyö tapahtuu sidosryhmien kanssa toteutettujen hankkeiden muodossa.

Noin puolet alueen lihanautatiloista käytti neuvontapalveluita vuoden 2018 aikana. Käytetyimpiä palveluja olivat tukineuvonta, viljelysuunnittelu, tilipalvelut, taloussuunnittelu ja NEUVO-palvelut, joista Kilpailukyky-NEUVO nousi tukineuvonnan rinnalle yhtenä kysytyimmistä palveluista. Suoraan lihantuotantoon liittyvästä neuvonnasta valtaosa tehtiin maitotilaneuvontaan kuuluvilla yhdistelmätuotantotiloilla. Ruokinnansuunnittelua lihanaudoille tehtiin 75 tilalla.

Runsaat kaksikymmentä tilaa harjoittaa maakunnassa sikataloutta. Tuotanto keskittyy Kalajoelle, Kaustiselle, Perhoon, Halsualle ja Sieviin. Valtaosa alueen sikatiloista käytti ProAgria Keski-Pohjanmaan tarjoamia palveluita. Kysynnän painopiste oli selkeästi talousneuvonta- ja tilipalveluissa.

Keski-Pohjanmaan lammastilojen tuotantoneuvontaa hoitaa ProAgria Etelä-Pohjanmaa. Lammastilaneuvonta on ollut aktiivisesti kehittämässä lammastaloutta ja toimii tiiviissä yhteistyössä lammaskerhojen, Pohjanmaan Lammasosueuskunnan ja alueen teurastamoiden ja rehuteollisuuden kanssa. Myös vuohitilojen ja Suomen Vuohiyhdistyksen kanssa tehdään yhteistyötä. Lammastiloista puolet hyödynsi myös ProAgria Keski-Pohjanmaan tuki-, kasvinviljely- ja ympäristö- sekä talousneuvonnan palveluja.

Siipikarjatalouden harjoittaminen on Keski-Pohjanmaalla hyvin vähäistä.

Noin 80 tilaa on erikoistunut hevostalouteen.

ProAgria Kasvi

Keski-Pohjanmaan kaikista maataloista kasvinviljelytiloja on jo yli puolet. Sivutoiminen viljanviljely on yleisin tuotantosuunta. Ruokaperuna on merkittävin myyntikasvi. Noin 40 % kasvinviljelytiloista käytti ProAgrian palveluita kertomusvuoden aikana. Tukineuvonta, viljelysuunnittelu ja tilipalvelut ovat tyypillisimmät palvelut, joita kasvinviljelytilat käyttävät. NEUVO-palvelut nousi vuonna 2018 liikevaihdollisesti suurimmaksi palvelutuoteryhmäksi kilpailukyky-NEUVOn runsaan kysynnän ansiosta. Myös muuta talousneuvontaa kysyttiin runsaasti. Luonnonmukaisen tuotannon neuvontaa käytti 81 asiakasta.

Kasvinsuojeluruiskuja testattiin 94 kpl. Hyviin maatalouskäytäntöihin ja ympäristösäädöksiin liittyvää NEUVO 2020 -palvelua annettiin kaikkiaan 208 kertaa, kasvinsuojeluun liittyvää palvelua 52 ja luomutuotantoa koskevaa neuvontaa 48 kertaa.

Puhelinneuvontaa annettiin runsaasti etenkin kasvinsuojelu-, kasvilaji- ja -lajikevalinnassa sekä määrän ja tiivistyneen pellon kunnostustoimissa. ProAgria on tehnyt Eviran tilaamia kasvintarkastuksia (mm. peruna-ankerois- ja rengasmätäkartoitukset) sekä luomutuotannon tarkastuksia yhteensä yli 200 asiakkaalle.

Ajankohtaista kasvituotannon asioista on viestitty Ajantasalla-tiedonvälityshankkeen avulla.



- Maatilan nykyaikaistaminen
- Kilpailukyyn parantaminen
- Täydentävät ehdot
- Luonnon monimuotoisuus
- Luonnonmukainen tuotanto
- Kasvinsuojelu ja integroitu torjunta
- Tuotantoeläinten hyvinvointi
- Ympäristö-, energia- ja resurssitehokkuus
- Innovaatiot
- Ilmastonmuutoksen hillitseminen ja muutokseen sopeutuminen
- Ympäristökorvaus
- Vesien ja maaperän suojeleminen
- Viherryttämisen vaatimukset

Maaseutuneuvonnan keskeisten palveluiden asiakasmäärien kehitys

	Tavoite	Toteutunut		
		2018	2017	2016
Kehittämiskeskustelut	100	107	61	21
Kannattavuuskirjanpito	40	35	37	43
Maatilan tulosanalyysi	50	28	26	44
Tilipalveluasiakkaat	400	377	375	381
Tukihakemusneuvonta	500	608	609	637
Tukiturva-asiakkaat	120	41	69	
Investointiedellytysten arviointi	10	5	-	2
Investoinnin käyttöönoton tuki	10	2	8	2
Elinkeino- ja liiketoimintasuunnitelmat	50	49	39	42
Sukupolvenvaihdossuunnitelmat	40	55	45	55
Muut talouslaskelmat		103	105	132
Viljelysuunnitelmat	450	459	431	468
Luomuviljelysuunnitelmat	80	71	73	73
Lohkokirjanpito	10	7	9	21
Kasvitutannon				
tuotantokustannuslaskelmat	10	1	-	-
Kasvinsuojeluruiskujen testaus	100	106	94	120
Maitomittareiden testaus ja säätö		17	51	71
NEUVO-palvelut	500	517	396	233
- Energia	10	8	7	6
- Kasvinsuojelu	50	62	24	52
- Kilpailukyky	80	183	27	
- Luomu	60	30	48	36
- Tuotantoeläimet	100	97	144	75
- Ympäristö	200	137	208	123

The screenshot displays the BISNES+ mobile application interface. At the top, it shows the user's location as Helsinki (+16°C) and the date as 18.6.2019. The interface is divided into several sections:

- KPI-AVAIN:** A section with four circular gauges showing key performance indicators for milk production (Meijerimaitoa lityks. lehmänpv), EKM (Elinkeino- ja liiketoimintasuunnitelmat), Päänsä polttoainesta, and Hakuajon maitomittareita.
- LISÄÄNTYMINEN:** A section showing cow population statistics, including the number of cows (401 pv), the percentage of cows in the herd (47%), and the number of cows in the herd (374 pv).
- TIILAKUNTO:** A section showing farm status, including the number of cows (401 pv), the percentage of cows in the herd (47%), and the number of cows in the herd (374 pv).
- MINUN MAATILANI:** A section showing a bar chart of farm performance over time.
- ELÄINAINES:** A section showing a table of animal health indicators, including the number of cows, the percentage of cows in the herd, and the number of cows in the herd.
- DOKUMENTIT:** A section showing a list of documents, including the number of cows, the percentage of cows in the herd, and the number of cows in the herd.

At the bottom of the screen, there is a blue banner with the text "BISNES+ Tukee maatilojen johtamista ja kehittämistä" and the date "18.6.2019".



ProAgria Yritys

Runsas neljännes keskipohjalaisista maatiloista harjoittaa maatalouden ohella myös muuta yritystoimintaa. Osuus koko maan keskiarvoa pienempi johtuen maakunnan kotieläinvaltaisesta maataloustuotannosta. Muu yritystoiminta on yleisintä Lestijärvellä ja Kaustisella, joissa sitä on kolmasosalla tiloista.

Palveluiden osuus monialaisten maatilojen toimialoista on yli 60 %. Suurin yksittäinen toimiala on urakointi, jota harjoittaa noin 40 % monialaisista maatiloista. Muita merkittäviä palvelualoja ovat matkailu, majoitus- ja virkistyspalvelut sekä kuljetuspalvelut. Teollista toimintaa on kuudesosalla monialaisista maatiloista, suurimpana toimialana puun jatkojalostus. Alkutuotantoon liittyy noin joka seitsemännän monialaisen maatilan toimiala, merkittävimpanä turkistarhaus, jota harjoitetaan lähes sadalla maatilalla.

Yritysten perustamisen ja erilaisen investointeihin liittyvän neuvonnan lisäksi ProAgria Keski-Pohjanmaa on ollut mukana edistämässä erityisesti maatalouteen liittyvän urakoinnin yleistymistä.

Tilipalvelut muodostivat valtaosan maaseutuyrityksille suuntautuneesta kokonaismyynnistä. Elinkeinoverolain mukaista kirjanpitoa tehtiin 24 yritykselle.

ProAgria Keski-Pohjanmaa on ollut maatilojen omistajanvaihdossuunnittelun lisäksi mukana erityisesti turkistilojen sukupolvenvaihdoksissa. Turkistilojen spv- ja muuta talousneuvontaa on annettu oman toimialueen lisäksi myös ProAgria Etelä-Pohjanmaan alueella.

Palvelumäärien kehitys asiakkailla, joilla päätoimiala on joku muu maa- tai metsätalous

	2018	2017	2016
Tilipalvelut	108	112	115
Liiketoimintasuunnitelmat	7	8	7
Omistajanvaihdospalvelut	24	16	25
Muut talouslaskelmat	21	19	39

Yhtiöittäminen

Varainsiirtoveron poistuminen maatilan toimintamuodon muutoksissa 1.1.2018 alkaen lisäsi kiinnostusta maataloustuotannon yhtiöittämiseen. Yhtiöittäminen oli esillä mm. VISKURI- ja Ajantasalla-hankkeissa. Kuudella tilalla tehtiin tarkempi selvitys yhtiöittämisen kannattavuudesta. Yhti-

öittäminen sopii lähinnä kasvuhakuisille tiloille, joilla on hyvä kannattavuus ja runsaasti velkaa tai joita viljellään sivutoimisesti eikä maatilan tuloja tarvita arjen pyörittämiseen. Keski-Pohjanmaalla usea kannattava maatila on suunnitellut verotustaan pitkäjänteisesti nettovarallisuutta kasvattamalla, jolloin yhtiöittämiseen ei ole tarvetta verotuksellisista syistä.

Kilpailukyky-Neuvon käyttö runsasta

Neuvo 2020 -palvelujen laajentuminen Maatalouden nykyaikaistaminen ja kilpailukyyn parantaminen -osiolla sekä tilakohtaisen rahamäärän nousu 7 000 euroon lisäsi merkittävästi NEUVO-palvelujen käyttöä. Neuvo 2020 antaa mahdollisuuden tilan tarpeen mukaisesti selvityksiin, suunnitelmiin tai projekteihin, jotka liittyvät tilan kehittämiseen. Syksyllä 2017 tapahtunut Neuvo 2020 -laajennus pääsi vauhtiin vuonna 2018 ja sen mukaista neuvontaa annettiin yhteensä 183 kertaa. Määrä oli yli kaksinkertainen ennako-odotuksiin verrattuna.

Hankkeet

VISKURI-maaseutuyrittämisen kehittämishankkeen tavoitteena on edistää maaseudun yritystoimintaa yhteistoimintaa kehittämällä. Kolmivuotisen hankkeen tavoitteena on synnyttää 10 uutta yhteisyritystä maakuntaan. Hankkeen päärahoittajat ovat EU:n aluekehitysrahasto EAKR ja Keski-Pohjanmaan liitto.

Ajantasalla-tiedonvälityshanketta toteuttavat yhteistyössä Keski-Pohjanmaan koulutusyhtymä, ProAgria Keski-Pohjanmaa, MTK Keski-Pohjanmaa sekä Pohjois-Suomen Turkeläinten Kasvattajat ry. Hanketta rahoitetaan Manner-Suomen maaseudun kehittämisohjelmasta ja rahoittajina Pohjanmaan ja Pohjois-Pohjanmaan Ely-keskukset.

Animal Sense -hanke päättyi vuoden 2018 lopussa. Kolmivuotinen Botnia-Atlantica Interreg-hanke tähtäsi anturi- ja radiotekniikan avulla tapahtuvan tuotantoeläinten seurantaan keskittyvän, ylivaltakunnallisen osaamiskeskuksen luomiseen Keski-Pohjanmaan, Västerbottenin ja Nordlandin alueelle. Hankkeen päävastuullinen toteuttaja oli Uumajan yliopisto. Muita ruotsalaisorganisaatioita olivat Ruotsin maatalousyliopisto (SLU) sekä Svenska Samernas Riksförbund. Norjasta mukana oli Bioekonomian tutkimuslaitos NIBIO ja Suomesta ProAgria Keski-Pohjanmaan lisäksi Centria ammattikorkeakoulu.

Kolmen VYYHTI eli Vesistöt ja ympäristö yhdessä hyvään tilaan -hanke toimi Pohjanmaan, Etelä- ja Keski-Pohjanmaan maakunnissa syyskuun 2018 loppuun saakka. Hankkeen tavoitteena oli edistää vesien- ja ympäristönhoitoa erilaisin kunnostustoimenpitein. Pohjanmaan vesi ja ympäristö ry hallinnoi hanketta, sopimuskumppaneina olivat ProAgria Etelä-Pohjanmaa, Keski-Pohjanmaa ja Österbottens svenska lantbruksskällskap. Kolmen VYYHTI -hanke rahoitettiin Pohjanmaan Ely-keskuksen myöntämällä Manner-Suomen maaseudun kehittämisohjelman tuella.

UHMA - Uhanalainen maaseudun luonto hoitoon yhteistyöllä -hanke edistää luonnon- ja maisemasuojelullisesti arvokkaiden maatalousalueiden hoitoa ja säilymistä. ProAgria Etelä-Pohjanmaan hallinnoiman UHMA-hankkeen toimialuetta ovat Pohjanmaan, Etelä- ja Keski-Pohjanmaan maakunnat sekä Pohjois-Pohjanmaan maakunnasta Kalajoki, Reisjärvi ja Sievi. Hanketta toteuttavat Etelä-Pohjanmaan ja Keski-Pohjanmaan ProAgriat sekä Maa- ja kotitalousnaiset yhteistyössä Luonnonvarakeskuksen ja Metsähallituksen kanssa. Vuoden 2019 loppuun kestävä kolmivuotinen hanke on EU:n maaseuturahaston rahoittama.

Pohjanmaan Ravinneratas -hankkeen päätavoitteina on tehostaa ravinnevirtojen hyödyntämistä ja vähentää vesistökuormitusta. Tavoitteena on lisätä tietämystä valuma-alueiden painetekijöistä ja vesien suojelelusta, ravinteiden kierrätyksestä ja käytettävissä olevista uusista menetelmistä sekä tuoda yrittäjille virikkeitä uusista yhteistyö- ja liiketoimintamahdollisuuksista. Hanke toimii kaksikielisenä Etelä-Pohjanmaan, Keski-Pohjanmaa ja Pohjanmaan maakunnissa sekä Pohjois-Pohjanmaalla Alavieskan, Kalajoen, Reisjärven, Sievin ja Ylivieskan kunnissa. Pohjanmaan vesi ja ympäristö ry hallinnoi hanketta, sopimuskumppaneina ovat ProAgriat Etelä-Pohjanmaa, Keski-Pohjanmaa ja Österbottens svenska lantbruksskällskap sekä Suomen Metsäkeskus, Luonnonvarakeskus LUKE ja Geologian tutkimuslaitos GTK. Keväällä 2018 alkanut hanke kestää vuoden 2020 loppuun.



Keski-Pohjanmaan Kalatalouskeskus

Kalastuslain edellyttämän hallinnollisen muutoksen (kalastusalueista kalatalousalueiksi) valmistelu ja tiedotustoimet olivat keskeisimpiä toimia Keski-Pohjanmaalla. Muutoksessa eniten puhuttivat ja arvostelua herättivät kalatalousalueiden rajalinjaukset ja niistä koituvat seuraukset. Kalatalouskeskus osallistui säädöselvitysten lisäksi mm. alueen jokineuvottelukuntien toimintaan ja vesihoidon suunnitteluun sekä kalatalousryhmätoimintaan.

Maa- ja metsätalousministeriön kanssa sovitussa tulostavoitetoiminnassa alueen yhteisöjen ohjaaminen kalastusalueista kalatalousalueisiin vaati eniten panoksia. Myös lainsäädäntöön ja strategioihin liittyvä tiedottaminen, toimet valtion kalastusmaksukertymän kasvattamiseksi sekä kalatalouselinkeinojen toimintaedellytysten parantaminen kuuluivat tulosohjastoiminnan piiriin. Osakaskuntien toiminnan ohjausta annettiin tulostavoitteisiin kuuluvana hankemuotoisena neuvontapalveluna.

Kalatalouskeskus osallistui Kolmen VYHTI -hankkeeseen esittelemällä hanketta sekä osallistumalla hanketilaisuuksiin (Lestijärvi, Veteli, Perho), joissa kartoitettiin ja etsittiin ratkaisuja ympäristön tilan parantamiseksi. Konkreettisimpia tekemisiä olivat Patananjoen kalataloudellinen inventointi sekä Lestijärven tilakartoitus sekä Ullavanjoen ja Jängänjärven kunnostushankesuunnittelun valmistelu. Kalatalouskeskus oli mukana toteuttamassa VYHTI II -hankkeeseen kuulunutta Sievin Korhosjärven raivausnuottauskokeilua.

Toiminnanjohtaja osallistui toimialueensa vesienhoidon jokineuvottelukuntien ja vesienhoidon yhteistyö- ja ohjausryhmätyöhön sekä muun viranomaistoiminnan avustamiseen. Kalatalouskeskus oli osapuolena Perämeren Kalatalousyhteisöjen Liiton meritaimenohjelman käynnistelyn valmisteluissa. Toiminnanjohtaja oli jäsenenä Lestijärven tilan parantamistoimia pohtimaan asetussa Lestijärven kunnan nimeämässä suunnitteluryhmässä. Kalatalouskeskus otti osaa sekä esitti kantojaan Pohjois-Pohjanmaan Ely-keskuksen suunnitteleminen Haapajärven Kuonanjärven ja -joen suunnittelukokouksissa. Toiminnanjohtaja osallistui tarpeen mukaan ProAgria Keski-Pohjanmaa ry:n johtoryhmätyöskentelyyn.

Vaikka kalavesien käyttöä ja kalakantojen hoitoa koskevat toimet olivat kalatalousneuvonnan näkyvintä toimintaa, pidettiin mm. jäsenyhteisöjen kokouksiin osallistumalla huolta siitä, että kalatalouskeskuksen koetaan palvelevan jäseniään. Kalatalouskeskus myös hoiti sopimuksiaan laajemmin kolmen toimialueensa kalastusalueen isännöinteihin liittyvät toimet.



Keski-Pohjanmaan Kalatalouskeskuksen johtokunta

Puheenjohtajana toimi Mauno Korhonen Sievistä

Jäsenet

Sakari Lätti, Lohtaja (MTK), varapuheenjohtaja
Ritva-Liisa Nisula, ProAgria Keski-Pohjanmaa
Jaakko Polvilampi, Perho
Tero Savela, Reisjärvi,
Harri Tuikka, Lestijärvi
Juha Yli-Korpela, Kannus
Mika Yli-Soini, Kaustinen

Varajäsenet

Janne Jylhä, Ullava,
Kari Kero, Sievi
Marko Virkkala, Toholampi

Johtokunta kokoontui vuoden 2018 aikana kaksi kertaa. Toiminnanjohtajan tehtäviä on hoitanut Eero Hakala vuodesta 1993. Keski-Pohjanmaa ry:n Kalatalouskeskus on jäsenenä Kalatalouden Keskusliitossa. Kalatalouskeskus on käytännössä vastannut Kalajokilaakson pohjoispuolen kalatalouden neuvontatoiminnasta.

Kalavesien hoito ja kalanviljely

Kalakantojen hoitotyötä jatkettiin ohjaamalla taimenen mäti- ja pienpoikasistutuksia Lestijoella, Ullavanjoella ja Vääräjoella sekä ottamalla osaa Lestijärven Lehtosenjoen kunnostuksiin.

Kalatalouskeskus osallistui virtavesien kalakantojen kunnostus selvityksiin toteuttamalla sähkökalastuksia Perhonjoella, Ullavanjoella, Vääräjoella ja Lohijoella. Kalatalouskeskus avusti tmi Arto Hautalaa lijoen Maalimaan ohitusuoman kalatalous selvityksissä. Kalatalouskeskus teki Kolmen VYYHTI -hankkeeseen Patananjoen kalataloudellisen selvitystyön sekä Ullavanjoen alaosan kalataloudellisen arvioinnin Keliber Oy:n toimeksiannosta.

Kalatalouskeskuksen toimialueen luonnonravintolammikoissa kasvatettiin plankton- ja vaellussiikaa. Kalatalouskeskus ohjasi Kalajoen kalastusalueen lammikoiden (Niinijärvi ja Mäntyjärvi) hallintoa ja hoitoa. Lammikoilta saatiin hyvä kasvatustulos. Kalatalouskeskus teki yhteistyötä Perämeren Kalatalousyhteisöjen Liiton kanssa kasvattaen ja toimittaen vaellussiikaa Ullavan Ämmäsen lammikolta Kalajoen velvoitteiden ja siikakannan hoitoon. Kalatalouskeskus avusti Salamajärven osakaskuntaa Pihlaisen luonnonravintolammikon hallintoasioissa, vaikka lampi oli kesannolla. Lestijoen kalastusalueen hallinnoima Vähä-Heinosen luonnonravintolammikko oli kesannolla. Kalatalouskeskus vastasi vuonna 2018 Lestijoen kalanviljelylaitoksen hoidosta ja sieltä tehdyistä istutuksista heinäkuun alkuun saakka. Hyvien kasvatusolojen ansiosta taimenen laitospasvatus tuotti hyvän tuloksen. Kalatalousyhteisöjen tarpeisiin toimitettiin pääasiassa onkikokoista kirjolohta ja pikkueriä kesänvanhoja meritaimenia ja kuhaa. Välitystoiminnassa onnistuttiin hyvin. Kalatalouskeskus osallistui ja avusti asiakaskuntansa kalaistutuksia noin 55 istutustapahtumassa, joissa toimitettiin alueen vesiin kalaa n. 50.000 euron arvosta.

Tiedotus- ja koulutustoiminta sekä edunvalvonta

Jäsenistölle toimitettiin 45 sähköpostiosoitteeseen Kalatalouden Keskusliiton Ahvenpostien (3 kirjettä) mukana keskipohjalaisia kalatalousasioita ja lisäksi yksi tiedotekirje. Kalatalouskeskus viesti jäsenasioista neljässä ProAgria Keski-Pohjanmaan Tiedotuslehdessä. Neuvoja toimi alustajana tai esitelmöitsijänä 18 kalatalousyhteisöjen kokouksessa, joihin osallistui 130 henkilöä.

Kalatalouskeskus osallistui Kannuksen Takalon koulun järjestämään Lestijoki-teemaviikkoon ja avusti Haapajärven Vapakalastajia Kalastuksen päivän tapahtumassa Ståhlbergin koululla. Sievin Korhosjärvellä järjestettiin nuorten eräkerhon kalastustapahtuma ja Sievin 4H-yhdistyksen kanssa organisoitiin kalastusleiri Korhosjärvelle. Kalatalouskeskus toimitti materiaalia mm. Halsualla ja Räyriingissä järjestettyihin lasten kalastustapahtumiin.

Kalatalouskeskus avusti Perhonjoen kalastusalueella Pirttikosken kalatiehankkeessa sekä toimi neuvotteluosapuolena Lestijoen Parkkikosken ja Roukalan kosken patojen kalatieprosesseissa. Toiminnanjohtaja avusti Toholammin osakaskuntaa Hongistonjoen karkeaa perkausta koskevien velvoite- ja korjausvaatimusten käsittelyssä.



Maa- ja kotitalousnaiset

Keski-Pohjanmaan Maa- ja kotitalousnaisten piirijohtokunta 2018

puheenjohtaja

Huhtala Riitta, Kokkola

varsinainen jäsen

Aho Minna, Reisjärvi

Korkiakangas-Sahipakka Jonna, Perho

Karhukorpi Anu, Halsua

Niemelä Leila, Kokkolan Lohtaja

Pajala Marjo-Riitta, Kokkolan Kälviä

Tervämäki Tuula, Toholampi

Virta Raija, Kalajoen Himanka

Nisula Ritva-Liisa, ProAgria Keski-Pohjanmaa

varajäsen

Björkgren Aila, Kokkola

varajäsen

Halonen Kirsi, Reisjärvi

Huopana Tarja, Perho

Tunkkari Karoliina, Veteli

Lätti Anni, Kokkolan Lohtaja

Patovisti Marja-Leena, Perho

Jukkola Eija, Kokkolan Lohtaja

Isokääntä Seija, Kalajoki



MAA- JA
KOTITALOUSNAISET

Toimihenkilöt 2018

toiminnanjohtaja

vt. toiminnanjohtaja

toiminnanjohtaja

Kruunuvuodintalon emäntä

maisema- ja ympäristöasiatuntija

Karhula Pia, 7.4. saakka

Nisula Ritva-Liisa, 8.4.-12.8.

Varila Kirsi, 13.8. alkaen

Saukko Auli, 31.7. saakka

Höglund Jaana, 30.9. saakka

Toimintavuosi lukuina

Keski-Pohjanmaan Maa- ja kotitalousnaisten jäsenmäärä toimintavuonna oli n. 2 300 henkilöä ja yhdistysten määrä 70 kappaletta. Toimintavuonna toimintaan osallistui kaikkiaan 6 008 henkilöä ja tilaisuuksia oli 187 kpl.

Toimintavuosi käynnistyi toiminnansuunnittelukierroksella Lohtajalla, Kälviällä, Toholammilla, ja Vetelissä. Diginäkyvyys nousi vuoden aikana aktiivisen Facebook-viestinnän avulla. Keski-Pohjanmaan Maa- ja kotitalousnaisten Facebook-sivuilla julkaistuja videoita katsottiin yhteensä 6 685 kertaa ja vuoden aikana julkaistiin 14 eri videota. Eniten katsojia kerännyt video avattiin 1 900 kertaa. Lisäksi Keski-Pohjanmaan Maa- ja kotitalousnaisten hallinnoiman Kruununvoudintalon Facebook-sivuilla julkaistiin kolme videota, joita katsottiin yhteensä 2 045 kertaa.

Toiminta oli aktiivista ja näkyvää huolimatta henkilöstömuutoksista. Toiminnanjohtaja Pia Karhula jäi pois työstään 7.4. ja ProAgria Keski-Pohjanmaan johtaja Ritva-Liisa Nisula toimi työnsä ohessa Maa- ja kotitalousnaisten toiminnanjohtajana 8.4.-12.8. välisenä aikana. Kirsi Varila aloitti toiminnanjohtajana 13.8. Jaana Höglund siirtyi toisen työnantajan palvelukseen maisema- ja ympäristöasiantuntijan työstään 30.9. Hänen tilalleen ei otettu uutta henkilöä toimintavuoden aikana. Myös Kruununvoudintalon emäntä Auli Saukko siirtyi toisiin tehtäviin 31.7. Loppuvuoden Kruununvoudintalon tarjoilut hoidettiin tuntiperusteisesti ulkopuolista työvoimaa ja ostopalveluita käyttäen. Eläkkeelle jäänyt ruoka- ja ravitsemusasiantuntija Seija Varila järjesti hygieniapassikoulutuksia ja ruokakursseja.



Kuva Ritva-Liisa Nisula

Toiminnansuunnittelutilaisuus Lyllyn Pesarassa, mukana maa- ja kotitalousnaisia Toholammilta, Ullavasta ja Reisjärveltä.

Ruoka-, ravitsemus- ja kotitalousneuvonta

Ruokakurssit

Toimintavuoden aikana pidettiin maa- ja kotitalousnaisten yhdistyksille ja paikallisille yrityksille seitsemän ruoka-aiheista kurssia ja luentoa. Terveellinen ruoka ja sen taloudellinen käyttö kiinnosti, niinpä tilaisuuksissa keskityttiin terveelliseen ruokaan ja ruokahukan torjuntaan. Kurseille osallistui 85 kurssilaista.

Ravitsemus- ja kotitalousneuvonta

Keski-Pohjanmaan Maa- ja kotitalousnaiset järjesti viisi ruokaan ja ravitsemukseen liittyvää tilaisuutta, joihin osallistui 154 osallistujaa. Lisäksi oltiin mukana kahdessa isossa tapahtumassa, joihin osallistui molempiin 200 henkilöä. Maistuva Maaseutu -tapahtuma järjestettiin 15.9. Halsualla

sadonkorjuumarkkinoiden yhteydessä valtakunnallisena Osta tilalta -päivänä. Neuvonnassa on hyödynnetty digitalisaatiota ja neuvontamateriaalia on jaettu sosiaalisen median ja uutiskirjeiden kautta.

Kruununvoudintalon toiminta

Kruununvoudintalo on ottanut paikkansa kokous- ja juhlatilana Kokkolassa ja siellä järjestettiin 71 tilaisuutta toimintavuoden aikana. Osallistujia oli kaikkiaan 1 961. Lisäksi Maa- ja kotitalousnaiset järjesti kokoustarjoilut yritystalo Evaldissa 32 tilaisuuteen, joihin osallistui yhteensä 534 henkilöä.

Hanketyö

Keski-Pohjanmaan Maa- ja kotitalousnaiset oli mukana valtakunnallisessa Hukkaruoka ruutuun – katse vesistöihin -hankkeessa. Vuoden 2018 aikana toteutettiin yksi vesistöihin liittyvät Hyppää hyvän kierteeseen -infotilaisuus, kuusi Ruokahukka ruutuun -koulutusta ja viisi lapsiperheille suunnattua Ruokahukka ruutuun -tapahtumaa sekä neljä muuta hankkeen infotilaisuutta.

Maiseman- ja luonnonhoidon neuvonta

Maisemapalveluiden toimintaa esiteltiin ja tehtiin tutuksi maakunnan yhdistyksille toiminnan-suunnittelukiertueella vuoden alussa. Vuoden maisemateko -kilpailuun ilmoittautui kolme maisematekoa, kaikki erilaisilla kohteilla. Maakunnallisen kilpailun voitti Kangaskylän maaseutuseura ja Kiljanjärven kyläyhdistys Reisjärveltä yhteisellä Kotijoki-hankkeellaan.

Elävää maaseutua taajamiin -toimintamallia esiteltiin vuoden aikana Pietarsaaren ja Kokkolan kaupungeille. Toimintamalli kiinnosti kuntien kaava- ja vihersuunnittelijoita ja heille annettiin tietoa aiheesta sekä yhteystiedot jatkotoimenpiteitä varten. Digitaalisenä neuvontana tehtiin video maisemahoidollisesta laidunnuksesta. Video julkaistiin Keski-Pohjanmaan Maa- ja kotitalousnaisten Facebook-sivulla. Videota katsottiin 176 kertaa ja se tavoitti 429 henkilöä.

Vuoden aikana tehtiin 11 Neuvo 2020 -käyntiä ja neljä ympäristösopimuksen hoitosuunnitelmaa (kaksi perinnebiotoopin hoitosuunnitelmaa ja kaksi kosteikonhoitosuunnitelmaa). Uhanalaisen tummaverkkoperhosen hoitoon liittyvä ostopalveluhanke toteutettiin ELY-keskukselle. Lajin esiintymisalueita saatettiin hoitoon Kristiinankaupungin seudulla.

Medialle lähetettävästä maisemaoppaan tiedotteesta laadittiin ruotsinkielinen versio ja maisemaopasta markkinoitiin ja jaettiin sidosryhmille.

Hanketyö

Maa- ja kotitalousnaiset osallistuivat Ruokahukka ruutuun – katse vesistöihin -hankkeen puitteissa Keski-Pohjanmaan koulutusyhtymän Kannuksen yksikön järjestämään Willipäivään, jossa maisema-asiantuntija kertoi Ruokahukka ruutuun – katse vesistöihin -hankkeesta vesistöjen näkökulmasta mm. ravinteiden vaikutuksesta vesistöihin ja vesienhoidosta. Lisäksi maa- ja kotitalousnaiset järjestivät tilaisuuteen ruokahukkapöydän ja tarjosivat osallistujille muurinpohjalättyjä.



Kuva Kirsi Varila



Vuoden aikana jatkettiin kahden maaseuturahaston ylimaakunnallisen hankkeen toteuttamista: Uhanalainen maaseudun luonto hoitoon yhteistyöllä, UHMA sekä Vesistöt ja ympäristö yhdessä hyvään tilaan, Kolmen VYHTI. Kolmevuotinen Ravinneratas-hanke käynnistettiin yhdessä Pohjanmaan vesi- ja ympäristö ry:n kanssa. Hankkeessa toimitaan yhteistyössä LUKEn, Metsäkeskuksen, GTK:n sekä Pohjanmaan ja Etelä-Pohjanmaan ProAgrioiden kanssa.

Yrityspalvelut

Keski-Pohjanmaan Maa- ja kotitalousnaiset eivät tarjoa yritysneuvontaa vaan tarvittaessa hyödynnetään ProAgria Keski-Pohjanmaan yritysasiantuntemusta. Keski-Pohjanmaan Maa- ja kotitalousnaiset järjesti 12 hygieniapassikoulutustilaisuutta, joissa osallistujia oli yhteensä 99. Koulutus- ja testitilaisuuksia järjestettiin tilauksesta. Omavalvontaan liittyviä palvelukäyntejä ja näytteen ottoa tehtiin kahdelle yritykselle.

Keski-Pohjanmaan Maa- ja kotitalousnaiset järjesti Kokkolassa Eviran ja Ruokatiedon kanssa yhteistyössä Ajankohtaista Ruoka-alalla juuri nyt -koulutuspäivän sekä kaksi tilaisuutta elintarvikkealan yrittäjille ja sidosryhmille.

Järjestötoiminta

Vuoden Maa- ja kotitalousnaisiksi valittiin maitotilan emäntä Anu Karhukorpi Halsualta. Anulla on pitkä kokemus järjestötyöstä ja hän toimii aktiivisesti omissa yhdistyksessään. Anu palkittiin vuosikokouksessa 23.11.2018.

Keski-Pohjanmaalla osallistuttiin valtakunnalliseen Loikkaa liikkeelle -hyvinvointikampanjaan. Osallistujina olivat ProAgrian työntekijät ja paikallisyhdistysten väki. Lisäksi teeman puitteissa järjestettiin Melan kanssa hyvinvointipäivä pariskunnille Kokkolassa. Tilaisuuteen keräsi 84 osallistujaa, lisäksi mukana oli parikymmentä järjestävien tahojen edustajaa.

Kruununvoudintalolla järjestettiin mm. naisteniltoja, laskiaisrieha, myyjäispäiviä ja yhteinen joululaulutilaisuus. Naisten latausilta organisoitiin Perhossa.

Viestintä

Piirikeskuksen oma Facebook-sivu päivittyi muutaman kerran viikossa ja seuraajia oli vuoden lopussa yli 600. Kruununvoudintalolla on myös omat Facebook-sivut, joilla seuraajia oli vuoden lopussa lähes 500. Uutiskirjeet tavoittivat n. 400 vastaanottajaa. Uutiskirjeen tilaajaksi sai liittyä kaikissa tilaisuuksissa, joissa Maa- ja kotitalousnaiset olivat mukana.

Piirikeskuksella on oma aukeama neljä kertaa vuodessa ilmestyvässä ProAgria Keski-Pohjanmaan Tiedotuslehdessä. Hyviä yhteyksiä ylläpidetään jatkuvasti maakunnan media-alan ammattilaisiin. Keskipohjalaiset maa- ja kotitalousnaisten asiantuntijat sekä järjestöväki pääsivät hyvin esille maakuntaradiossa ja -lehdessä sekä paikallislehdissä. Tapahtumista ja kampanjoista lähetetään tiedotteet alueella ilmestyviin lehtiin. Maa- ja kotitalousnaiset osallistuivat myös pienimuotoisiin maakunnallisiin tai paikallisiin messutapahtumiin.

Hankkeet

Piirikeskus on toiminut vastuullisena osatoteuttajana seuraavissa hankkeissa:

- Vesistöt ja ympäristö yhdessä hyvään tilaan, Kolmen VYHTI (rahoittajana Maaseuturahasto)
 - Uhanalainen maaseudun luonto hoitoon yhteistyöllä, UHMA (rahoittajana Maaseuturahasto).
- Piirikeskus toteuttaa alueellaan Maa- ja kotitalousnaisten valtakunnallista hanketta Ruokahukka ruotuun – katse vesistöihin. Hanke on hallituksen kärkihanke ja sitä rahoittaa Ympäristöministeriö.

TULOSLASKELMA

	1.1.- 31.12.2018	1.1.- 31.12.2017
Tuotot		
Valtion määräraha	330 996	326 920
Hanketoiminta	121 825	150 518
Palvelumaksut	1 907 725	1 883 890
Muut toiminnan tuotot	90 582	106 408
Tuotot yhteensä	2 439 918	2 467 736
Kulut		
Henkilöstökulut	-1 648 026	-1 588 792
Muut kulut	885 551	901 353
Kulut yhteensä	-2 533 577	-2 490 149
Varainhankinta	45 575	44 800
Sijoitus- ja rahoitustoiminta	815	-6 936
TILIKAUDEN TULOS	-47 270	15 452

TASE

	1.1.-31.12.2018	1.1.-31.12.2017
Vastaavaa		
Pysyvät vastaavat		
Aineettomat hyödykkeet yhteensä	21 177	39 786
Aineelliset hyödykkeet yhteensä	47 297	44 404
Pysyvät vastaavat yhteensä	68 474	84 190
Vaihtuvat vastaavat		
Lyhytaikaiset saamiset yhteensä	491 717	454 900
Rahoitusarvopaperit yhteensä	1 240 949	1 240 949
Rahat ja pankkisaamiset yhteensä	305 442	355 990
Vaihtuvat vastaavat yhteensä	2 038 108	2 051 839
Vastaavaa yhteensä	2 106 582	2 136 029
Vastattavaa		
Oma pääoma		
Edellisten tilikausien voitto (tappio)	1 681 483	1 666 031
Kirjanpidon tulos	-47 270	15 452
Oma pääoma yhteensä	1 634 213	1 681 483
Vieras pääoma		
Lyhytaikainen		
Saadut ennakot	0	11 638
Ostovelat	50 428	46 249
Muut velat	118 389	107 422
Siirtovelat	303 553	289 237
Vieras pääoma yhteensä	472 370	454 546
Vastattavaa yhteensä	2 106 582	2 136 029

ProAgria Keskukset valtakunnallisesti 2018

Avaintiedot

- Bisnes+ lanseerattiin maitotiloille
- Johtamispalvelut kehittyivät ja toivat uusia toimintamalleja mm. Minun polkuni ja strategiaan keskittyvät asiantuntijat
- Agile-toimintamalli otettiin käyttöön ryhdittämään tiimityötä
- Talouspalvelujen kysyntä kasvoi

Tiedolla johtaminen

Digitalisaatio parantaa maatalouden tehokkuutta ja kilpailukykyä. Digitaalinen palvelualusta, Bisnes+, on ProAgrian, Faban ja Mtechin kehittämä maatalan johtamisen työkalu, jossa yrittäjä valitsee toiminnalleen tärkeimmät tiedot ja tulokset yhteen tietokone- tai mobiililaitenäkymään.

Talouspalvelujen hyvä kysyntä jatkui

Neuvo 2020 -kilpailukykypalvelussa tehtiin strategista suunnittelua, talouden simulointia, talouden hallinnan kehittämistä, riskianalyysijä sekä ratkaistiin talouteen liittyviä erityiskysymyksiä. Palvelua hyödynsi 3 100 asiakasta. Kaikkiaan Neuvo 2020 -palveluja tehtiin 6 712 asiakkaalle. Yhtiöittämis- ja omistajanvaihdospalveluiden kysyntä jatkui vakaana.

Talouspalveluiden kehityksen kärkenä oli tuotannon ja talouden yhdistävän palvelun sekä toimintamallin kehittäminen yrityskokonaisuuden johtamiseen. Kasvi- ja kotieläintuotannon tuotantokustannuslaskelmien, budjetointi- sekä Maatalan Tulosanalyysi -palvelun kautta tuotanto- ja talous onnistuttiin yhdistämään havainnollisesti. Pitkän aikavälin taloussuunnittelun kehittämiseksi käynnistettiin taloussuunnitteluohjelmiston uudistusprojekti. Tavoitteena on kehittää talousasiantuntijoiden toimintamalli ja rakentaa taloustietokanta vertailutiedon kerryttämiseksi sekä tiedon edelleen jalostamiseksi.

Tilipalveluissa painottui ProAgria Keskuksista muodostuvan verkoston toimintamallin yhteistyön kehittäminen. Talouskonsultointiyhteistyötä jatkettiin Atrian kanssa. Lisäksi talous- ja johtamisasiantuntijuus oli kattavasti esillä sidosryhmien tilaisuuksissa luento- ja asiantuntijapuheenvuoroissa.

Tuotosseuranta 120 vuotta maitotilojen arjessa

Tuotosseurannan juhlavuosi oli esillä koko vuoden ja huipentui lokakuussa KoneAgriassa pidettyyn juhlaseminaariin, jonne kutsuttiin kaikki tuotosseurantatilat. Seminaarissa palkittiin ansioituneita tuotosseurantatiloja.

Tuotosseurannan asiakaspalvelu keskitettiin yhdistämällä Mtechissä ja ProAgria keskuksissa toimineet asiakaspalvelut ProAgrian Tuotosseurannan asiakaspalveluksi. Asiakaspalvelu toimii puhelimitse ja sähköpostitse palvellen asiakkaita ja asiantuntijoita. Asiakaspalvelu vastaa tuotosseurantaan liittyviin kysymyksiin sekä kehittää tuotosseurantatiedon laatua.

Tuotosseurannassa toteutettiin huhtikuussa viiden vuoden välein tehtävä ICAR-auditointi. Arvioinnissa katsottiin lypsykarjan tuotosseurannan, jalostusarvostelun ja lammastuotosseurannan sekä emolehmätarkkailun toiminnot. Myös tuotosseurannan ohjesääntö päivitettiin ja se astui voimaan 1.1.2019.

Ruokintaan avuksi uudistuneet työkalut ja palvelut

Ruokinnan ohjaus -palvelut uudistuivat vuoden aikana asiakkailta tulleiden toiveiden mukaisesti. Palvelut räätälöityvät asiakastarpeiden mukaan ja ruokintaa tarkastellaan halutuin väliajoin sekä laskelmilla että karjahavainnoilla. ProAgrian eläinravitsemuksen osaamista, ruokinnan kokonaisuuden hallintaa sekä seurantaa ja suunnittelua arvostettiin ja Ruokinnan ohjaus -palvelun kysyntä

kasvoi hieman edellisestä vuodesta. Palvelua täydentämään syntyivät täsmäpalvelut, joissa syvennytään tuotannon eri osa-alueisiin tietoja, havaintoja ja hyviä käytäntöjä yhdistämällä.

Vankan pohjan suunnittelulle luo uudistunut KarjaKompassin Seurantalaskelma, joka tarjoaa aiempaa havainnollisemmin sekä biologisia että taloudellisia tunnuslukuja ja vertailutietoa ruokinnan onnistumisesta.

Lihanauta-asiantuntijat verkostoituivat kansainvälisesti

Lihanauta-asiakkaille tehtiin palveluja ruokinta-, viljely- ja tuotantosuunnitelmien, tukihaun ja talouslaskelmien parissa mukaan lukien Neuvo 2020 -palvelut sekä hankkeiden asiantuntijatyöt. Liha-asiantuntijat järjestivät opintomatkan Ruotsiin tutustuen muun muassa sikäläiseen lihanauta-neuvontaan Växän asiantuntijoiden vieraana sekä lihantutkimuskeskukseen Skarassa.

Lammastuotannon palveluissa tuotosseuranta vahvisti asemaansa

Lampaiden tuotosseurannalle saatiin ICAR-hyväksyntä. Vuosittaiset tuotosseurannan tilastot julkaistiin kesäkuussa. Lisäksi valmisteltiin lampaiden tuotosseurannan ohjelmiston uudistusta. Valtakunnalliset lammaspäivät järjestettiin Oulussa teemalla Lampaiden hyvinvointi. Syyspäivät pidettiin Lahdessa aiheena Lammastalous nyt ja tulevaisuudessa. Innovatiivista ja kestävä kehityksen lammas- ja vuohituotantoa kehitettiin eurooppalaisessa iSAGE-hankkeessa yhdessä Luken kanssa. Pohjoismaisessa lammaskokouksessa Internordenissa Islannissa esitettiin yhteenveto ProAgrian lammaspalveluista.

Kasvintuotannon kannattavuuteen parhaita käytäntöjä

Viljelysuunnittelu on ProAgrian kasvintuotannon asiantuntijapalveluista merkittävin ja asiakasmäärältään suurin palvelu. Viljelysuunnittelussa ja kasvukauden aikaisissa asiantuntijapalveluissa otettiin käyttöön palvelun tehokkuutta parantavia sähköisiä työvälineitä ja toimintamalleja. Asiantuntijoiden tiedonvaihtoa ja reagointinopeutta lisättiin kasvukauden aikaisten ja markkinatilannetta selvittävien katsausten ja mobiilitiedotteiden avulla. Maan kasvukunnon ja pellon vesitalouden merkitys korostui toisen peräkkäisen sääolosuhteiltaan haasteellisen kasvukauden jälkeen.

Viljelyn kehittämisen ViljelyKasvu-ryhmissä haettiin parhaita käytäntöjä ja ratkaisuja kasvintuotannon kannattavuuden parantamiseksi sekä viljelyn tehostamiseksi. Pienryhmätoiminta niin vilja-, luomu- kuin nurmipuolella edisti myös tilojen välistä verkostoitumista. Luomuperuskursseilla oli ennätysmäärä osallistujia. Neuvo 2020:ssa tarjottiin aktiivisesti palveluita, kartoituksia ja selvityksiä ympäristön, kasvinsuojelun, maan rakenteen ja ilmaston kannalta sekä luomutuotantoon siirtymiseen, energiaratkaisuihin ja maatilalan nykyaikaistamisen ja kilpailukykyyn parantamiseen.

Luomutuotannossa vahvistettiin kansainvälisiä verkostoja

Luomuviljatilojen tulos on ollut viime vuosina selvästi tavanomaista parempi. Luomuviljojen hyvät hinnat ja kysyntä ovat tukeneet hyvää tulosta. Tämä on myös näkynyt luomuun siirtyvien tilojen kasvavina määrinä. Loppuvuodesta MMM:n tekemä linjaus, ettei uusia luomusitoumuksia ja lisäalaa voi hakea enää tällä ohjelmakaudella, muuttaa luomutuotannon painopistettä olemassa olevien luomutilojen kehittämiseen.

ProAgria järjesti syyskuun lopulla Seinäjoella osana MMM:n rahoittamaa Luomumaidontuotannon hyvien käytäntöjen jakaminen -hanketta pohjoismaisen luomulehmien terveyteen keskittyvän seminaarin. Tapaamisen tavoitteena oli luoda ja ylläpitää kontakteja naapurimaiden kollegoihin, jakaa tietoa hyvistä käytännöistä ja etsiä yhdessä ratkaisuja tilojen haasteisiin. Seinäjoen seminaariin osallistui nelisenkymmentä luomumaidontuottajien parissa työskentelevää asiantuntijaa Suomesta ja muista Pohjoismaista.

Yrityspalvelujen keskiössä yhteistyön tiivistäminen

Maaseudun kehittämisessä yrityspalvelujen osalta keskityttiin yhteistyön tiivistämiseen eri tahojen kanssa. Yrityspalvelujen kohderyhmänä ovat maatalousyritykset ja maaseudun pk-yritykset. Vaikutavuutta vahvistettiin olemalla mukana CAP 27 -valmistelussa, työpajoissa ja maaseudun verkostoissa. Yrityspalvelujen valtakunnallista kehitystä ja koordinoitua valittiin tekemään työparina Satu Nurmi ProAgria Etelä-Suomesta ja Pekka Häkkinen ProAgria Etelä-Savosta.



ProAgria Keski-Pohjanmaa ry

Ristirannankatu 1, 67100 Kokkola
 Puhelin 040 521 1735
 etunimi.sukunimi@proagria.fi
 www.proagria.fi/kp
 Toimisto avoinna 9.00-15.00

Hallintopalvelut

Johtaja Ritva-Liisa Nisula	040 5849 550
Kehityspäällikkö Juha Hämäläinen	0400 126 335
Pohjoisen alueen palvelupäällikkö Juha Nivala	040 8610 641
Eteläisen alueen palvelupäällikkö Anna-Riitta Leinonen	0400 168 647
Talouspäällikkö Irene Raivio	040 1846 502
Viestijä Ritva Karri (myyntireskontra, viestintä, järjestö)	040 5234 113
Taloussihteeri Saila Sulonen (laskutus, ostoreskontra)	040 5443 460

Maaseutuneuvonnan asiantuntijapalvelut

Tuotosseuranta

Elina Järvenoja (perhevapaalla)	
Armi Hotakainen, näytteenotot, koelypsyt, asemantestaukset, robottimaitojen tallennukset, viivakoodien opastukset	0400 644 261
Katja Kellokoski	040 8492 870
Jonna-Minna Lassila, näytteenotot, koelypsyt, asemantestaukset, robottimaitojen tallennukset, viivakoodien opastukset	044 486 3077
Kirsi Leppikorpi	0400 367 656
Leena Hanni (perhevapaalla)	
Automaattilypsyn käyttöönotto Sonja Kuronen	043 825 4282
Energianeuvonta Jari Tikkanen	0400 162 147
EU-tuet Sirkku Koskela ja Jari Tikkanen	0400 137 124
Kannattavuuskirjanpito Taina Kulla	0400 723 288
Kasvinsuojeluruiskujen testaus Jouni Huhtala ja Jarmo Karhula	040 5123 703
044 5212 210	
Kasvinviljelyneuvonta	
Elina Finnilä (kasvinviljelyn talous)	043 8254 283
Sari Harju	040 5234 114
Otto Hihnala	040 684 5111
Sirkku Koskela (peruna ja erikoiskasvit)	0400 137 124
Taina Kulla	0400 723 288
Pekka Polso	040 5234 112
Jari Tikkanen (luomu ja luomukoulutukset)	0400 162 147
Kasvinsuojelukoulutukset Sirkku Koskela	0400 137 124
Kotieläinneuvonta, myös luomu Anna-Riitta Leinonen	0400 168 647
Lammas- ja vuohitilojen neuvonta Milla Alanco ja Sini Sillanpää	040 706 0558
043 825 0526	
Luonnonmukainen tuotanto, EU-tukineuvonta Jari Tikkanen ja Seija Roimela	0400 162 147
040 847 9740	
LEAN, maatilojen kehityskeskustelut Liisa Koskela	050 5120 615
Maatilojen talousneuvonta, budjetointi, omistajanvaihdokset	
Matti Poutiainen	043 825 4287
Ville Moilanen	043 827 2866
Jouni Huhtala	040 5123 703
Heikki Ojala	040 5342 166
Teemu Kinnunen	0400 137 899
Erkki Laide	0400 137 169
Juha Nivala	040 8610 641
Neuvo2020 Jari Tikkanen	0400 162 147

Nurmikasvituotanto Sari Harju	040 5234 114
Puutarhatuotanto Kirsi Voho	0400 387 406
Seosrehuruokinta Sinikka Kreus	044 5263 059
Sikatilojen neuvonta, ProAgria Keskusten Liitto	
Ari Nopanen	0400 432 582
Maija Yliaho	040 529 0832
Viljakaupan tarkkailu Jouni Huhtala	040 5123 703
Viljelijöiden työterveyshuolto	
Sari Harju	040 5234 114
Jouni Huhtala	040 5123 703
Liisa Koskela	050 5120 615
Taina Kulla	0400 723 288
Yritysten talousjohtamisen asiantuntijapalvelut,	
turkistilojen spv-palvelut Erkki Laide	0400 137 169
Yritysjohdaminen ja laatuasiat Liisa Koskela	050 5120 615
Ympäristöneuvonta, ympäristötukiasiat	
Sirkku Koskela	0400 137 124
Jari Tikkanen	0400 162 147

Kalatalouskeskus

Kalatalousneuvonta Eero Hakala	0400 162 445
--------------------------------	--------------

Maa- ja kotitalousnaiset

etunimi.sukunimi@maajakotalousnaiset.fi	
Toiminnanjohtaja Kirsi Varila	040 196 4434
Ruoka- ja ravitsemusasiantuntija Niina Vihelä	043 825 4281
Maisema- ja ympäristöasiantuntija Anu Ainasoja	043 825 4284

Rakennussuunnittelu

Elina Tiinanen	040 560 9038
----------------	--------------

Tilitoimistopalvelut

Sievin tilitoimisto	
Maija-Leena Eerikkilä	040 5216 416
Seija Roimela	040 847 9740
Kaustisen tilitoimisto	
Mika Jouppila	044 5234 430
Kirsi-Maria Saarikettu	043 8254 280
Reisjärven tilipalvelut	
Teemu Kinnunen	0400 137 899

Ruokinnan ohjauspalvelut ja täsmäpalvelut kotieläintiloille

Halsua, Perho, Veteli Sari Harju	040 5234 114
Perho, Halsua Pekka Polso	040 5234 112
Kannus, Lohtaja, Sievi, Reisjärvi Sinikka Kreus	044 5263 059
Lohtaja, Kälviä Jarmo Karhula	044 5212 210
Lestijärvi, Reisjärvi, Toholampi, Kaustinen, Veteli Katja Kellokoski	040 8492 870
Toholampi, Himanka Sonja Kuronen	043 825 4282
Toholampi, Lestijärvi, Sievi, Kannus, Kokkola Heidi Lehkonen	040 523 4116
Kalajoki, Sievi Tuija Korpela	0400 260 575
Sievi, Reisjärvi, Kälviä, Lohtaja ja Himanka Jenny Klemola	043 827 2872
Toholampi, Ullava, Lestijärvi, Reisjärvi Hanna Jämsä	0400 974 165



ProAgria Keski-Pohjanmaa ry

Ristirannankatu 1, 67100 Kokkola

Puhelin 040 521 1735

etunimi.sukunimi@proagria.fi

www.proagria.fi/kp



MAA- JA KOTITALOUSNAISET

Keski-Pohjanmaan Maa- ja kotitalousnaiset

Toimimme osana ProAgria Keski-Pohjanmaa ry:tä

Ristirannankatu 1, 67100 Kokkola

Puhelin 040 196 4434

etunimi.sukunimi@maajakotitalousnaiset.fi

www.maajakotitalousnaiset.fi



Keski-Pohjanmaan Kalatalouskeskus

Toimimme osana ProAgria Keski-Pohjanmaa ry:tä

Ojennustie 134 (kotitoimisto)

69410 Sykäraäinen (Toholampi)

Puhelin 0400 162 445

eero.hakala@proagria.fi

www.proagria.fi/kp/kalatalouskeskus



KRUUNUNVOUDIN TALO

1667

- juhla- ja kokouspalvelut
- perinnepäivät
- tilaisuudet ja tapahtumat
esim. ruokakurssit, pikkujoulut,
elämysillalliset, tyky-päivät
- Kahvila Voudintupa
avoinna kesäaikaan
ja sovittaessa

KAARLELANKATU 43, KOKKOLA • p. 043 825 4281